

Krajská zdravotní, a. s. nemocnice Ústeckého kraje

Přehled investičních akcí 2019 a 2020

Nemocnice Děčín, o.z.





Dokončené investiční zakázky 2019 - 2020





Vybudování pavilonu pro umístění MR a interního příjmu vč. rekonstrukce 1. PP budovy „I“ pracoviště gastroenterologie Nemocnice Děčín, o. z.

Proběhla výstavba nového pavilonu ve kterém je umístěno nové **pracoviště magnetické rezonance** a pracoviště interního příjmu. Součástí je také reorganizace stávajícího gastroenterologického pracoviště v 1. PP navazujícího pavilonu „I“ - Interny.

- Náklady na stavební práce: **57 324 412,03 Kč vč. DPH**
- Zhotovitel: **Metall Quatro, s.r.o.**
- Zahájení stavebních prací: **15. 1. 2019**
- Celkové dokončení díla: **31. 1. 2020**

Součástí realizace bylo i několik dalších vyvolaných investičních záměrů jako např. rekonstrukce komunikací a parkovacích ploch, dodávka a montáž medicínálních plynů s celkovými náklady téměř **14,3 mil. Kč vč. DPH.**

Celkové náklady na nový pavilon a související vyvolané investiční náklady tak činí více než **71,5 mil. Kč.**

„Investice byla podpořena Ústeckým krajem“



*Vizualizace
pavilonu MR
a interního
příjmu*



„Investice byla podpořena Ústeckým krajem“



*Průběh stavebních prací
02-03/2019*



KZ
„Investice byla podpořena
Ústeckým krajem“



Pohled na stav stavebních prací k 23. 4. 2019



„Investice byla podpořena Ústeckým krajem“

25.08.2020

Krajská zdravotní, a.s. • Sociální péče 3316/12A, 401 13 Ústí nad Labem • IČ: 254 88 627
společnost vedená Krajským soudem v Ústí nad Labem, oddíl B, vložka 1550

Pohled na stav stavebních prací ke 4. 8. 2019



„Investice byla podpořena Ústeckým krajem“

25.08.2020

Krajská zdravotní, a.s. • Sociální péče 3316/12A, 401 13 Ústí nad Labem • IČ: 254 88 627
společnost vedená Krajským soudem v Ústí nad Labem, oddíl B, vložka 1550



„Investice byla podpořena Ústeckým krajem“

25.08.2020

Krajská zdravotní, a.s. • Sociální péče 3316/12A, 401 13 Ústí nad Labem • IČ: 254 88 627
společnost vedená Krajským soudem v Ústí nad Labem, oddíl B, vložka 1550





„Investice byla podpořena Ústeckým krajem“

25.08.2020

Krajská zdravotní, a.s. • Sociální péče 3316/12A, 401 13 Ústí nad Labem • IČ: 254 88 627
společnost vedená Krajským soudem v Ústí nad Labem, oddíl B, vložka 1550





„Investice byla podpořena Ústeckým krajem“

25.08.2020

Krajská zdravotní, a.s. • Sociální péče 3316/12A, 401 13 Ústí nad Labem • IČ: 254 88 627
společnost vedená Krajským soudem v Ústí nad Labem, oddíl B, vložka 1550

Rekonstrukce budovy "O" - gynekologická vila Nemocnice Děčín, o. z.

Investiční záměrem této stavební zakázky byla komplexní rekonstrukce tzv. gynekologické vily s označením „O“. Realizace je rozdělena do dvou etap. V první etapě se provedla rekonstrukce části interiérů zejména gynekologické ambulance, odvodnění objektu a výměna všech oken. V druhé etapě se provádí rekonstrukce střechy a obvodového pláště budovy. Realizace druhé etapy bude zahájena 9. 8. 2019.

Dokončená realizace I. etapy:

- Celková cena díla: **9 672 358,27 Kč** vč. DPH
- Zhotovitel: Stavební firma Jan Majer
- Zahájení stavebních prací: 14. 1. 2019
- Dokončení: 31. 5. 2019

Probíhající realizace II. etapy:

- Předpoklad zahájení prací: 9.8.2019
- Zhotovitel: Stavební firma Jan Majer
- Celková cena díla: **2 403 082,37 Kč** vč. DPH
- Předpoklad dokončení: 8 týdnů od předání stavby

„Investice byla podpořena Ústeckým krajem“

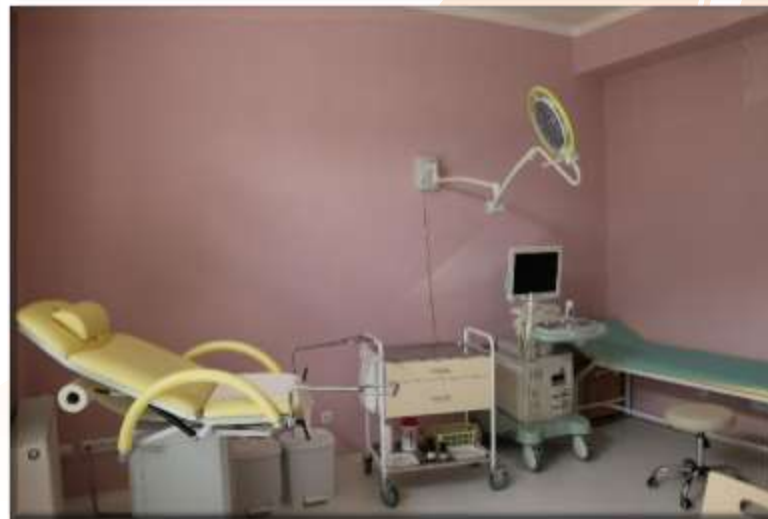
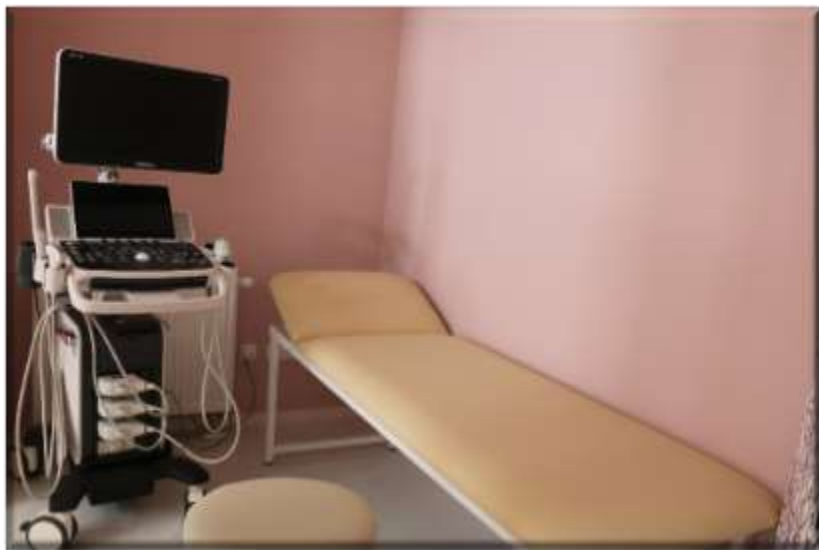


Probíhající rekonstrukce - foto k 03/2019



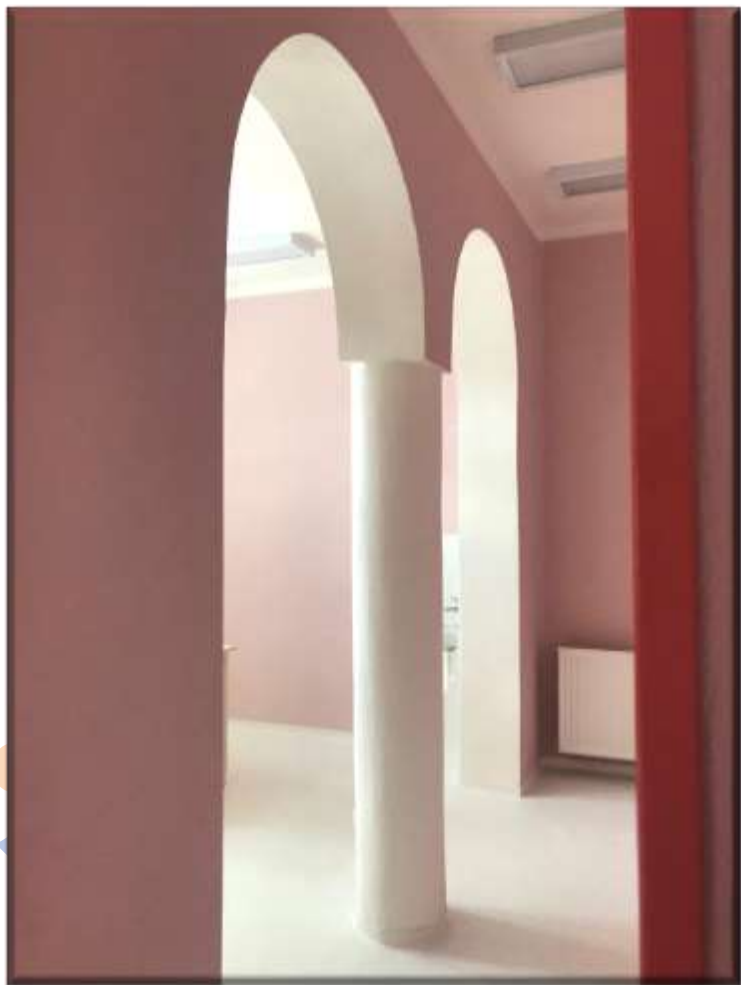


Pohled na zrekonstruované prostory



„Investice byla podpořena Ústeckým krajem“

Dokončená rekonstrukce



Datová a telekomunikační propojení objektů Nemocnice Děčín, o. z.

Jednalo se mj. o výkopové práce, položení metalických a optických mikrokabelů. Vše za účelem zlepšení datového a telekomunikačního propojení v rámci areálu děčínské nemocnice a také změny umístění tohoto vedení z původního nadzemního (po objektech) do podzemního, což je nezbytné pro stávající i budoucí stavební práce v areálu.

- Celková cena díla: **2 278 998 Kč vč. DPH**
- Zhotovitel: **VAMA, s.r.o.**
- Dílo bylo dokončeno ke dni: **15. 4. 2019**

Průběh stavebních prací





Modernizace výtahů Krajské zdravotní, a. s.

OZ	Budova	Číslo výtahu	Popis
Děčín	A	1	Nákladní výtah určený pro převážení mj. stravy pro pacienty a potravin ve stravovacím provozu děčínské nemocnice. Kompletní výměna výtahu.
Ústí n.L.	T	34	Osobní výtah v budově plicního oddělení určený pro personál, pacienty a návštěvy plicního oddělení. Kompletní výměna výtahu.
Most	E	34	Osobní výtah v budově plicního oddělení určený pro personál, pacienty a návštěvy plicního oddělení. Kompletní výměna výtahu s nosností 500 kg.
Ústí n.L.	L	30	Osobní výtah v budově nemocniční lékárny, využívaný v rámci transportu léčivých přípravků a zdravotnických prostředků pro potřeby zdravotnických oddělení. Modernizace elektroinstalace a výtahové šachty.
Ústí n.L.	L	31	Osobní výtah v budově nemocniční lékárny, využívaný v rámci transportu léčivých přípravků a zdravotnických prostředků pro potřeby zdravotnických oddělení. Modernizace elektroinstalace a výtahové šachty.
Ústí n.L.	D	69 a 70	Jedná se o výtahy v budově D na dětských odděleních ústecké nemocnice. V rámci modernizace bude provedena mj. instalace frekvenčního měniče pro možnost využití přednostní jízdy s dětským pacientem při převozu z JIP na operační sál.
Ústí n.L.	N+M	39	Jedná se o prodloužení stávajícího výtahu určeného pro převoz radiofarmak do nově zřízených prostor příjmu radiofarmak s nosností 50 kg.
Teplice	D	7	Osobní výtah v budově D v části budovy Rehabilitačního oddělení určený pro pacienty, návštěvy a personál. Kompletní výměna výtahu.
Teplice	J	25	Kompletní výměna evakuačního výtahu s nosností 1600 kg pro 21 osob.

Proběhla postupná modernizace výtahů dle výše uvedeného přehledu.

Výtah pro děčínskou nemocnici:

- Investiční náklady: **748 506,- Kč** vč. DPH
- Dodavatel: HELGOS, s.r.o.



„Investice byla podpořena Ústeckým krajem“

Zřízení pokladen a centrálního příjmu pacientů Nemocnice Děčín, o. z.

Investičním záměrem bylo vybudování **nových prostor centrálního příjmu pacientů, pokladen a podatelny** v budově „A“, které byly přemístěny ze stávajících prostor u Nemocniční lékárny KZ v budově „C“, kde v současné době již probíhají práce za účelem rekonstrukce a rozšíření lékárny.

- Celková cena díla: **6 758 602,22 Kč vč. DPH**
- Zhotovitel: **KOMPLEX DC, s.r.o.**
- Zahájení stavebních prací: **16. 3. 2020**
- Dokončení: **7/2020**

 „Investice byla podpořena Ústeckým krajem“



Zřízení pokladen a centrálního příjmu pacientů Nemocnice Děčín, o. z.

Došlo k vybudování centrálního příjmu pacientů (2x přepážka), pokladny (2x přepážka) a prostor podatelny. Za tímto účelem byly provedeny nezbytné stavební úpravy, výměna oken a dveří, zřízení nové vzduchotechniky a chlazení, nové silno a slaboproudé elektroinstalace, nové osvětlení, nové rozvody ZTI, vytápění atd. Nově byl zřízen také bezbariérový vstup do nově vzniklých prostor včetně nového zádveří a nových automatických dveří.

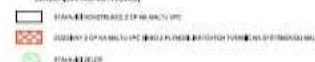
- Celková cena díla: **7 098 358 Kč vč. DPH**
- Stavebně dokončeno: **13. 7. 2020**
- Závěrečná kolaudační prohlídka: **18. 8. 2020**
- Zhotovitel: **KOMPLEX DC, s.r.o.**

„Investice byla podpořena Ústeckým krajem“



[illegible]

LIRIYENSA KONTITRUKCI



POTENTIAL

V OŠ OS LAM DOLŽEN IMATI VSEBENIŠE MNOŠTVO VARNOSTNIH OPREMAJ, KI JE NEOBHODNO ZA VARNOSTNO DELO. VARNOSTNO OPREMAJE JE NEOBHODNO VARNOSTNO DELOVATI V PRIMERU, KOLIKO JE VARNOSTNO DELO.

Investigations	any feedback	Yes <input checked="" type="checkbox"/> No <input type="checkbox"/>	INSPECTOR professional / customer service attitude
Product	Malware detection rate	Yes <input checked="" type="checkbox"/> No <input type="checkbox"/>	
	Incident phone 3010124, 401 13 lead and 1 case Affected products a combination of free and paid, Malware removed, α_1 , α_2 , α_3 , α_4 , α_5 , α_6 , α_7 , α_8 , α_9 , α_{10} , α_{11} , α_{12} , α_{13} , α_{14} , α_{15} , α_{16} , α_{17} , α_{18} , α_{19} , α_{20} , α_{21} , α_{22} , α_{23} , α_{24} , α_{25} , α_{26} , α_{27} , α_{28} , α_{29} , α_{30} , α_{31} , α_{32} , α_{33} , α_{34} , α_{35} , α_{36} , α_{37} , α_{38} , α_{39} , α_{40} , α_{41} , α_{42} , α_{43} , α_{44} , α_{45} , α_{46} , α_{47} , α_{48} , α_{49} , α_{50} , α_{51} , α_{52} , α_{53} , α_{54} , α_{55} , α_{56} , α_{57} , α_{58} , α_{59} , α_{60} , α_{61} , α_{62} , α_{63} , α_{64} , α_{65} , α_{66} , α_{67} , α_{68} , α_{69} , α_{70} , α_{71} , α_{72} , α_{73} , α_{74} , α_{75} , α_{76} , α_{77} , α_{78} , α_{79} , α_{80} , α_{81} , α_{82} , α_{83} , α_{84} , α_{85} , α_{86} , α_{87} , α_{88} , α_{89} , α_{90} , α_{91} , α_{92} , α_{93} , α_{94} , α_{95} , α_{96} , α_{97} , α_{98} , α_{99} , α_{100} , α_{101} , α_{102} , α_{103} , α_{104} , α_{105} , α_{106} , α_{107} , α_{108} , α_{109} , α_{110} , α_{111} , α_{112} , α_{113} , α_{114} , α_{115} , α_{116} , α_{117} , α_{118} , α_{119} , α_{120} , α_{121} , α_{122} , α_{123} , α_{124} , α_{125} , α_{126} , α_{127} , α_{128} , α_{129} , α_{130} , α_{131} , α_{132} , α_{133} , α_{134} , α_{135} , α_{136} , α_{137} , α_{138} , α_{139} , α_{140} , α_{141} , α_{142} , α_{143} , α_{144} , α_{145} , α_{146} , α_{147} , α_{148} , α_{149} , α_{150} , α_{151} , α_{152} , α_{153} , α_{154} , α_{155} , α_{156} , α_{157} , α_{158} , α_{159} , α_{160} , α_{161} , α_{162} , α_{163} , α_{164} , α_{165} , α_{166} , α_{167} , α_{168} , α_{169} , α_{170} , α_{171} , α_{172} , α_{173} , α_{174} , α_{175} , α_{176} , α_{177} , α_{178} , α_{179} , α_{180} , α_{181} , α_{182} , α_{183} , α_{184} , α_{185} , α_{186} , α_{187} , α_{188} , α_{189} , α_{190} , α_{191} , α_{192} , α_{193} , α_{194} , α_{195} , α_{196} , α_{197} , α_{198} , α_{199} , α_{200} , α_{201} , α_{202} , α_{203} , α_{204} , α_{205} , α_{206} , α_{207} , α_{208} , α_{209} , α_{210} , α_{211} , α_{212} , α_{213} , α_{214} , α_{215} , α_{216} , α_{217} , α_{218} , α_{219} , α_{220} , α_{221} , α_{222} , α_{223} , α_{224} , α_{225} , α_{226} , α_{227} , α_{228} , α_{229} , α_{230} , α_{231} , α_{232} , α_{233} , α_{234} , α_{235} , α_{236} , α_{237} , α_{238} , α_{239} , α_{240} , α_{241} , α_{242} , α_{243} , α_{244} , α_{245} , α_{246} , α_{247} , α_{248} , α_{249} , α_{250} , α_{251} , α_{252} , α_{253} , α_{254} , α_{255} , α_{256} , α_{257} , α_{258} , α_{259} , α_{260} , α_{261} , α_{262} , α_{263} , α_{264} , α_{265} , α_{266} , α_{267} , α_{268} , α_{269} , α_{270} , α_{271} , α_{272} , α_{273} , α_{274} , α_{275} , α_{276} , α_{277} , α_{278} , α_{279} , α_{280} , α_{281} , α_{282} , α_{283} , α_{284} , α_{285} , α_{286} , α_{287} , α_{288} , α_{289} , α_{290} , α_{291} , α_{292} , α_{293} , α_{294} , α_{295} , α_{296} , α_{297} , α_{298} , α_{299} , α_{300} , α_{301} , α_{302} , α_{303} , α_{304} , α_{305} , α_{306} , α_{307} , α_{308} , α_{309} , α_{310} , α_{311} , α_{312} , α_{313} , α_{314} , α_{315} , α_{316} , α_{317} , α_{318} , α_{319} , α_{320} , α_{321} , α_{322} , α_{323} , α_{324} , α_{325} , α_{326} , α_{327} , α_{328} , α_{329} , α_{330} , α_{331} , α_{332} , α_{333} , α_{334} , α_{335} , α_{336} , α_{337} , α_{338} , α_{339} , α_{340} , α_{341} , α_{342} , α_{343} , α_{344} , α_{345} , α_{346} , α_{347} , α_{348} , α_{349} , α_{350} , α_{351} , α_{352} , α_{353} , α_{354} , α_{355} , α_{356} , α_{357} , α_{358} , α_{359} , α_{360} , α_{361} , α_{362} , α_{363} , α_{364} , α_{365} , α_{366} ,		





„Investice byla podpořena Ústeckým krajem“





„Investice byla podpořena Ústeckým krajem“

25.08.2020

Krajská zdravotní, a.s. • Sociální péče 3316/12A, 401 13 Ústí nad Labem • IČ: 254 88 627
společnost vedená Krajským soudem v Ústí nad Labem, oddíl B, vložka 1550

Investiční zakázky v realizaci v roce 2020



Rekonstrukce a rozšíření Nemocniční lékárny KZ včetně zřízení pokladen a centrálního příjmu pacientů Nemocnice Děčín, o. z.

Investičním záměrem je rozšíření prostoru Nemocniční lékárny KZ v Nemocnici Děčín, o. z. Dojde k rekonstrukci a rozšíření nemocniční lékárny, a to již ve sjednoceném designu, do kterého se postupně upravuje všech 6 Nemocničních lékáren KZ. V současné době již probíhá veřejná zakázka na generálního dodavatele stavebních prací. Nejprve však v návaznosti na rozšíření lékárny došlo k přemístění pokladen a zřízení centrálního příjmu pacientů, realizace tohoto investičního záměru byla již dokončena 13. 7. 2020. Realizace rozšíření prostoru lékárny proběhne v srpnu 2020.

Celkové předpokládané náklady:

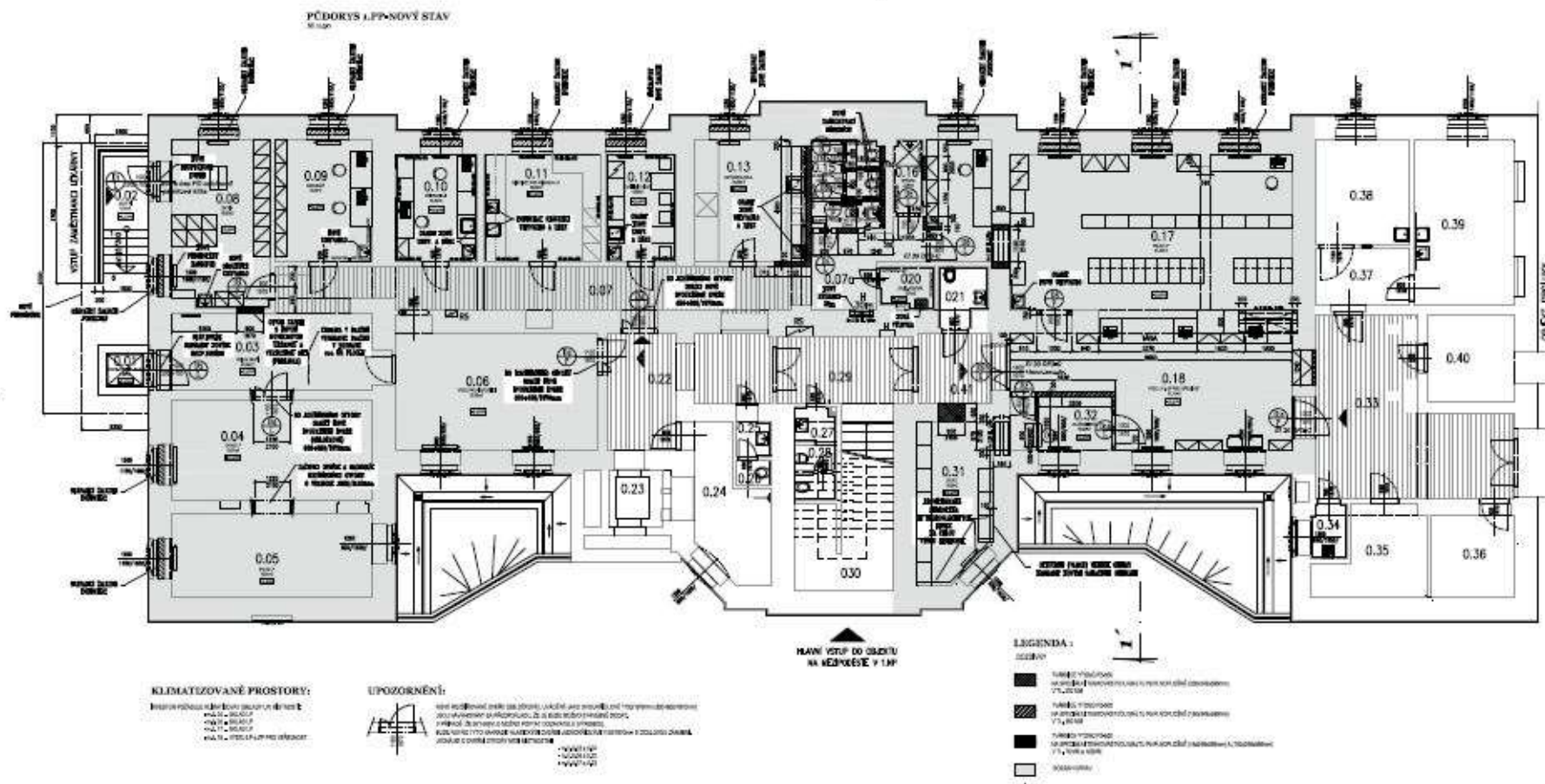
13 mil. Kč vč. DPH

Rekonstrukce a rozšíření Nemocniční lékárny Nemocnice Děčín, o. z.

- Celková cena díla: **5 391 511,95 Kč vč. DPH**
- Zhotovitel: **Benešovské stavebniny s.r.o.**
- Zahájení stavebních prací: **8/2020**



Navržený půdorys nového stavu Nemocniční lékárny KZ





Stavební zakázky ve fázi přípravy či realizace zpracování projektové dokumentace 2020



Nový pavilon centrálních operačních sálů a Emergency I. etapa

V současné době je dokončena projektová dokumentace a již probíhá veřejná zakázka k investičnímu záměru výstavby nového pavilonu Emergency včetně centrálních operačních sálů, centrální sterilizace a jednotek intenzivní péče. Součástí záměru je pak také vybudování nadzemního spojovacího koridoru nového pavilonu s pavilonem „I“, výstavba nového pavilonu na místě stávajícího pavilonu bývalého dětského oddělení a také vybudování nových parkovacích míst ve dvoupatrovém parkovacím domě a modernizace energocentra.

- **Cena projektové dokumentace:** **10 mil. Kč vč. DPH**
- **Zhotovitel PD:** **Atelier Penta, s.r.o.**
- **Celkové předpokládané náklady:** **566 mil. Kč vč. DPH**



Popis jednotlivých podlaží nového pavilonu operačních sálů a Emergency

- 1. NP - Technické podlaží a šatnové zázemí personálu. Samostatný vstup pro personál.
- 2. NP - Vstup do objektu – urgentní příjem pacientů, nově vytvořený vjezd pro RZS z ulice Lužická. Urgentní příjem obsahuje expektační pokoj, 2 zákrokové sálky, 3 lůžka crash roomu. Součástí podloží je i část RDG oddělení – pracoviště CT.
- 3. NP - Operační trakt a centrální sterilizace operační trakt je tvořen 4 operačními sálami včetně pooperačního pokoje s 6 lůžky, centrální sterilizace s 3 sterilizátory. Podlaží je navázáno na lůžkové oddělení chirurgie.
- 4. NP - Podlaží, které obsahuje oddělení IP, je tvořeno 8 lůžky JIP, 6 lůžky ARO, dále je součástí gynekologicko-porodnické části pavilonu E i nová slehárenská část porodnice se 3 porodními pokoji, operačním sálem a dalším zázemím porodního oddělení.

Nový pavilon péče o matku a dítě včetně hemodialyzačního střediska + nadzemní koridor spojující stávající pavilon „I“

II. Etapa

Součástí záměru dostavby děčínské nemocnice je pak také vybudování nadzemního spojovacího koridoru nového pavilonu s pavilonem „I“, výstavba nového pavilonu Péče o matku a dítě včetně hemodialyzačního střediska na místě stávajícího pavilonu bývalého dětského oddělení (II. etapa).

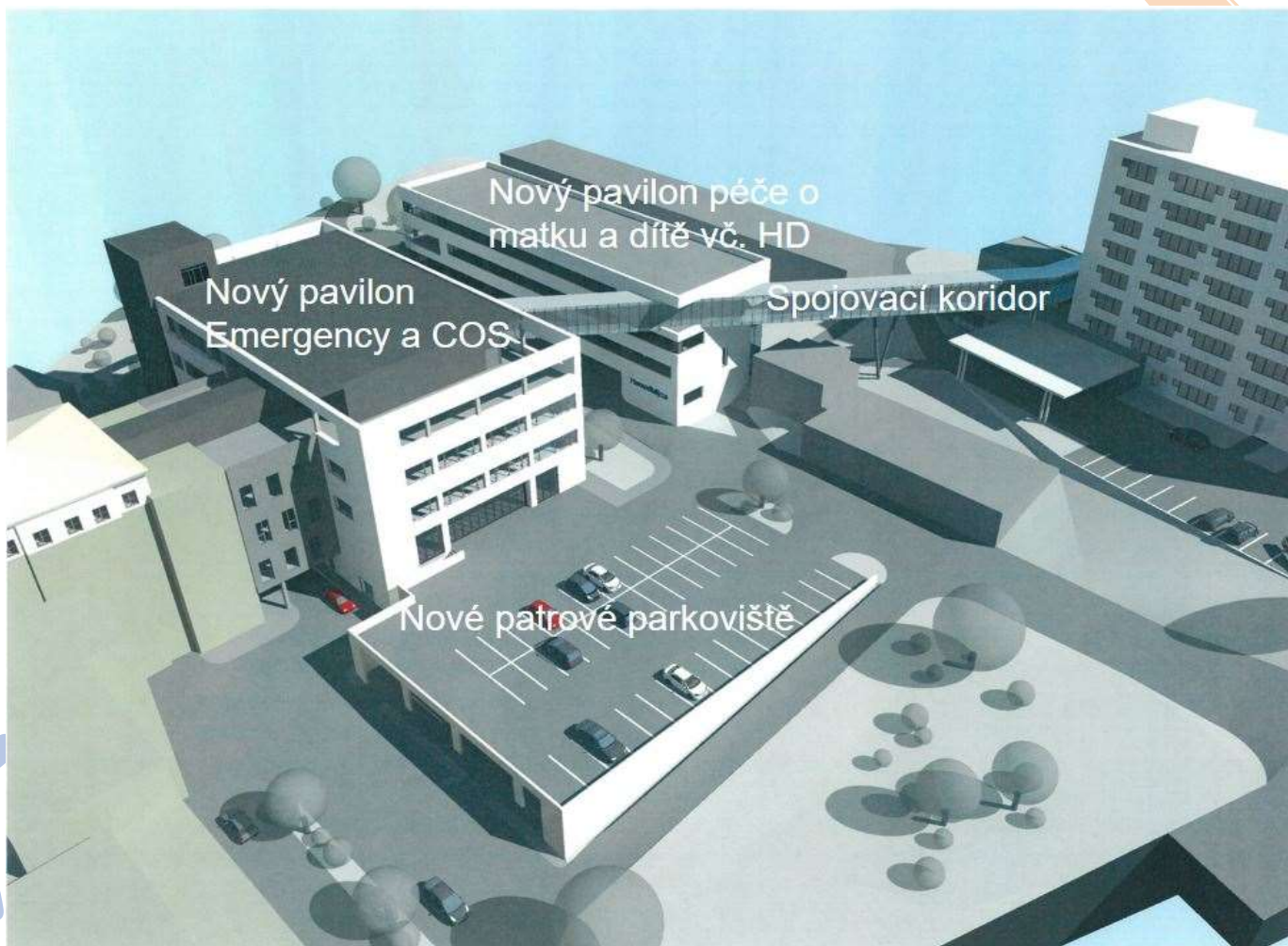
Aktuálně je dokončena studie proveditelnosti (k 12/2019) a v současné době již proběhla veřejná zakázka na zpracovatele projektové dokumentace.

- 
- Zhotovitel PD: Penta Projekt, s.r.o.
 - Cena díla: **5 263 500 Kč vč. DPH**
 - Celkové předpokládané náklady stavby: **207 mil. Kč vč. DPH**

Popis jednotlivých podlaží nového pavilonu Péče o matku a dítě
vč. hemodialyzačního střediska (II. etapa):

- 1. NP – Hemodialýza (14 křesel, 2 lůžka), nefrologická ambulance, technické zázemí (úpravna vody pro dialýzu, strojovna vzduchotechniky, rozvodna elektro)
- 2. NP – Gynekologie – lůžkové oddělení 16 lůžek, pooperační pokoj 4 lůžka, zákrokový sál
- 3. NP – Porodnice 3 porodní pokoje, 4 lůžka – 1.doba porodní, 1 operační sál – porodní
- 4. NP – Porodnice – lůžkové oddělení – 17 lůžek, 6x dvoulůžkový pokoj, 4x jednolůžkový pokoj, 1x apartmá

Vizualizace – Pohled na areál nemocnice po výstavbě (I. a II. etapa)







Video vizualizace nového pavilonu Emergency, operačních sálů, lůžek JIP a ARO



The floor plan illustrates the layout of the Emergency Department (ED) at the University of Michigan Medical Center. Key areas include:

- Emergency Room (ER):** Located at the bottom center, featuring multiple examination rooms and a central triage area.
- Triage:** Situated adjacent to the ER, used for initial patient assessment.
- Waiting Room:** A large area for patients waiting for medical attention.
- Examination Rooms:** Multiple rooms for medical examinations, some equipped with specialized equipment.
- Radiology Suite:** Located on the right side, including X-ray and CT scan rooms.
- Pharmacy:** A dedicated area for medication dispensing.
- Administrative and Support Areas:** Various rooms for staff, including offices, storage, and restrooms.

The plan is color-coded to distinguish between different functional zones: orange for patient care areas, blue for administrative and support spaces, and green for specialized medical equipment areas. The plan is oriented with North at the top.

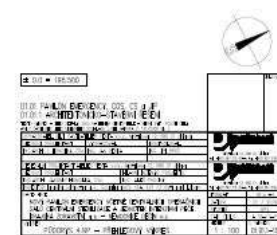
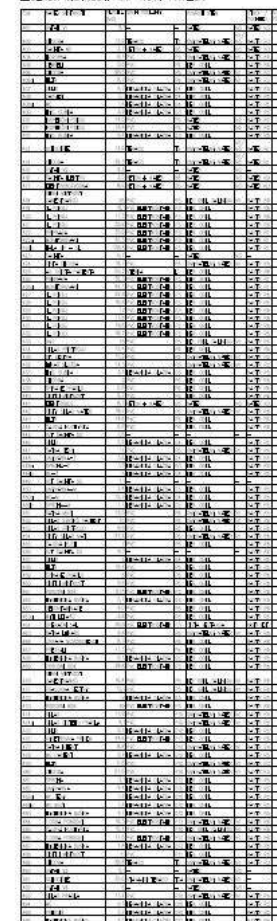
基礎物理学Ⅰ					履修人数
科目名	単位数	履修人数	履修率	履修率	履修率
基礎物理学Ⅰ	2	15	100%	100%	100%
基礎物理学Ⅱ	2	15	100%	100%	100%
基礎化学Ⅰ	2	15	100%	100%	100%
基礎化学Ⅱ	2	15	100%	100%	100%
基礎生物Ⅰ	2	15	100%	100%	100%
基礎生物Ⅱ	2	15	100%	100%	100%
基礎数学Ⅰ	2	15	100%	100%	100%
基礎数学Ⅱ	2	15	100%	100%	100%
基礎英語Ⅰ	2	15	100%	100%	100%
基礎英語Ⅱ	2	15	100%	100%	100%
基礎情報Ⅰ	2	15	100%	100%	100%
基礎情報Ⅱ	2	15	100%	100%	100%
基礎芸術Ⅰ	2	15	100%	100%	100%
基礎芸術Ⅱ	2	15	100%	100%	100%
基礎体育Ⅰ	2	15	100%	100%	100%
基礎体育Ⅱ	2	15	100%	100%	100%
基礎社会Ⅰ	2	15	100%	100%	100%
基礎社会Ⅱ	2	15	100%	100%	100%
基礎倫理Ⅰ	2	15	100%	100%	100%
基礎倫理Ⅱ	2	15	100%	100%	100%
基礎環境Ⅰ	2	15	100%	100%	100%
基礎環境Ⅱ	2	15	100%	100%	100%
基礎健康Ⅰ	2	15	100%	100%	100%
基礎健康Ⅱ	2	15	100%	100%	100%
基礎安全Ⅰ	2	15	100%	100%	100%
基礎安全Ⅱ	2	15	100%	100%	100%
基礎防災Ⅰ	2	15	100%	100%	100%
基礎防災Ⅱ	2	15	100%	100%	100%
基礎防災Ⅲ	2	15	100%	100%	100%
基礎防災Ⅳ	2	15	100%	100%	100%
基礎防災Ⅴ	2	15	100%	100%	100%
基礎防災Ⅵ	2	15	100%	100%	100%
基礎防災Ⅶ	2	15	100%	100%	100%
基礎防災Ⅷ	2	15	100%	100%	100%
基礎防災Ⅸ	2	15	100%	100%	100%
基礎防災Ⅹ	2	15	100%	100%	100%
基礎防災Ⅺ	2	15	100%	100%	100%
基礎防災Ⅻ	2	15	100%	100%	100%
基礎防災Ⅼ	2	15	100%	100%	100%
基礎防災Ⅽ	2	15	100%	100%	100%
基礎防災Ⅾ	2	15	100%	100%	100%
基礎防災Ⅿ	2	15	100%	100%	100%
基礎防災ⅰ	2	15	100%	100%	100%
基礎防災ⅱ	2	15	100%	100%	100%
基礎防災ⅲ	2	15	100%	100%	100%
基礎防災ⅴ	2	15	100%	100%	100%
基礎防災ⅵ	2	15	100%	100%	100%
基礎防災ⅶ	2	15	100%	100%	100%
基礎防災ⅷ	2	15	100%	100%	100%
基礎防災ⅸ	2	15	100%	100%	100%
基礎防災ⅹ	2	15	100%	100%	100%
基礎防災ⅺ	2	15	100%	100%	100%
基礎防災ⅻ	2	15	100%	100%	100%
基礎防災ⅼ	2	15	100%	100%	100%
基礎防災ⅽ	2	15	100%	100%	100%
基礎防災ⅾ	2	15	100%	100%	100%
基礎防災ⅿ	2	15	100%	100%	100%
基礎防災ⅿ	2	15	100%	100%	100%
基礎防災ⅿ	2	15	100%	100%	100%
基礎防災ⅿ	2	15	100%	100%	100%
基礎防災ⅿ	2	15	100%	100%	100%
基礎防災ⅿ	2	15	100%	100%	100%
基礎防災ⅿ	2	15	100%	100%	100%
基礎防災ⅿ	2	15	100%	100%	100%
基礎防災ⅿ	2	15	100%	100%	100%
基礎防災ⅿ	2	15	100%	100%	100%
基礎防災ⅿ	2	15	100%	100%	100%
基礎防災ⅿ	2	15	100%	100%	100%
基礎防災ⅿ	2	15	100%	100%	100%
基礎防災ⅿ	2	15	100%	100%	100%
基礎防災ⅿ	2	15	100%	100%	100%
基礎防災ⅿ	2	15	100%	100%	100%
基礎防災ⅿ	2	15	100%	100%	100%
基礎防災ⅿ	2	15	100%	100%	100%
基礎防災ⅿ	2	15	100%	100%	100%
基礎防災ⅿ	2	15	100%	100%	100%
基礎防災ⅿ	2	15	100%	100%	100%
基礎防災ⅿ	2	15	100%	100%	100%
基礎防災ⅿ	2	15	100%	100%	100%
基礎防災ⅿ	2	15	100%	100%	100%
基礎防災ⅿ	2	15	100%	100%	100%
基礎防災ⅿ	2	15	100%	100%	100%
基礎防災ⅿ	2	15	100%	100%	100%
基礎防災ⅿ	2	15	100%	100%	100%
基礎防災ⅿ	2	15	100%	100%	100%
基礎防災ⅿ	2	15	100%	100%	100%
基礎防災ⅿ	2	15	100%	100%	100%
基礎防災ⅿ	2	15	100%	100%	100%
基礎防災ⅿ	2	15	100%	100%	100%
基礎防災ⅿ	2	15	100%	100%	100%
基礎防災ⅿ	2	15	100%	100%	100%
基礎防災ⅿ	2	15	100%	100%	100%
基礎防災ⅿ	2	15	100%	100%	100%
基礎防災ⅿ	2	15	100%	100%	100%
基礎防災ⅿ	2	15	100%	100%	100%
基礎防災ⅿ	2	15	100%	100%	100%
基礎防災ⅿ	2	15	100%	100%	100%
基礎防災ⅿ	2	15	100%	100%	100%
基礎防災ⅿ	2	15	100%	100%	100%
基礎防災ⅿ	2	15	100%	100%	100%
基礎防災ⅿ	2	15	100%	100%	100%
基礎防災ⅿ	2	15	100%	100%	100%
基礎防災ⅿ	2	15	100%	100%	100%
基礎防災ⅿ	2	15	100%	100%	100%
基礎防災ⅿ	2	15	100%	100%	100%
基礎防災ⅿ	2	15	100%	100%	100%
基礎防災ⅿ	2	15	100%	100%	100%
基礎防災ⅿ	2	15	100%	100%	100%
基礎防災ⅿ	2	15	100%	100%	100%
基礎防災ⅿ	2	15	100%	100%	100%
基礎防災ⅿ	2	15	100%	100%	100%
基礎防災ⅿ	2	15	100%	100%	100%
基礎防災ⅿ	2	15	100%	100%	100%
基礎防災ⅿ	2	15	100%	100%	100%
基礎防災ⅿ	2	15	100%	100%	100%
基礎防災ⅿ	2	15	100%	100%	100%
基礎防災ⅿ	2	15	100%	100%	100%
基礎防災ⅿ	2	15	100%	100%	100%
基礎防災ⅿ	2	15	100%	100%	100%
基礎防災ⅿ	2	15	100%	100%	100%
基礎防災ⅿ	2	15	100%	100%	100%
基礎防災ⅿ	2	15	100%	100%	100%
基礎防災ⅿ	2	15	100%	100%	100%
基礎防災ⅿ	2	15	100%	100%	100%
基礎防災ⅿ	2	15	100%	100%	100%
基礎防災ⅿ	2	15	100%	100%	100%
基礎防災ⅿ	2	15	100%	100%	100%
基礎防災ⅿ	2	15	100%	100%	100%
基礎防災ⅿ	2	15	100%	100%	100%
基礎防災ⅿ	2	15	100%	100%	100%
基礎防災ⅿ	2	15	100%	100%	100%
基礎防災ⅿ	2	15	100%	100%	100%
基礎防災ⅿ	2	15	100%	100%	100%
基礎防災ⅿ	2	15	100%	100%	100%
基礎防災ⅿ	2	15	100%	100%	100%
基礎防災ⅿ	2	15	100%	100%	100%
基礎防災ⅿ	2	15	100%	100%	100%
基礎防災ⅿ	2	15	100%	100%	100%
基礎防災ⅿ	2	15	100%	100%	100%
基礎防災ⅿ	2	15	100%	100%	100%
基礎防災ⅿ	2	15	100%	100%	100%
基礎防災ⅿ	2	15	100%	100%	100%
基礎防災ⅿ	2	15	100%	100%	100%
基礎防災ⅿ	2	15	100%	100%	100%
基礎防災ⅿ	2	15	100%	100%	100%
基礎防災ⅿ	2	15	100%	100%	100%
基礎防災ⅿ	2	15	100%	100%	100%
基礎防災ⅿ	2	15	100%	100%	100%
基礎防災ⅿ	2	15	100%	100%	100%
基礎防災ⅿ	2	15	100%	100%	100%
基礎防災ⅿ	2	15	100%	100%	100%
基礎防災ⅿ	2	15	100%	100%	100%
基礎防災ⅿ	2	15	100%	100%	100%
基礎防災ⅿ	2	15	100%	100%	100%
基礎防災ⅿ	2	15	100%	100%	100%
基礎防災ⅿ	2	15	100%	100%	100%
基礎防災ⅿ	2	15	100%	100%	100%
基礎防災ⅿ	2	15	100%	100%	100%
基礎防災ⅿ	2	15	100%	100%	100%
基礎防災ⅿ	2	15	100%	100%	100%
基礎防災ⅿ	2	15	100%	100%	1



Půdorys 3. NP – Operační sály a sterilizace



LEGENDA MISTNOSTI 4 NP NOWY PAWLÓN



Údržba Zdravotnické středisko Děčín



- Celková cena díla:
- Termín dokončení:

233 330 Kč bez DPH
27. 7. 2020

13 let **kz**

**NEJVĚTŠÍ POSKYTOVATEL ZDRAVOTNÍ PÉČE
V ÚSTECKÉM KRAJI**

JEDNA Z NEJVĚTŠÍCH ZDRAVOTNICKÝCH SPOLEČNOSTÍ V ČR • S NEMOCNICÍ S NADREGIONÁLNÍ PŮSOBNOSTÍ • ODBORNÁ CENTRA VE VYBRANÝCH
OBORECH A 11 KLINIK • ŠPIČKOVÉ TECHNIČKÉ A PŘÍSTROJOVÉ VYBAVENÍ PRACOVNÍST • CENTRUM KOMPLEXNÍ ONKOLOGICKÉ PÉČE • VZDĚLÁVACÍ
INSTITUT • ŠKOLICÍ CENTRUM ROBOTICKÉ CHIRURGIE PRO STŘEDNÍ A VÝCHODNÍ EVROPU • DOPRAVNÍ ZDRAVOTNICKÁ SLUŽBA

www.kzcr.eu

Nemocniční lékárna • NADAČNÍ FOND • BabyBo

