



Krajská zdravotní, a. s. - Masarykova nemocnice v Ústí nad Labem, o. z.

Prezentace terapeutické části oddělení nukleární medicíny a příjmu radiofarmak v CENTRU KOMPLEXNÍ ONKOLOGICKÉ PÉČE



Zpracovali:

MUDr. Aleš Chodacki, náměstek zdravotní péče KZ a primář Oddělení nukleární medicíny MNUL a NCV,
Středisko komunikace KZ, a. s.



Ústecký kraj

Centrum komplexní onkologické péče



Modernizace oddělení nukleární medicíny v Krajské zdravotní, a. s.

Krajská zdravotní, a. s., do Nukleární medicíny investovala celkem **165 240 653 Kč včetně DPH**. S významnou investiční finanční podporou Ústeckého kraje dosud **investovala do KOMPLEXNÍ ONKOLOGICKÉ PÉČE**, jehož součástí je na pracovištích v Ústí n. L. a v Chomutově onkologické oddělení a oddělení nukleární medicíny, **více než půl miliardy korun**. Vzhledem k tomu, že veškeré vybavení a přístrojová technika jsou novější roku 2014, řadí se pracoviště Nukleární medicíny v ústecké i chomutovské nemocnici mezi nejmodernější v České republice.

Oddělení nukleární medicíny Masarykovy nemocnice v Ústí nad Labem, o. z.:

- stavební práce: **24 477 011 Kč včetně DPH**
- pořízení přístrojů: **97 763 642 Kč včetně DPH**

Celkem investice více než 122 milionů Kč včetně DPH.

Oddělení nukleární medicíny Nemocnice Chomutov, o. z.:

- stavební práce: **18 090 000 Kč včetně DPH**
- pořízení přístrojů: **24 847 240 Kč včetně DPH**

Celkem investice bezmála za 43 miliony Kč včetně DPH.



Ústecký kraj



Terapeutická část oddělení nukleární medicíny a příjem a skladování radiofarmak

- **V CENTRU KOMPLEXNÍ ONKOLOGICKÉ PÉČE Krajské zdravotní, a. s. - Masarykovy nemocnice v Ústí n. L., o. z., proběhla rekonstrukce příjmu a skladování radiofarmak a terapeutického stacionáře.**
- **Investičním záměrem této akce bylo provedení stavebních úprav v 1. NP za účelem zřízení příjmu a skladování radiofarmak a centrálních šaten oddělení nukleární medicíny a dále stavební úpravy ve 2. NP, kde byla zřízena terapeutická část oddělení nukleární medicíny.**
- **Rekonstrukce byla rozdělena na dvě etapy, při kterých bylo opraveno celkem 14 místností.** První etapa začala počátkem dubna 2018 a prostory byly zkolaudovány 2. 8. 2018. Druhá etapa začala koncem května a kolaudace je plánována na konec srpna 2018.
- **Rekonstrukce probíhala postupně z důvodu postupného uvolňování prostor pro stavbu, opravy probíhaly za plného provozu.**

Terapeutická část oddělení nukleární medicíny a příjem a skladování radiofarmak

Do rekonstrukce terapeutické části oddělení nukleární medicíny a příjmu a skladování radiofarmak bylo investováno celkem **5 096 018,01 Kč včetně DPH.**

Zhotovitel: ALLKON, s.r.o.

- Cena (vlastní zdroje)

4 960 459,01 Kč včetně DPH

Ostatní dodavatelé

- INVESTSERVIS, spol. s.r.o. (BOZP)
- Martin Pražan (technický dozor)
- ARCHATELIÉR 2000, a.s. (inženýrská činnost)

41 019 Kč včetně DPH

72 600 Kč včetně DPH

21 940 Kč včetně DPH

Datum dokončení: 25. 7. 2018



Průběh rekonstrukce terapeutické části oddělení nukleární medicíny a příjmu a skladování radiofarmak

Průběh 1. etapy (začátek dubna 2018

– kolaudace 2. 8. 2018)

- rekonstrukce příjmu radiofarmak
- šatny pro personál s novým sociálním zařízením včetně pokládky nového lina
- 2 sklady
- místnost pro UPS
- sklad radioaktivního odpadu
- spisovna
- vstupní chodba ONM
- aplikace izolace proti vodě a vlhkosti
- pokládka nových obkladů v sociálním zázemí šaten a ve skladu radioaktivního odpadu
- pokládka dlažby v celém prostoru suterénu
- oprava svislých a vodorovných konstrukcí
- rekonstrukce kanalizace, vodovodu a elektroinstalace
- nové rozvody vzduchotechniky
- dokončení rozvodny pro medicínální plyny
- nové dlažby a dveře v celém prostoru suterénu

Průběh rekonstrukce terapeutické části oddělení nukleární medicíny a příjmu a skladování radiofarmak

Průběh 2. etapy (konec května 2018 – kolaudace v plánu koncem srpna)

- vybudování 2 nových pokojů se sociálním zařízením pro naaplikované pacienty (z toho 1 sociální zařízení bezbariérové)
- vybavení patientských pokojů kamerovým systémem, dorozumívacím zařízením sestra – pacient a TV přijímači
- nové vyšetřovny včetně instalace nové kuchyňské linky a klimatizační jednotky
- čekárna
- sklad
- denní místnost pro personál
- rekonstrukce sekretariátu a kanceláře vrchní sestry
- oprava zdravotnické, elektroinstalace, stavba svislých konstrukcí
- pokládka dlažby, obkladů a instalace nových dveří
- v kancelářích výměna radiátorů, elektroinstalace a rozvodů vody
- nové datové rozvody

Průběh rekonstrukce terapeutické části oddělení nukleární medicíny a příjmu a skladování radiofarmak



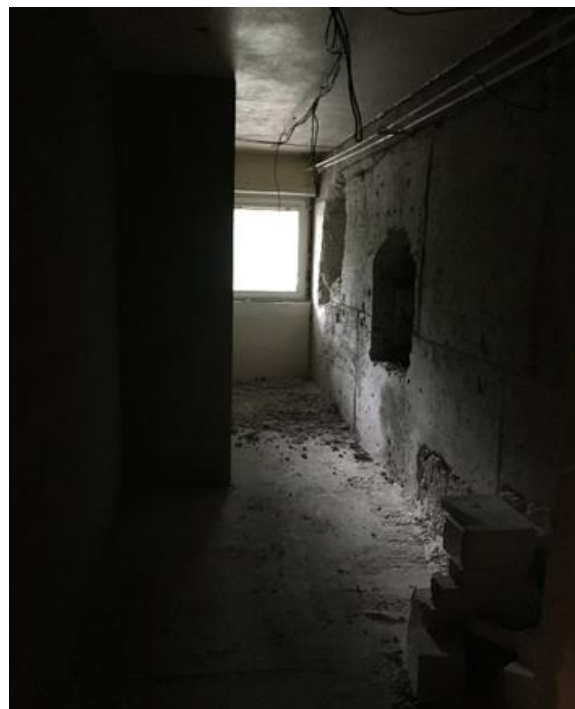
chodby



Průběh rekonstrukce terapeutické části oddělení nukleární medicíny a příjmu a skladování radiofarmak



chodby
a
sociální zařízení



Průběh rekonstrukce terapeutické části oddělení nukleární medicíny a příjmu a skladování radiofarmak



rozvody



Průběh rekonstrukce terapeutické části oddělení nukleární medicíny a příjmu a skladování radiofarmak



vyšetřovna
a kancelář



Průběh rekonstrukce terapeutické části oddělení nukleární medicíny a příjmu a skladování radiofarmak

hlavní vstup



vstupní chodba



medicinální plyny



Průběh rekonstrukce terapeutické části oddělení nukleární medicíny a příjmu a skladování radiofarmak

rozvody



šatny pro personál



chodba



Průběh rekonstrukce terapeutické části oddělení nukleární medicíny a příjmu a skladování radiofarmak

dlažba a rozvody



rozvody



soc. zařízení v šatně



rozvody



Průběh rekonstrukce terapeutické části oddělení nukleární medicíny a příjmu a skladování radiofarmak

obklady a dlažba



obklady a dlažba



pokoj pro pacienty



soc. zařízení k pokoji



Průběh rekonstrukce terapeutické části oddělení nukleární medicíny a příjmu a skladování radiofarmak

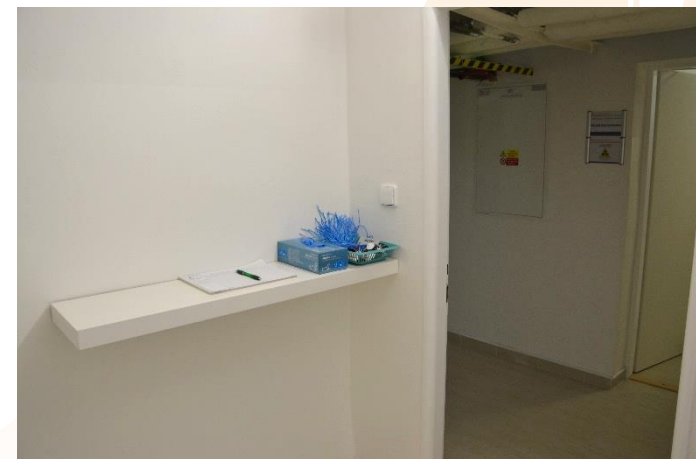
denní místnost pro personál



denní místnost pro personál



přijímání radiofarmak



Průběh rekonstrukce terapeutické části oddělení nukleární medicíny a příjmu a skladování radiofarmak

vyšetřovna



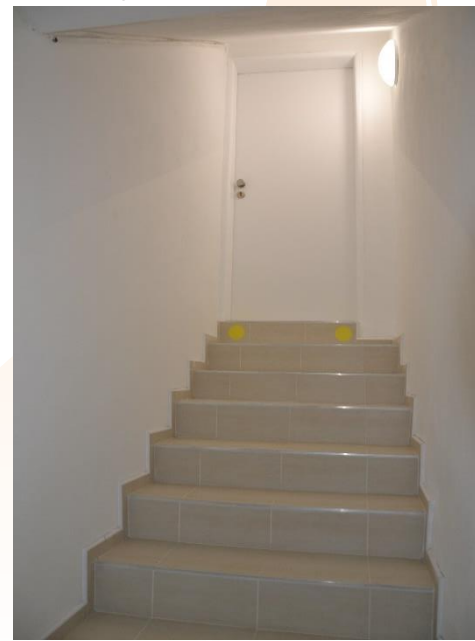
čekárna



kancelář



vstup do 1. NP



2007-2017

Děkuji Vám za pozornost.