

# Krajská zdravotní, a. s. nemocnice Ústeckého kraje

## Přehled investičních akcí 2019 a 2020

Nemocnice Most, o. z.

20. 2. 2020



# **Dokončené investiční zakázky v roce 2019 – 2020**



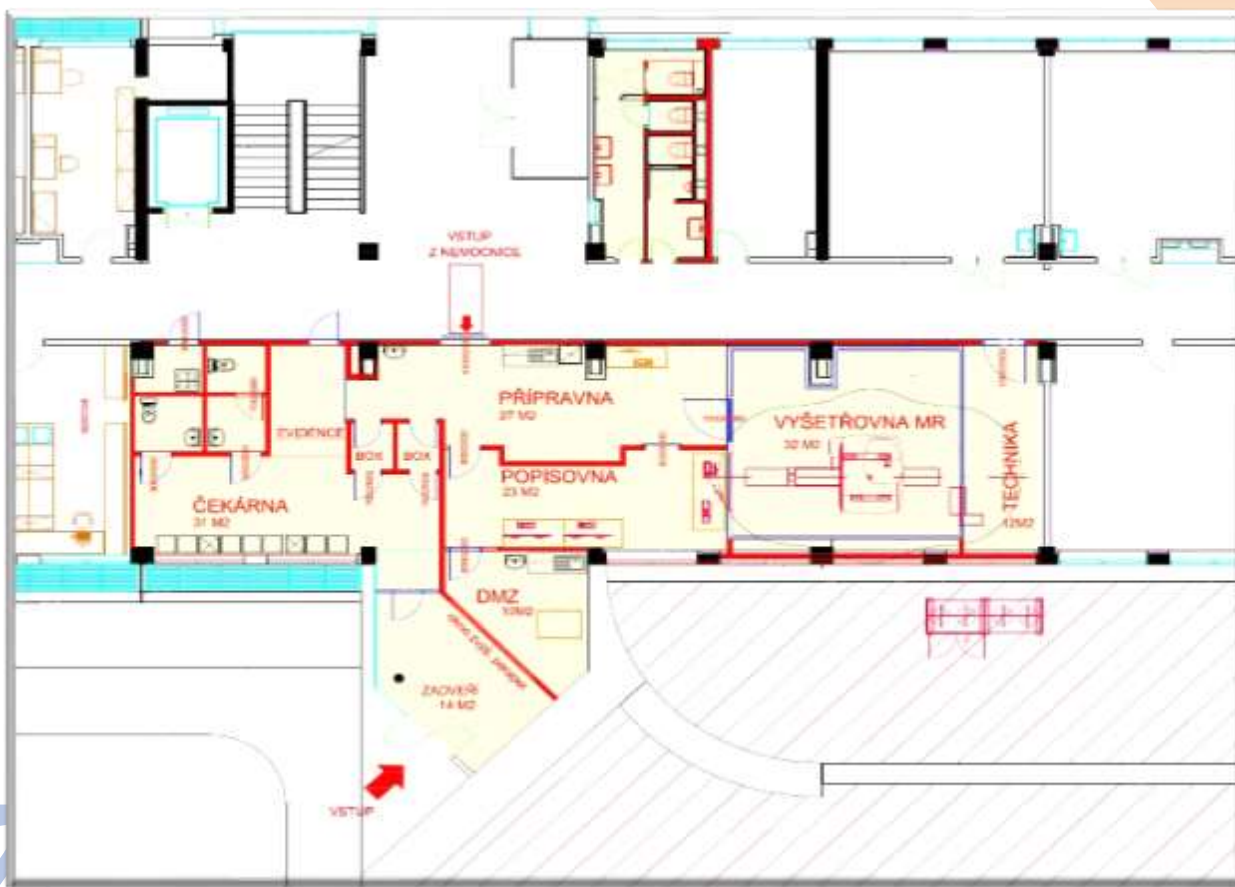
## **Zřízení pracoviště nové magnetické rezonance Nemocnice Most, o. z.**

Předmětem tohoto investičního záměru bylo zřízení pracoviště magnetické rezonance v mostecké nemocnici a to včetně příslušného zázemí pro pacienty (čekárny, hygienické zařízení, převlékací boxy) a pro personál (popisovna, denní místnost zaměstnanců, hygienické zázemí).

Zhotovitel stavby:	Metall Quatro, s.r.o.
Investiční náklady:	<b>12 277 171,23 Kč</b> vč. DPH
Termín předání staveniště:	15. 8. 2019
Termín dokončení:	19. 12. 2019
Termín kolaudace:	17. 2. 2020

**„Investice byla podpořena Ústeckým krajem“**

*Půdorys umístění nové magnetické rezonance*



„Investice byla podpořena Ústeckým krajem“



## *Nová magnetická rezonance v nových prostorách*



*Zrekonstruovaná kuchyňka a nové technické zázemí*





## **Zřízení nového oddělení lůžkové rehabilitace v areálu Oddělení následné péče (Most - Zahražany)**

Na základě rozhodnutí vedení společnosti umístit oddělení lůžkové rehabilitace Nemocnice Most, o. z., do objektu ONP Zahražany byla v souladu s legislativními požadavky a provozními požadavky zdravotnického úseku nejprve zpracována studie proveditelnosti. Celkově přibylo 29 lůžek oddělení rehabilitace. Při rekonstrukci byly provedeny kompletní nové rozvody elektro, vody, kanalizace, vzduchotechniky a vytápění. Dále byly provedeny nové omítky, obklady, podlahy, dlažby, obklady a nová výmalba. Nová vodoléčba obsahuje nové masážní vany, Kneipův chodník a závěsné zařízení pro manipulaci s nechodícími klienty.

- Zhotovitel: Metall Quatro, s.r.o.
- Aktuální cena: **25 301 764 Kč** vč. DPH
- Termín dokončení: 31. 5. 2019

## **Podrobný popis stavebních úprav**

### 1. PP + část 2. PP

V tomto podlaží byly zřízeny prostory nové rehabilitace, dále šatny, jídelna, archiv a sklady prádla, zdravotnického materiálu a nové sociální zařízení pro pacienty. V levé části změnou dispozice vznikly nové místnosti šaten střední zdravotní školy, jídelny, archivu, skladu zdravotnického materiálu a skladu prádla. V pravé části byly prostory upraveny pro novou rehabilitaci – prostor určený k fyzioterapii pomocí vodoléčebných metod.

### 1. NP

Stávající lůžka následné péče zůstala zachována. Stanice 1A – patientský pokoj se 4 lůžky, Stanice 1B patientský pokoj s 5 lůžky. Ve střední části traktu – patientský pokoj s dvěma lůžky a vlastním sociálním zařízením. Původní prostor tělocvičny rehabilitace byl rozdělen na dvě místnosti – ambulance rehabilitace s čekárnou a recepce s kartotékou.

### 2. NP

Stávající lůžka následné péče zůstala zachována. Stanice 2A – patientský pokoj se 4 lůžky. Ve střední části traktu – lékařské pokoje se sociálním zařízením.

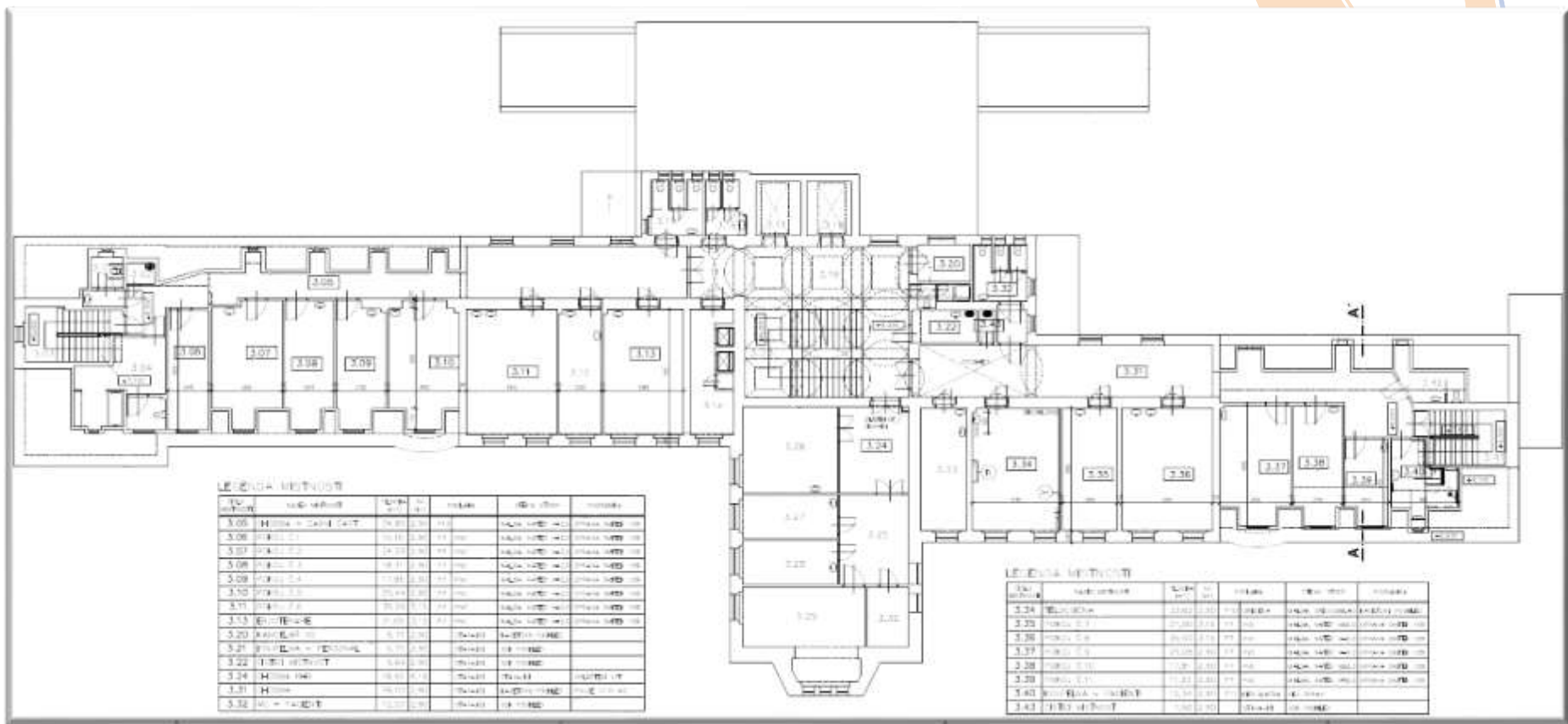
### 3. NP

Stávající místnosti byly využity k umístění 29 lůžek rehabilitačního oddělení.

V levé části traktu 6 pokojů bylo upraveno k využití pro rehabilitační oddělení a v původní jídelně vznikly prostory pro novou ergoterapii. V pravé části traktu u původních pokojů došlo ke změně využití na pokoje rehabilitace a vznikla místnost tělocvičny rehabilitace.



*Půdorys 3. NP budovy ONP Zahražany – umístění 30 lůžek oddělení RHB*



*Zrekonstruované prostory oddělení rehabilitace*



*Zrekonstruovaná chodba a sociální zařízení*



*Pohled na nové sklepní prostory*



## **Rekonstrukce chirurgických ambulancí v budově „A“ Nemocnice Most, o. z.**

Předmětem byly úpravy části 3. NP pavilonu „A“ v Krajské zdravotní, a. s. – Nemocnici Most, o. z. – Oddělení chirurgie.

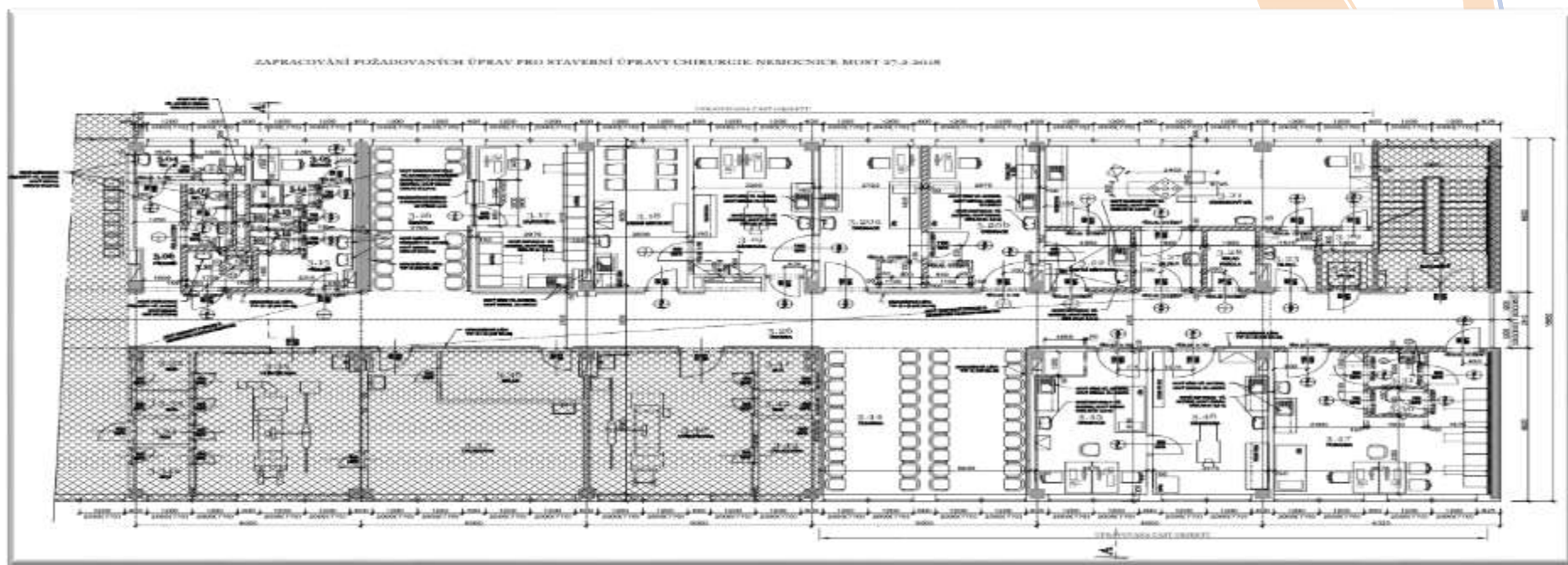
Proběhly opravy omítek, nová výmalba celého podlaží, nové nášlapné vrstvy, umělé osvětlení, rozvody ZTI, osazení nových zařizovacích předmětů, nové podhledy a rozvody slaboproudu.

- Zhotovitel: Allkon, s.r.o.
- Termín: 3. 6. 2019
- **Aktuální cena: 11 567 022 Kč vč. DPH**

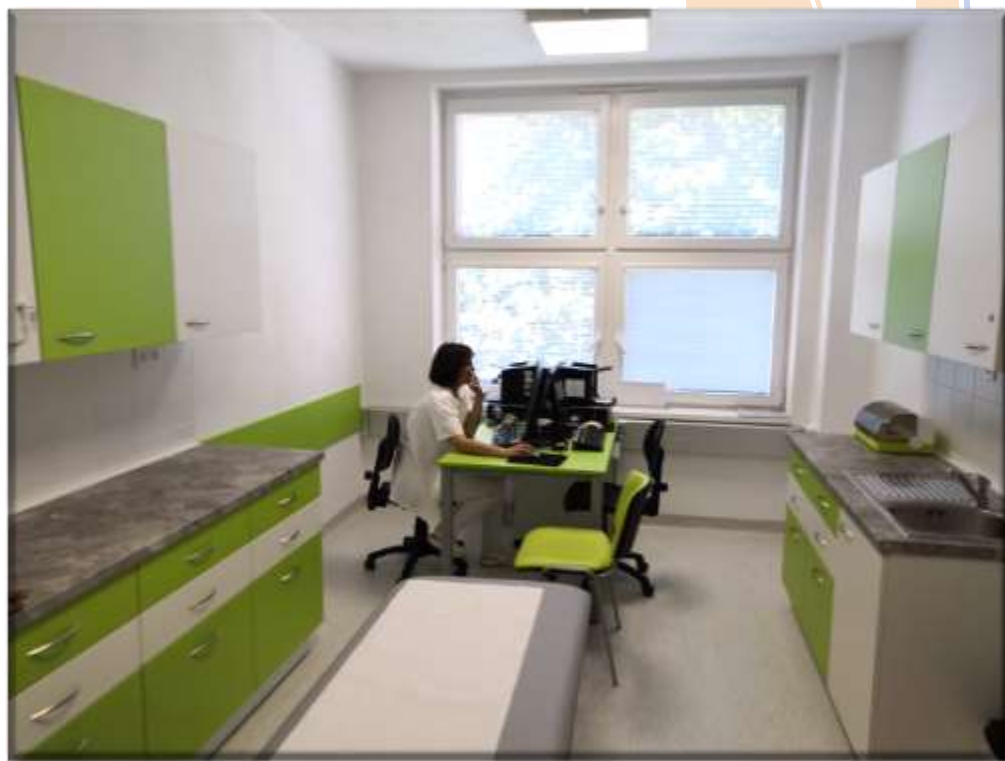
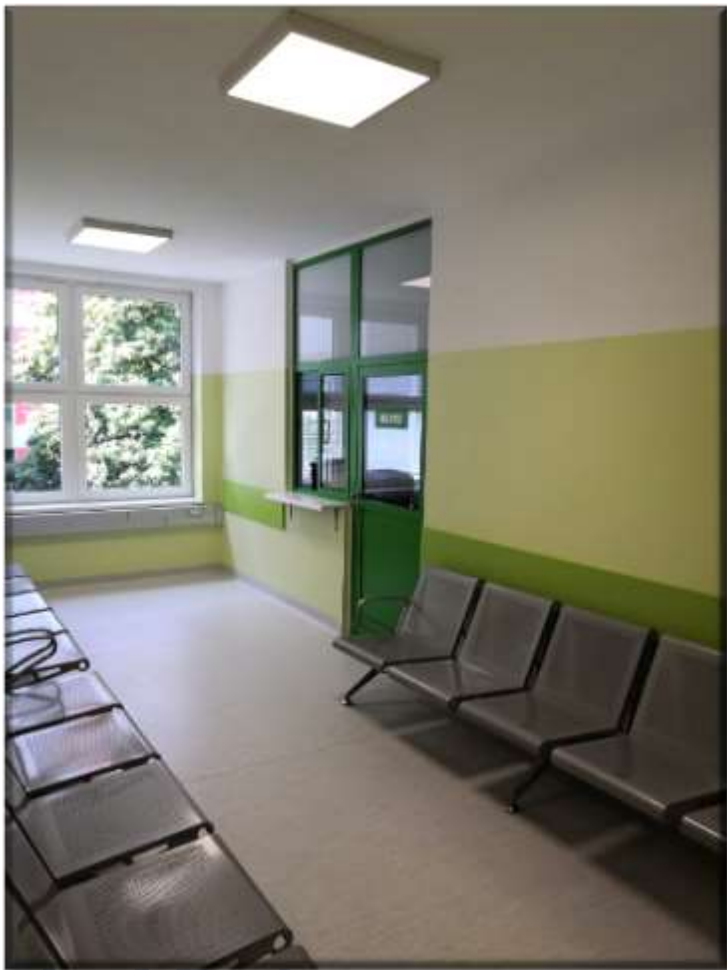
 „Investice byla podpořena Ústeckým krajem“



*Půdorys navrženého dispozičního řešení*



*Pohled na novou recepci a ambulanci*





*Pohled na nový zákrokový sál a ambulanci*



*Pohled na novou ambulanci*



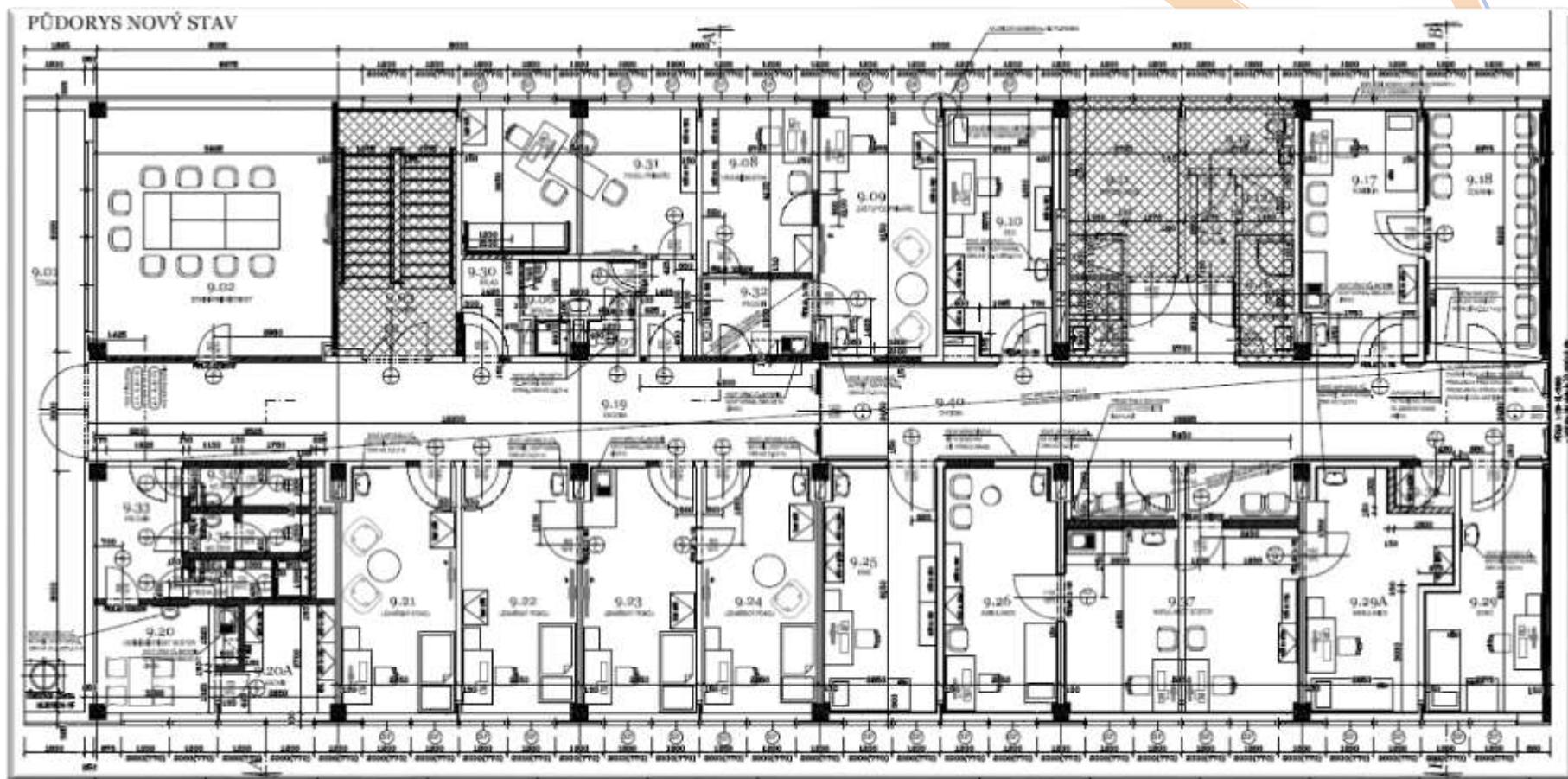
## **Přemístění Oddělení neurologie Nemocnice Most, o. z.**

V souvislosti se sloučením ortopedie došlo k rekonstrukci dosud nevyužívaných prostor v 8. NP budovy „B“, do kterých byl nově umístěn neurologický komplement, čímž byly uvolněny prostory pro sloučení stanic oddělení ortopedie. Kompletní rekonstrukce prostor představovala výměnu všech dveřních křídel včetně zárubní, úplné odstranění nášlapných ploch – nové podlahy. Došlo k výměně stávajících podhledů, provedení veškerých finálních povrchů stěn a stropů, k výměně všech stávajících zařizovacích předmětů (umývadla, WC). Instalovány byly nové elektrorozvody včetně svítidel. Součástí rekonstrukce bylo vybudování zázemí pro zdravotní personál – komplement (pracovny primáře, zástupce primáře, vrchní sestry a sester) a ambulantní část oddělení – vyšetřovny.

- Zhotovitel: Allkon, s.r.o.
- Termín dokončení: 24.6.2019
- Aktuální cena: **9 807 816 Kč** vč. DPH

**„Investice byla podpořena Ústeckým krajem“**





„Investice byla podpořena Ústeckým krajem“





*Pohled na novou chodbu na oddělení*



*Pohled na novou chodbu na oddělení*







## Nový angiografický komplet Nemocnice Most, o. z.



EVROPSKÁ UNIE  
Evropský fond pro regionální rozvoj  
Integrovaný regionální operační program



MINISTERSTVO  
PRO MÍSTNÍ  
ROZVOJ ČR

V souvislosti s ukončením servisní podpory a vzhledem k morální zastaralosti stávajícího angiografického kompletu Integris V5000 výrobce Philips na RDG oddělení Nemocnice Most, o. z., byla realizována veřejná zakázka na obnovu této zdravotnické technologie. Vlastní instalace nového přístroje Azurion 7 C20 od vítězného účastníka veřejné zakázky firmy Philips Česká republika s.r.o., proběhla na přelomu měsíce května a června 2019. Klinický provoz byl zahájen po provedení všech přijímacích zkoušek a testů zdrav. technologie dne 5. 6. 2019. V souvislosti s instalací zdrav. technologie byla provedena také rekonstrukce prostor angiografického pracoviště s ohledem na optimalizaci chodu tohoto pracoviště.

Angiografický rtg komplet s C-ramenem je určen pro vaskulární, intervenční a nevaskulární intervenční výkony a aplikace (diagnostické angiografie tepen DK, HK, hlavy, viscerálních tepen aorty, PTA – perkutánní transluminální angioplastika tepen a žil končetin a viscerálních tepen, trombolýza, aspirační trombektomie a embolektomie, terapeutické embolizace, obnovení funkce hemodializačního cévního přístupu (AV shunt), TIPS – transjugulární intrahepatální portosystémový shunt, Transjugulární biopsie jater, perkutánní biopsie a drenáže kolekcí tekutin, perkutánní drenáž žlučových cest, dilatace striktur jícnu, dilatace striktur rektu, perkutánní extrakce konkrementu – PEK, perkutánní nefrotomie, ascendentní pyelografie). V budoucnu je v plánu provádění vertebroplastik a kyfoplastik, implantace centrálních žilních portů, PICCů.

Pořizovací cena angiografického kompletu Azurion 7 C20 vč. příslušenství je 10 934 024,- Kč bez DPH, tj. **13 230 169,- Kč** vč. DPH. Financování je zajištěno z Výzvy č. 31 „Zvýšení kvality návazné péče“ z Integrovaného regionálního operačního programu, specifického cíle 2.3 „Rozvoj infrastruktury pro poskytování zdravotních služeb a péče o zdraví“.

*Na snímku MUDr. Libor Kindl u nové Angiolinky*



EVROPSKÁ UNIE  
Evropský fond pro regionální rozvoj  
Integrovaný regionální operační program



MINISTERSTVO  
PRO MÍSTNÍ  
ROZVOJ ČR

## Zřízení nových parkovacích ploch mezi objekty „F“ a „C“ Nemocnice Most, o. z.

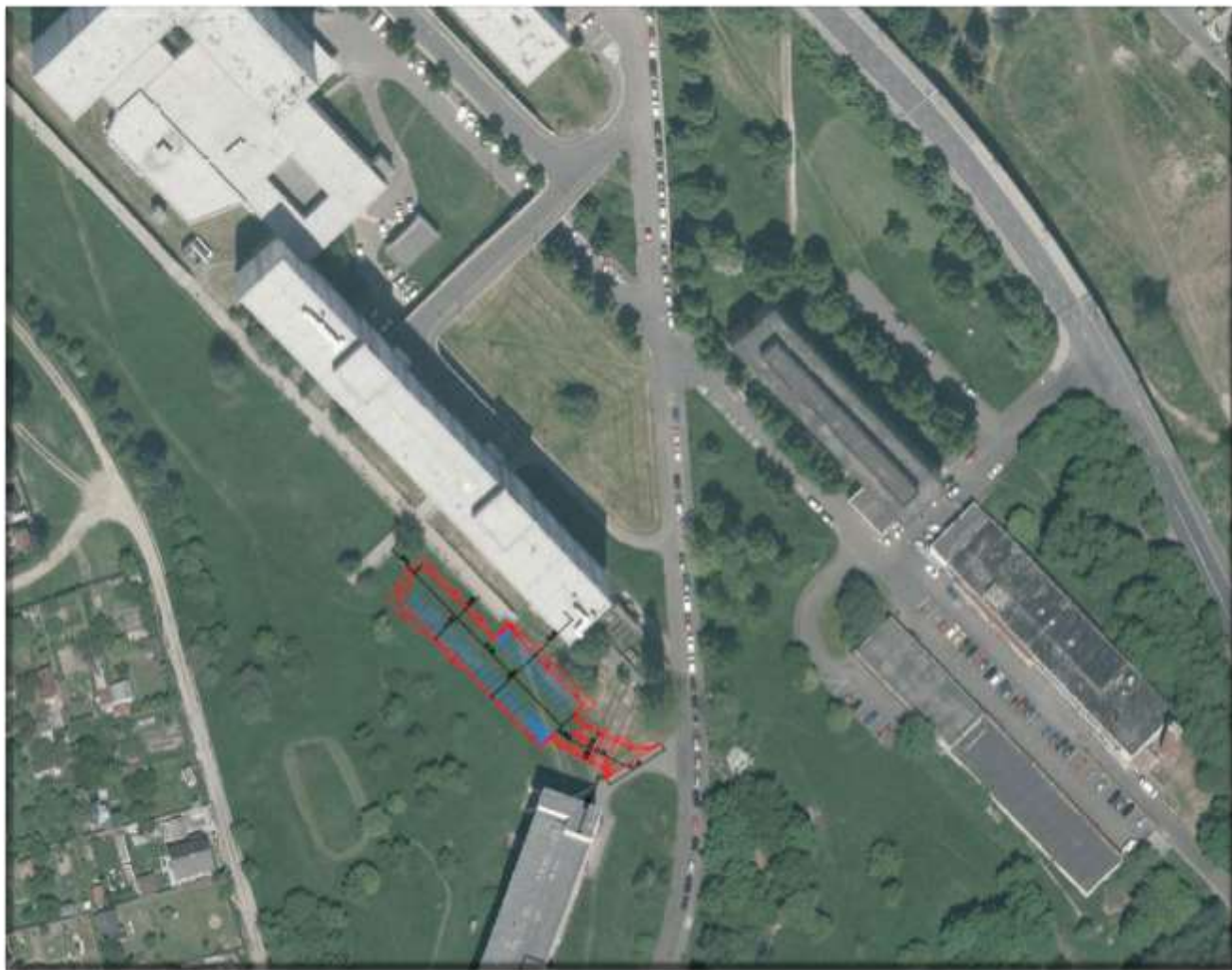
Předmětem tohoto záměru bylo vybudování parkoviště s 32 parkovacími stáními pro osobní automobily včetně odpovídajícího počtu parkovacích stání pro ZTP, umístěnými mezi budovu „F“ a „C“. Řešena zde byla i příjezdová komunikace, zpevnění ploch a veřejné osvětlení. Zakázka proběhla v režimu Design – Build tzn., že vybraný zhotovitel provedl návrh, projekt včetně realizace stavebních prací.

- Zhotovitel: Herkul, a.s.
- Aktuální cena: **7 189 924 Kč** vč. DPH
- Termín stavebních prací: 9. 9. 2019 (tj. vč. vydání kolaudačního souhlasu)



„Investice byla podpořena Ústeckým krajem“





*Náhled umístění  
parkoviště mezi objekty  
„F“ a „C“*

**„Investice byla podpořena Ústeckým krajem“**

20.2.2020

Krajská zdravotní, a.s. • Sociální péče 3316/12A, 401 13 Ústí nad Labem • IČ: 254 88 627  
společnost vedená Krajským soudem v Ústí nad Labem, oddíl B, vložka 1550



*Pohled na nové parkoviště mezi objekty „F“ a „C“*



**„Investice byla podpořena Ústeckým krajem“**

20.2.2020

Krajská zdravotní, a.s. • Sociální péče 3316/12A, 401 13 Ústí nad Labem • IČ: 254 88 627  
společnost vedená Krajským soudem v Ústí nad Labem, oddíl B, vložka 1550



## **Rekonstrukce stoupacího potrubí ZTI, budova „A“ Nemocnice Most, o. z.**

Předmětem tohoto investičního záměru byla rekonstrukce stávajících stoupaček vody a kanalizace, které byly ve špatném technickém stavu, s výměnou a propojením stávajícího ležatého rozvodu vody a kanalizace ve 2. PP. S ohledem k demontáži a výměně a propojení stávajících rozvodů vody a kanalizace byly stávající instalační šachty vybourány a nově nahrazeny příčkami ze SDK, včetně protipožárních dvířek osazených dle projektové dokumentace.

Stavební práce byly prováděny na etapy při částečném omezeného provozu jednotlivých dotčených pracovišť.

- Zhotovitel: ALLKON s.r.o.
- Aktuální cena: **4 233 105,47 Kč** vč. DPH
- Termín stavebních prací: 2. 9. 2019

## Zřízení WC antivandal pro veřejnost

Rekonstrukce stávajícího WC pro veřejnost v budově „Monoblok“ u lékárny, vč. ochrany před vandalstvím.

- Rekonstrukce byla prováděna pracovníky údržby Nemocnice Most, o. z.
- Celková hodnota rekonstrukce je **350 000,- Kč** vč. DPH

*Průběh rekonstrukce*



*Pohled na dokončené hygienické zařízení*





## Modernizace výtahů Krajské zdravotní, a. s.

OZ	Budova	Číslo výtahu	Popis
Děčín	A	1	Nákladní výtah určený pro převážení mj. stravy pro pacienty a potravin ve stravovacím provozu děčínské nemocnice. Kompletní výměna výtahu.
Ústí n.L.	T	34	Osobní výtah v budově plicního oddělení určený pro personál, pacienty a návštěvy plicního oddělení. Kompletní výměna výtahu.
Most	E	34	<b>Osobní výtah v budově plicního oddělení určený pro personál, pacienty a návštěvy plicního oddělení. Kompletní výměna výtahu s nosností 500 kg.</b>
Ústí n.L.	L	30	Osobní výtah v budově nemocniční lékárny, využívaný v rámci transportu léčivých přípravků a zdravotnických prostředků pro potřeby zdravotnických oddělení. Modernizace elektroinstalace a výtahové šachty.
Ústí n.L.	L	31	Osobní výtah v budově nemocniční lékárny, využívaný v rámci transportu léčivých přípravků a zdravotnických prostředků pro potřeby zdravotnických oddělení. Modernizace elektroinstalace a výtahové šachty.
Ústí n.L.	D	69 a 70	Jedná se o výtahy v budově D na dětských odděleních ústecké nemocnice. V rámci modernizace bude provedena mj. instalace frekvenčního měniče pro možnost využití přednostní jízdy s dětským pacientem při převozu z JIP na operační sál.
Ústí n.L.	N+M	39	Jedná se o prodloužení stávajícího výtahu určeného pro převoz radiofarmak do nově zřízených prostor příjmu radiofarmak s nosností 50 kg.
Teplice	D	7	Osobní výtah v budově D v části budovy Rehabilitačního oddělení určený pro pacienty, návštěvy a personál. Kompletní výměna výtahu.
Teplice	J	25	Kompletní výměna evakuačního výtahu s nosností 1600 kg pro 21 osob.

Proběhla postupná modernizace výtahů dle výše uvedeného přehledu.

Výtah pro mosteckou nemocnici:

- Investiční náklady: **1 633 500,- Kč** vč. DPH
- Dodavatel: HELGOS, s.r.o.



**„Investice byla podpořena Ústeckým krajem“**



# **Stavební zakázky ve fázi přípravy či realizace zpracování projektové dokumentace**



## Rekonstrukce a sloučení stanic oddělení ortopedie Nemocnice Most, o. z.

Jedná se o rekonstrukci stávajících prostor oddělení neurologie pro sloučení stanic oddělení ortopedie v 9. NP. Celkově je navrženo 16 dvoulůžkových pokojů a 3 jednolůžkové nadstandardní pokoje s celkovou kapacitou 35 lůžek. Dále bude realizováno zázemí pro personál, sklady a WC.

- Projektová dokumentace na sloučení oddělení ortopedie je dokončena
- Probíhá podlimitní veřejná zakázka na generálního dodavatele stavby
- Předpokládané náklady stavby **17 mil. Kč** vč. DPH



„Investice byla podpořena Ústeckým krajem“



*Půdorys navrženého dispozičního řešení oddělení ortopedie*



„Investice byla podpořena Ústeckým krajem“





## **Rekonstrukce JIP chirurgického oddělení Nemocnice Most, o. z.**

Předmětem záměru je optimalizace provozně – dispozičního řešení s důrazem na zachování stávajícího počet lůžek v halovém systému uspořádání s monitorovacím stanovištěm včetně nového řešení zázemí zdravotnických pracovníků (zřízení lékařského pokoje, úprava hygienického zázemí a šaten).

Nové řešení systémů z oboru Techniky prostředí staveb, zejména pak: zdravotně technické instalace, vzduchotechnika, vytápění, chlazení, měření a regulace, silnoproudá elektrotechnika, slaboproudá elektrotechnika, medicínální plyny.

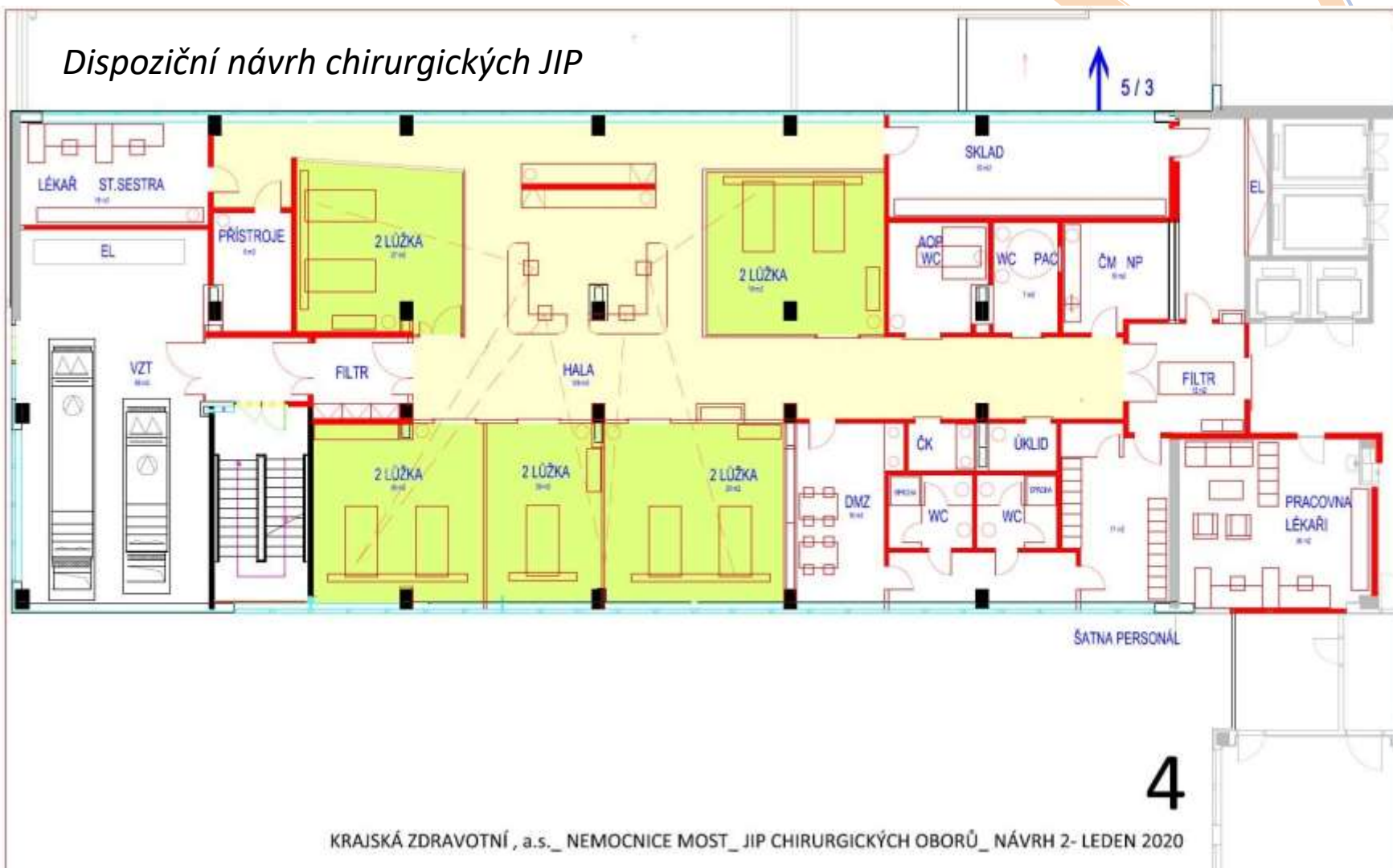
Nové řešení zdravotnické technologie, jak pevně spojené se stavbou, tak i volné (vybavení provozu vč. mobiliáře).

V současné době probíhá předprojektová příprava ke zpracování studie proveditelnosti.

**„Investice byla podpořena Ústeckým krajem“**



## Dispoziční návrh chirurgických JIP



## **Výstavba skladu mediplynů, Krajská zdravotní, a. s. – Nemocnice Most, o. z.**

Investičním záměrem je přemístění náhradních zdrojů mediplynů vč. demolice stávajícího objektu.

Probíhá zpracování projektové dokumentace, která je rozdělena na tři části (Stavební část, PBŘ a Medicinální plyny).

Termín dokončení všech částí PD ve stupni DPS do 15. 4. 2020.

### Projektová dokumentace:

Termín dokončení: DSP (bez IČ) do 15.4.2020

Celková cena: **309 530,-Kč, 49 550,- Kč, 18 150,- Kč** vše vč. DPH

Zhotovitel: Arch 5d s.r.o., Ing. Karel Hájek, MZ Liberec, a.s.

 „Investice byla podpořena Ústeckým krajem“



## **Kompletní rekonstrukce nájezdových mostů na Centrální příjem a k budově „C“ Nemocnice Most, o. z.**

Záměrem je kompletní rekonstrukce nájezdových mostů na Centrální příjem a k budově „C“ v Krajské zdravotní, a. s. – Nemocnice Most, o. z.

Aktuálně probíhá kompletace všech dostupných materiálů k výše uvedenému záměru.

Dále probíhá příprava zadání revize projektové dokumentace zpracované z roku 2010, zejména uvedení do souladu s aktuálním technickým stavem a legislativními požadavky.



## **Přemístění OLK do pavilonu „E“ vč. rekonstrukce ZTI Nemocnice Most, o. z.**

Záměrem je přemístění Oddělení laboratorního komplementu (OLK) z pavilonu „F“ do pavilonu „E“. V prostorách pro nové umístění OLK, které jsou dány celým 4.NP a částí 3.NP stávajícího pavilonu „E“, dojde ke stavebním úpravám. Součástí investičního záměru bude také rekonstrukce svislého potrubí zdravotně technických instalací (vodovod, kanalizace). Dále bude v rámci investičního záměru řešena i rekonstrukce stávajících výtahů v zájmovém pavilonu (nákladní a osobní výtah).

### Projektová dokumentace:

Celková cena:

**726 181,- Kč vč. DPH**

Zhotovitel:

**SPECTA, s. r. o.**





**13 let KZ**

**NEJVĚTŠÍ POSKYTOVATEL ZDRAVOTNÍ PÉČE V ÚSTECKÉM KRAJI**

JEDNA Z NEJVĚTŠÍCH ZDRAVOTNICKÝCH SPOLEČNOSTÍ V ČR • 5 NEMOCNIC S NADREGIONÁLNÍ PŮSOBNOSTÍ • ODBORNÁ CENTRA VE VYBRANÝCH ODOBŘECH A 11 KLINIK • SPÍČKOVÉ TECHNICKÉ A PŘÍSTROJOVÉ VYBAVENÍ PRACOVÍST • CENTRUM KOMPLEXNÍ ONKOLOGICKÉ PÉČE • VZDĚLÁVACÍ INSTITUT • ŠKOLICÍ CENTRUM ROBOTICKÉ CHIRURGIE PRO STŘEDNÍ A VÝCHODNÍ EVROPU • DOPRAVNÍ ZDRAVOTNICKÁ SLUŽBA

[www.kzcr.eu](http://www.kzcr.eu)

Nemocniční Měkárna • Ústecký ústřední úřad • Nadační fond • BabyBo