



Investiční akce

Krajská zdravotní, a. s. - Nemocnice Chomutov, o. z.



Zpracoval:

Jan Vágner, vedoucí odboru investic a obnovy majetku

Dokončené investiční zakázky 2017 - 2018



Vybudování nového stravovacího provozu

Investičním záměrem bylo vybudování nového stravovacího provozu (skladovací prostory, kuchyň, varna, mytí, výdejna, jídelna, příslušné zázemí, atd.) včetně zázemí pro zaměstnance stravovacího provozu (šatny, denní místnost, kanceláře, pracoviště dietních sester) v prostorách 1. PP, 1. NP a části 2. NP stávajícího pavilonu „C“. Realizováno je také zpřístupnění prostor jídelny z exteriéru - venkovní přístavba schodiště a výtahu. Nedílnou součástí investičního záměru byla i dodávka a montáž nové gastrotechnologie.

V současné době probíhá kolaudační řízení a zaškolení obsluhy s novou technologií.



„Investice byla podpořena Ústeckým krajem“





Stavební část

Cena díla dle veřejné zakázky:	35,7 mil. Kč vč. DPH
Termín předání staveniště:	15. 2. 2018
Smluvní termín dokončení díla:	5. 7. 2018
Zhotovitel:	Raeder & Falge, s.r.o.

Technologická část

Cena dodávky dle veřejné zakázky:	16,9 mil. Kč vč. DPH
Termín zahájení instalace:	4. 7. 2018
Smluvní termín dokončení instalace:	10. 7. 2018
Dodavatel:	HOSPIMED, spol. s r.o.



„Investice byla podpořena Ústeckým krajem“





Nový stav 1. NP včetně umístění gastrotechnologie

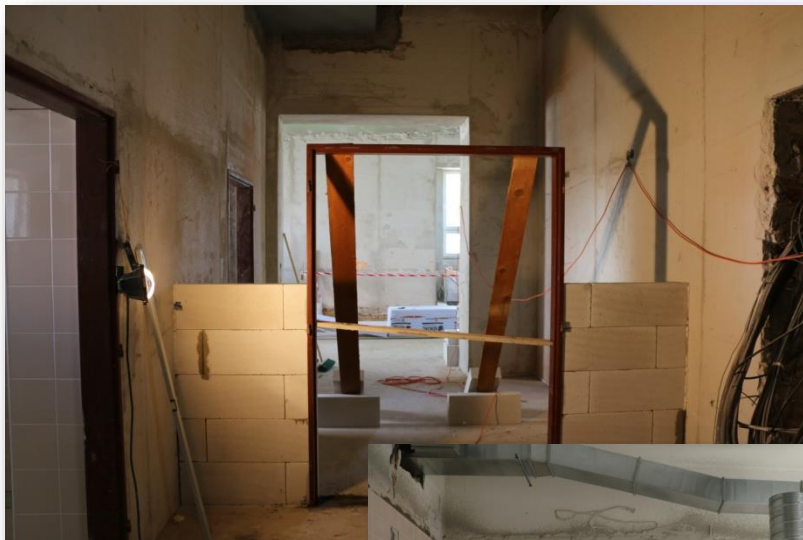


2007–2017
„Investice byla podpořena Ústeckým krajem“





Průběh realizace stavebních prací



„Investice byla podpořena Ústeckým krajem“





*Nová gastrotechnologie
a zrekonstruované prostory*



„Investice byla podpořena Ústeckým krajem“





Nová gastrotechnologie



2007-2017

„Investice byla podpořena Ústeckým krajem“

3.8.2018

Krajská zdravotní, a.s. • Sociální péče 3316/12A, 401 13 Ústí nad Labem • IČ: 254 88 627
společnost vedená Krajským soudem v Ústí nad Labem, oddíl B, vložka 1550



Ústecký kraj



*Nová gastrotechnologie
a zrekonstruované prostory*





Vybudování pracoviště magnetické rezonance

Krajská zdravotní, a. s., pokračuje v plánované revitalizaci Nemocnice Chomutov, o. z. Nyní připravila pro své pacienty zcela nové pracoviště magnetické rezonance (MR). V rámci Krajské zdravotní, a. s., jde o v pořadí již třetí pracoviště pro MR, po Masarykově nemocnici v Ústí nad Labem, o. z., kde jsou MR dvě (1,5 T a 3 T) a Nemocnici Teplice. Chomutovská MR bude celkově čtvrtou v Ústeckém kraji. Komise pro posuzování rozmístění přístrojových zdravotnických prostředků Ministerstva zdravotnictví ČR, tzv. přístrojová komise, vydala souhlas s tím, že Krajská zdravotní, a. s., může zakoupit magnetickou rezonanci také pro své nemocnice v Mostě a Děčíně.



„Investice byla podpořena Ústeckým krajem“



Magnetická rezonance 1,5 T pro chomutovskou nemocnici se zaměřením na onkologii a mamocentrum (dodavatel Philips Česká republika s.r.o.) byla pořízena za částku **32 851 956 Kč včetně DPH** (financováno z dotace Ústeckého kraje – Podpora zvýšení komfortu pacientů při poskytování akutní lůžkové péče na území Ústeckého kraje – 2016).



Investičním záměrem bylo vybudování nového pracoviště magnetické rezonance. V rámci stavebních úprav byly provedeny dispoziční úpravy v 1. NP pavilonu „C“ chomutovské nemocnice. Významnou součástí byla výměna stropní konstrukce z důvodu statického zajištění přístroje. Dále došlo ke kompletní výměně všech instalací, k rekonstrukci povrchů, podlah, zabudování nové VZT a klimatizace včetně vybudování nového zázemí pro zaměstnance.

Cena díla dle veřejné zakázky:

10,5 mil. Kč vč. DPH

Termín dokončení díla:

6. 11. 2017

Zhotovitel:

Reader & Falge, s.r.o.



„Investice byla podpořena Ústeckým krajem“



Ústecký kraj

Průběh stavebních prací



Pohled na novou MR



„Investice byla podpořena Ústeckým krajem“

3.8.2018

Krajská zdravotní, a.s. • Sociální péče 3316/12A, 401 13 Ústí nad Labem • IČ: 254 88 627
společnost vedená Krajským soudem v Ústí nad Labem, oddíl B, vložka 1550



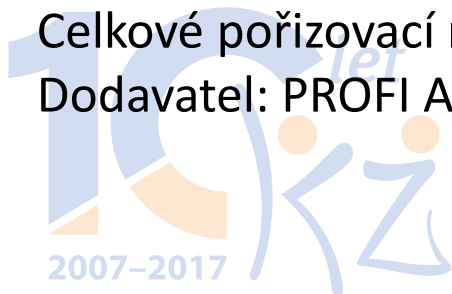
Dodávka sanitních vozidel pro Krajskou zdravotní, a. s., v roce 2017

Na základě rámcové smlouvy uzavřené dle veřejné zakázky na dodávku sanitních vozidel bylo v roce 2017 objednáno 10 sanitních vozidel. Jedná se o vozidla značky Fiat Ducato Light. Předmětem rámcové smlouvy je dodávka celkem 40 sanitních vozů v období 4 let.

Datum pořízení: 13. 2. 2018

Celkové pořizovací náklady: **11 355 050 Kč vč. DPH.**

Dodavatel: PROFI AUTO CZ, a.s.





Sanitní vozy Fiat Ducato





Rekonstrukce oddělení nukleární medicíny – II. etapa

Investiční záměr byl vyvolán v souvislosti s rozšířením přístrojového vybavení a poskytovaných služeb zájmového oddělení, vše v návaznosti na již uskutečněnou I. etapu, ve které byl umístěn přístroj SPECT/CT.

Rozšíření provozu navazuje na již fungující provoz stávající vyšetřovny SPECT/CT. Do rekonstruovaných prostor II. části jsou nově umístěny další diagnostické přístroje - přístroj SPECT, Spirit a planární kamera.

Dále zde budou nově zřízeny místnosti ovládovaly těchto diagnostických přístrojů, kancelář pro techniky oddělení, čekárna pro nenaaplikované pacienty a také šatny a sprchy pro personál.

S těmito úpravami rovněž souvisí úprava veškerých instalací – rozvodů vody, kanalizace, vytápění a elektroinstalace vzduchotechniky.

Plánovaný účel užívání a provoz bude doplňovat provoz oddělení Nukleární medicíny ve 4. NP a 1. NP.

2007-2017
„Investice byla podpořena Ústeckým krajem“





Rekonstrukce oddělení nukleární medicíny – II. etapa

Celkové investiční náklady: **6,8 mil. Kč**
vč. DPH dle smlouvy o dílo uzavřené na
základě veřejné zakázky

Termín dokončení dle smlouvy: 7. 5. 2018

Zhotovitel: RRR, s.r.o.



*Bourací práce na Oddělení
nukleární medicíny*

Bourací práce na Oddělení nukleární medicíny

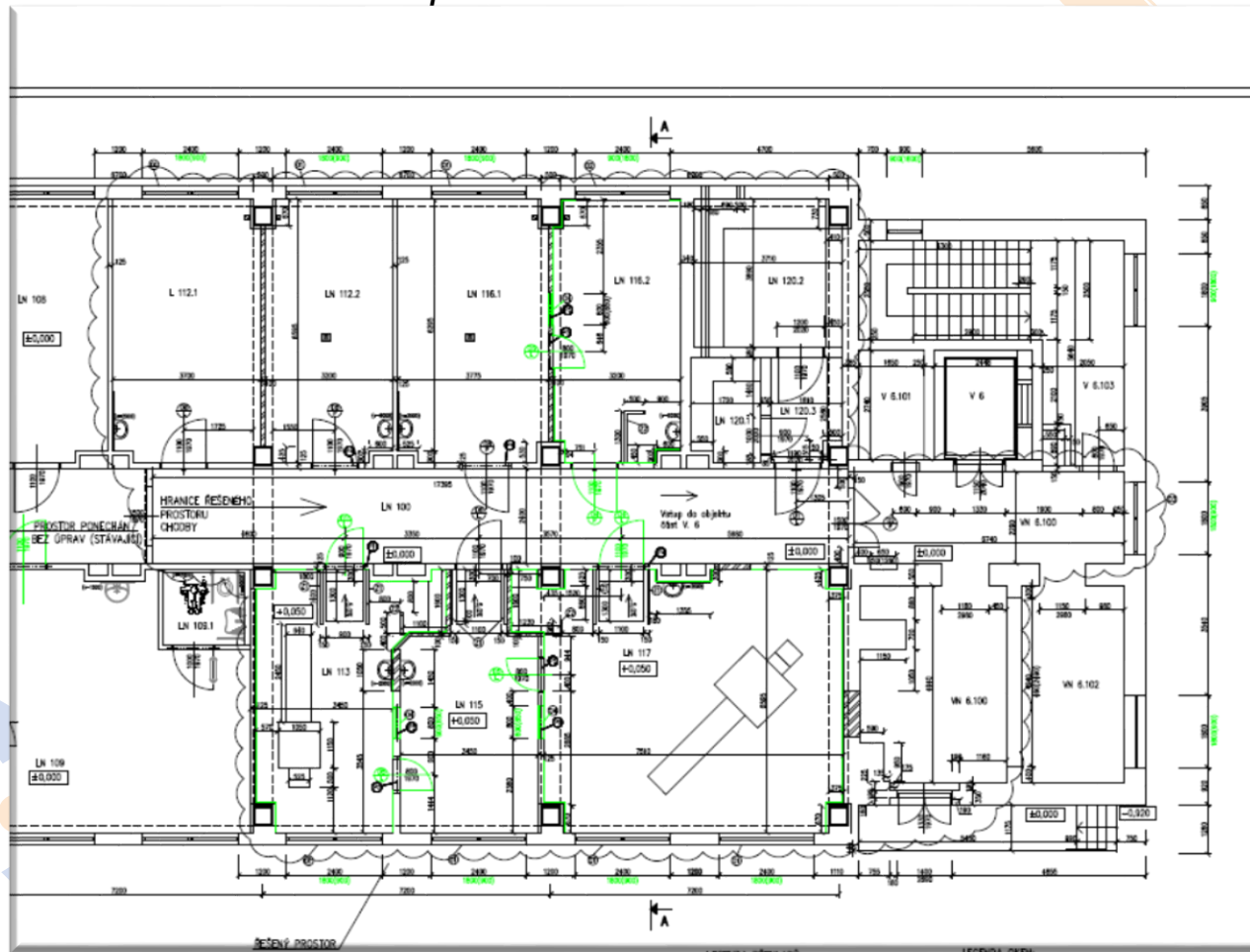


„Investice byla podpořena Ústeckým krajem“

3.8.2018

Krajská zdravotní, a.s. • Sociální péče 3316/12A, 401 13 Ústí nad Labem • IČ: 254 88 627
společnost vedená Krajským soudem v Ústí nad Labem, oddíl B, vložka 1550

Půdorys nového stavu 1. NP řešeného prostoru ONM



„Investice byla podpořena Ústeckým krajem“

3.8.2018

Krajská zdravotní, a.s. • Sociální péče 3316/12A, 401 13 Ústí nad Labem • IČ: 254 88 627
společnost vedená Krajským soudem v Ústí nad Labem, oddíl B, vložka 1550



Ústecký kraj

Pohled na dokončené části oddělení nukleární medicíny – II. etapa

konzultační místnost



konzultační místnost



2007–2017

„Investice byla podpořena Ústeckým krajem“

3.8.2018

Krajská zdravotní, a.s. • Sociální péče 3316/12A, 401 13 Ústí nad Labem • IČ: 254 88 627
společnost vedená Krajským soudem v Ústí nad Labem, oddíl B, vložka 1550

Pohled na dokončené části oddělení nukleární medicíny – II. etapa

nový přístroj
SPECT GE DISCOVERY



2007–2017

„Investice byla podpořena Ústeckým krajem“

3.8.2018

Krajská zdravotní, a.s. • Sociální péče 3316/12A, 401 13 Ústí nad Labem • IČ: 254 88 627
společnost vedená Krajským soudem v Ústí nad Labem, oddíl B, vložka 1550

planární kamera MB 9200



Pohled na dokončené části oddělení nukleární medicíny – II. etapa

Gamakamera Cardio C



hygienická smyčka pro personál



2007-2017

„Investice byla podpořena Ústeckým krajem“

3.8.2018

Krajská zdravotní, a.s. • Sociální péče 3316/12A, 401 13 Ústí nad Labem • IČ: 254 88 627
společnost vedená Krajským soudem v Ústí nad Labem, oddíl B, vložka 1550



Výměna oken na budově „D“

Aktuálně probíhá investiční akce s názvem „Výměna oken budovy „D“ v Krajské zdravotní, a. s. - Nemocnici Chomutov, o. z.“. Při této investiční akci dochází k výměně původních dřevěných oken za nová plastová okna – trojskla.

Celkové investiční náklady: **6,6 mil. Kč** vč. DPH dle smlouvy uzavřené na základě veřejné zakázky

Předpokládaný termín dokončení dle smlouvy: 6. 4. 2018

Zhotovitel: Metall Quatro, s.r.o.



Původní stav oken na budově „D“



Průběh výměny oken na budově „D“





Průběh výměny oken





Výměna oken v budově „H“

Z důvodu havarijního stavu oken v budově „H“ – pracoviště dialýzy provedla Krajská zdravotní, a. s., výměnu 12 oken v 1. NP.

Cena díla dle veřejné zakázky: **518 811,70 Kč** vč. DPH.

Výměna dokončena dne: 5. 12. 2017

Zhotovitel: Penkherton, s.r.o.

*Výměna oken na
budově „H“ 1. NP*





Přemístění základny ZDS do budovy „H“

Bylo realizováno přemístění Zdravotní dopravní služby do budovy „H“ včetně zvýšení statické únosnosti plochy stání vozidel zdravotní dopravní služby v Krajské zdravotní, a. s. – Nemocnice Chomutov, o. z.

Celkové investiční náklady: **504 tis. Kč** vč. DPH dle smlouvy

Realizace dokončena: 12/2017

Zhotovitel: ABC Chomutov, spol. s.r.o.



Pohled na 3. NP nové pracoviště zdravotní dopravní služby





Investiční zakázky v realizaci 2018





Vybudování onkologického stacionáře

Investičním záměrem jsou stavební úpravy pavilonu onkologie v budově „E“ v Krajské zdravotní, a. s. – Nemocnici Chomutov, o. z. Navržené stavební úpravy řeší novou dispozici pro využívání 4. NP. V tomto podlaží je navrženo nové onkologické oddělení s rozsáhlým stacionářem, několika vyšetřovny a k nim příslušejícími sanitární prostory pro pacienty, zázemí a denní místnost pro personál, archivní a skladové prostory. Oddělení je navrženo s bezbariérovým přístupem.

Cena díla dle veřejné zakázky:

9 357 107,87 Kč vč. DPH

Termín předání staveniště:

7. 6. 2018

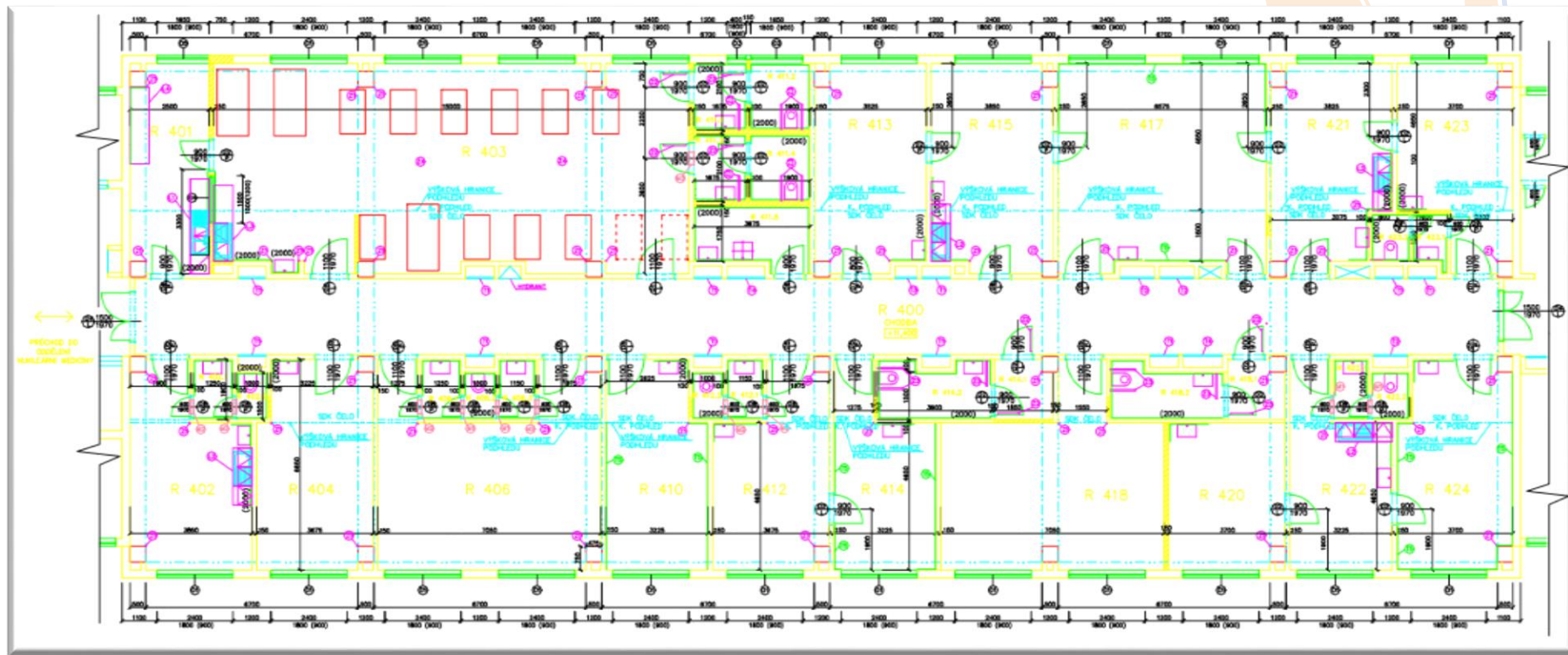
Termín dokončení díla:

10-11/2018

Zhotovitel:

Metall Quatro s.r.o.

Půdorys navrhovaného nového stavu onkologického stacionáře



2007-2017



Průběh realizace k 7/2018



2007-2017



Dodávka sanitních vozidel pro Krajskou zdravotní, a. s., v roce 2018

Na základě rámcové smlouvy uzavřené dle veřejné zakázky na dodávku sanitních vozidel bylo v roce 2018 objednáno 10 sanitních vozidel. Jedná se o vozidla značky Fiat Ducato Light. Předmětem rámcové smlouvy je dodávka celkem 40 sanitních vozů v období 4 let.

Stanoviště	Počet vozidel
Chomutov	3
Louny	1
Děčín	4
Teplice	2

Smluvní termín dodání: listopad 2018

Cena celkem: **11 355 050 Kč** vč. DPH

Dodavatel: PROFI AUTO CZ, a.s.



Nový závorový systém

Investičním záměrem je **vybudování nového závorového systému v areálu chomutovské nemocnice**. Důvodem obměny je technický stav stávajícího závorového systému, kdy jeho časté poruchy a nedostatek náhradních dílů a servisních společností způsobují výpadky provozu tohoto systému a neplní tak svůj ekonomický význam, ale zejména pak regulační prvek automobilového provozu a parkovacích ploch pro pacienty v areálu nemocnice.

V současné době probíhá **hodnocení** nabídek přijatých v rámci poptávkového řízení.

Předpokládané investiční náklady: **2 mil. Kč** vč. DPH

Předpoklad dokončení: v roce 2018



„Investice byla podpořena Ústeckým krajem“



Stavební zakázky ve fázi přípravy či realizace zpracování projektové dokumentace





Nový pavilon Emergency, COS vč. JIP

Předmětem investičního záměru je Vybudování nového pavilonu Emergency, COS vč. JIP a nadzemního spojovacího koridoru se stávajícím pavilonem „G“ v Krajské zdravotní, a. s. – Nemocnici Chomutov, o. z.

V současné době je zpracována studie záměru a probíhá proces uzavření smlouvy na zpracování projektové dokumentace s vybraným zpracovatelem na základě veřejné zakázky.



„Investice byla podpořena Ústeckým krajem“



Ústecký kraj



Popis náplně nového pavilonu:

ARO 10 lůžek + JIP 10 lůžek

operační trakt s 4 operačními sály vč. centrální sterilizace

Emergency, nízkoprahová a vysokoprahová část, expektace (4 lůžka)

Náklady na PD: **6,98 mil. Kč vč. DPH**

Předpoklad dokončení PD: 03/2019

Předpokládaná hodnota investičních nákladů:

215 mil. Kč vč. DPH – stavební část

82 mil. Kč vč. DPH – lékařská technologie



„Investice byla podpořena Ústeckým krajem“



Ústecký kraj

Stávající stav - pohled na budovu „C“

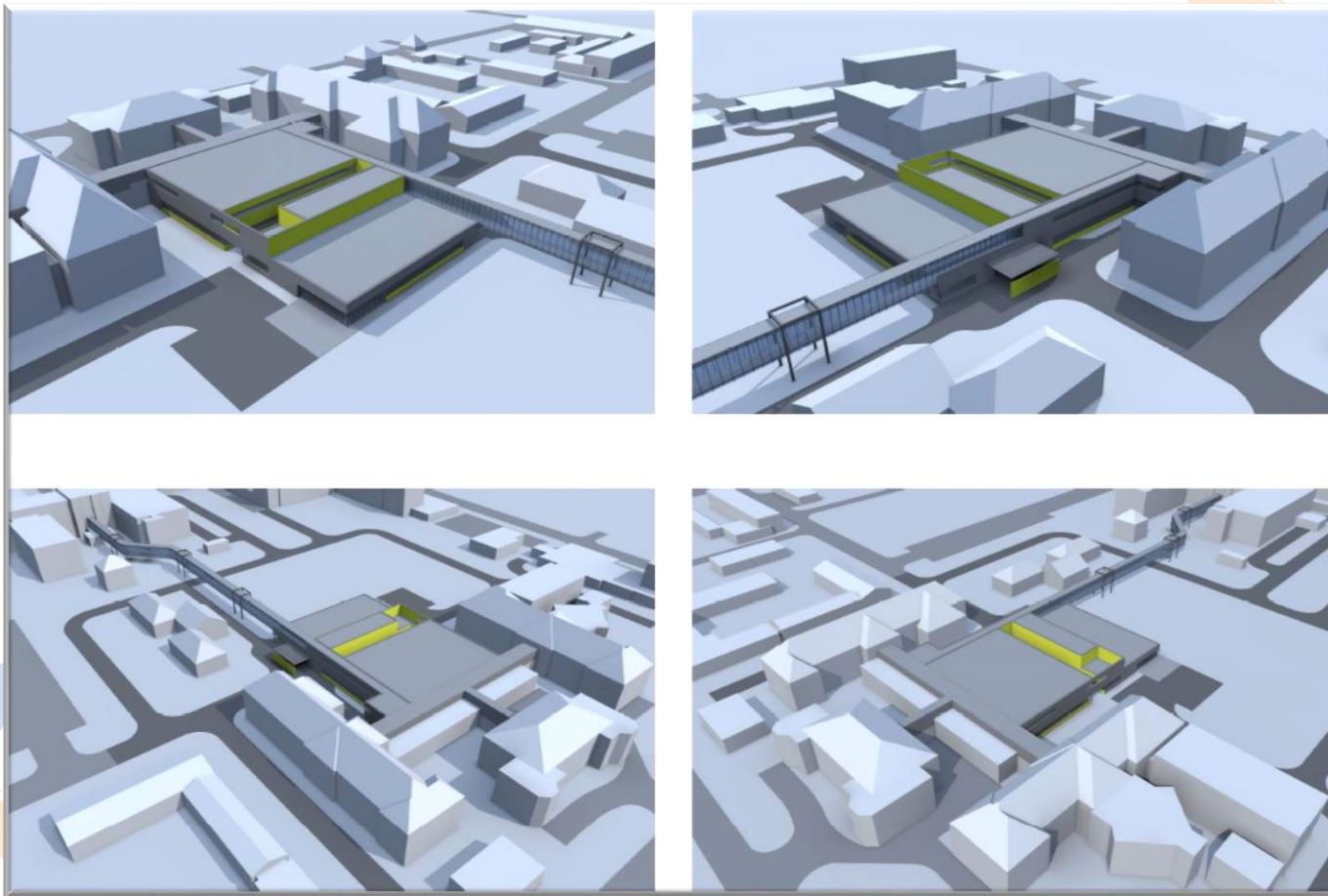


„Investice byla podpořena Ústeckým krajem“

3.8.2018

Krajská zdravotní, a.s. • Sociální péče 3316/12A, 401 13 Ústí nad Labem • IČ: 254 88 627
společnost vedená Krajským soudem v Ústí nad Labem, oddíl B, vložka 1550

Vizualizace nového pavilonu Emergency, COS vč. JIP a spojovacího koridoru



„Investice byla podpořena Ústeckým krajem“



Výměna oken na budově „B“ - poliklinika a části budovy „D“

Investičním záměrem je výměna oken v pavilonu „B“ v Krajské zdravotní, a. s. – Nemocnici Chomutov, o. z. Při této investiční akci dojde k výměně vybraných technicky nevyhovujících oken za nová plastová okna – trojskla. Dále bude provedena výměna v budově „D“ v rámci II. etapy. Důvodem obměny je zejména stávající technický stav oken a související teplotní podmínky v interiéru pracovišť.

Předpokládané investiční náklady: **2 mil. Kč** vč. DPH
Předpoklad realizace: v roce 2018/2019



„Investice byla podpořena Ústeckým krajem“





*Pohled na budovy „D“ a „B“ poliklinika
- stávající stav*



„Investice byla podpořena Ústeckým krajem“



Přístavba objektu dialýzy a revitalizace obvodového pláště na budově „H“

Předmětem investičního záměru je rekonstrukce a přístavba dialyzačního střediska v 1. NP, vybudování ubytovny ve 2. NP a celková revitalizace obálky budovy stávajícího pavilonu „H“ včetně výměny oken za trojskla v Krajské zdravotní, a. s. - Nemocnici Chomutov, o. z.

Předpokládané investiční náklady: **50 mil. Kč** vč. DPH
Probíhá příprava veřejné zakázky na zpracování PD.



„Investice byla podpořena Ústeckým krajem“



Stávající pohled na budovu „H“



„Investice byla podpořena Ústeckým krajem“

Půdorys 1. NP – stávající stav oddělení dialýzy



2007–2017

„Investice byla podpořena Ústeckým krajem“

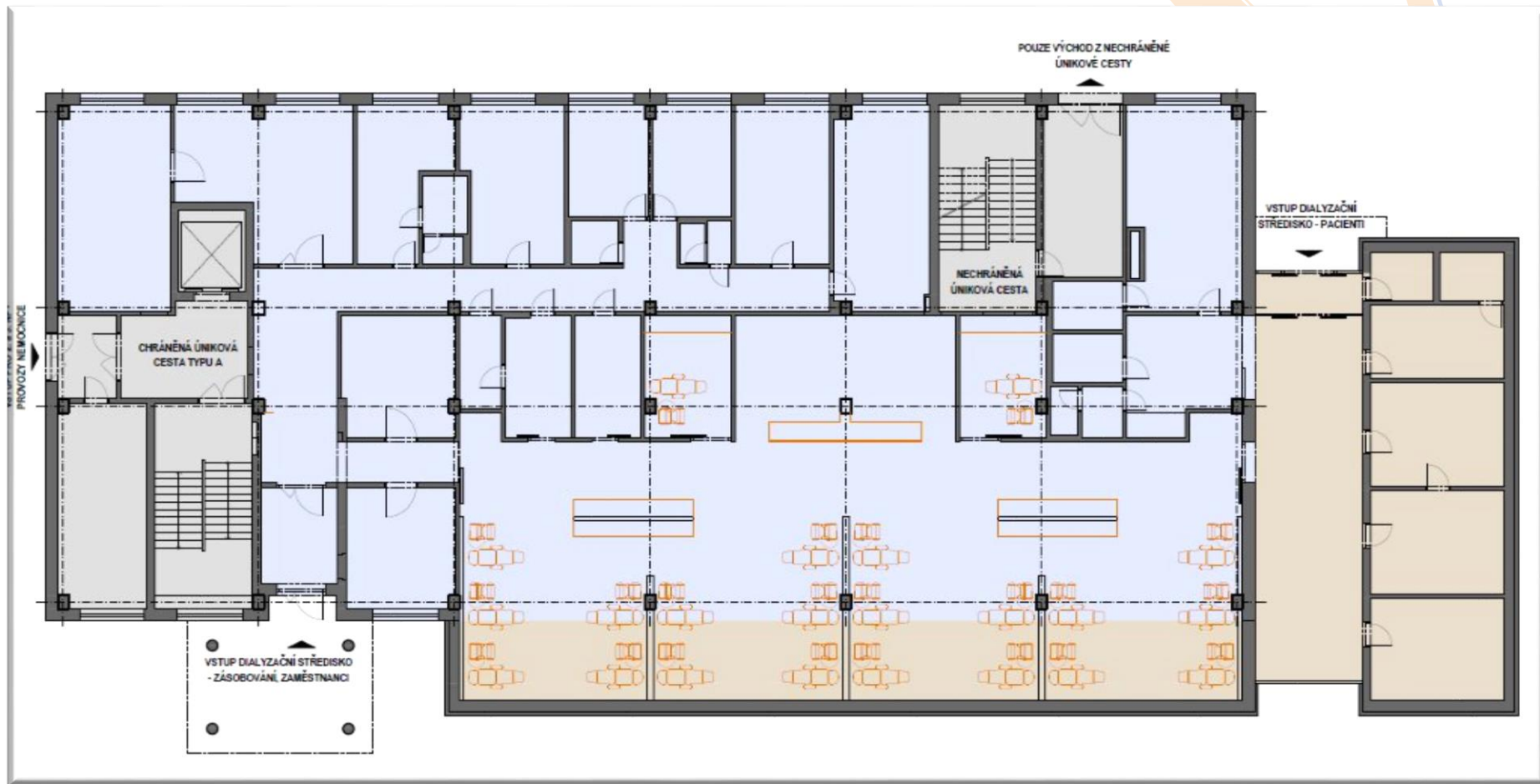
3.8.2018

Krajská zdravotní, a.s. • Sociální péče 3316/12A, 401 13 Ústí nad Labem • IČ: 254 88 627
společnost vedená Krajským soudem v Ústí nad Labem, oddíl B, vložka 1550



Ústecký kraj

Půdorys 1. NP – návrh nového stavu oddělení dialýzy



„Investice byla podpořena Ústeckým krajem“

3.8.2018

Krajská zdravotní, a.s. • Sociální péče 3316/12A, 401 13 Ústí nad Labem • IČ: 254 88 627
společnost vedená Krajským soudem v Ústí nad Labem, oddíl B, vložka 1550



Komplexní rekonstrukce DDO v budově „B“

Investičním záměrem je komplexní rekonstrukce Dětského a dorostového oddělení v budově „B“ v Krajské zdravotní, a. s. – Nemocnici Chomutov, o. z. V rámci rekonstrukce dojde k výměně povrchů, výplní otvorů, bude instalována nová elektroinstalace, nové připojovací potrubí vodovodu, kanalizace a koncová zařízení (toalety, umyvadla, apod.). Dále v rámci rekonstrukce bude instalována nová VZT případně dojde k drobné změně dispozice. V neposlední řadě budou zřízeny hygienická zázemí na pokojích včetně vaniček pro kojence.

Předpokládané investiční náklady: **6 – 7 mil. Kč** vč. DPH

V současné době probíhá příprava zadání VZ na PD.





Děkuji za pozornost

