



Investiční stavební zakázky

Krajská zdravotní, a. s. – Nemocnice Most, o. z.



Zpracoval:

Jan Vágner, vedoucí odboru investic a obnovy majetku



Aktuálně dokončené investiční stavební zakázky v Krajské zdravotní, a.s. – Nemocnici Most, o.z.





Revitalizace pavilonu E – plicní oddělení

Předmětem revitalizace byla výměna oken, zateplení objektu včetně nové střechy, nové zábradlí před budovou a malování interiérů.

- Cena díla dle veřejné zakázky je **13 793 103,40 Kč vč. DPH**
- Staveniště předáno dne **16. 10. 2017**
- Stavební práce dokončeny dne **10.5.2018**
- Kolaudační souhlas obdržen dne **25.5.2018**



„Investice byla podpořena Ústeckým krajem“





*Průběh prací
revitalizace
pavilonu E –
plicní oddělení*



„Investice byla podpořena Ústeckým krajem“



Ústecký kraj

Průběh rekonstrukce pavilonu E – plicní oddělení



2007–2017
„Investice byla podpořena Ústeckým krajem“



Pohled na navržený stav pavilonu E – plicní oddělení

„Investice byla podpořena Ústeckým krajem“



Ústecký kraj

Zadní pohled před rekonstrukcí a po dokončení rekonstrukce





*Přední pohled na současný
– dokončený stav pavilonu
E – plicní oddělení*



„Investice byla podpořena Ústeckým krajem“



Ústecký kraj



*Balkony před
a po
rekonstrukci –
pavilon E*



„Investice byla podpořena Ústeckým krajem“

21.06.2018

Krajská zdravotní, a.s. • Sociální péče 3316/12A, 401 13 Ústí nad Labem • IČ: 254 88 627
společnost vedená Krajským soudem v Ústí nad Labem, oddíl B, vložka 1550



Ústecký kraj

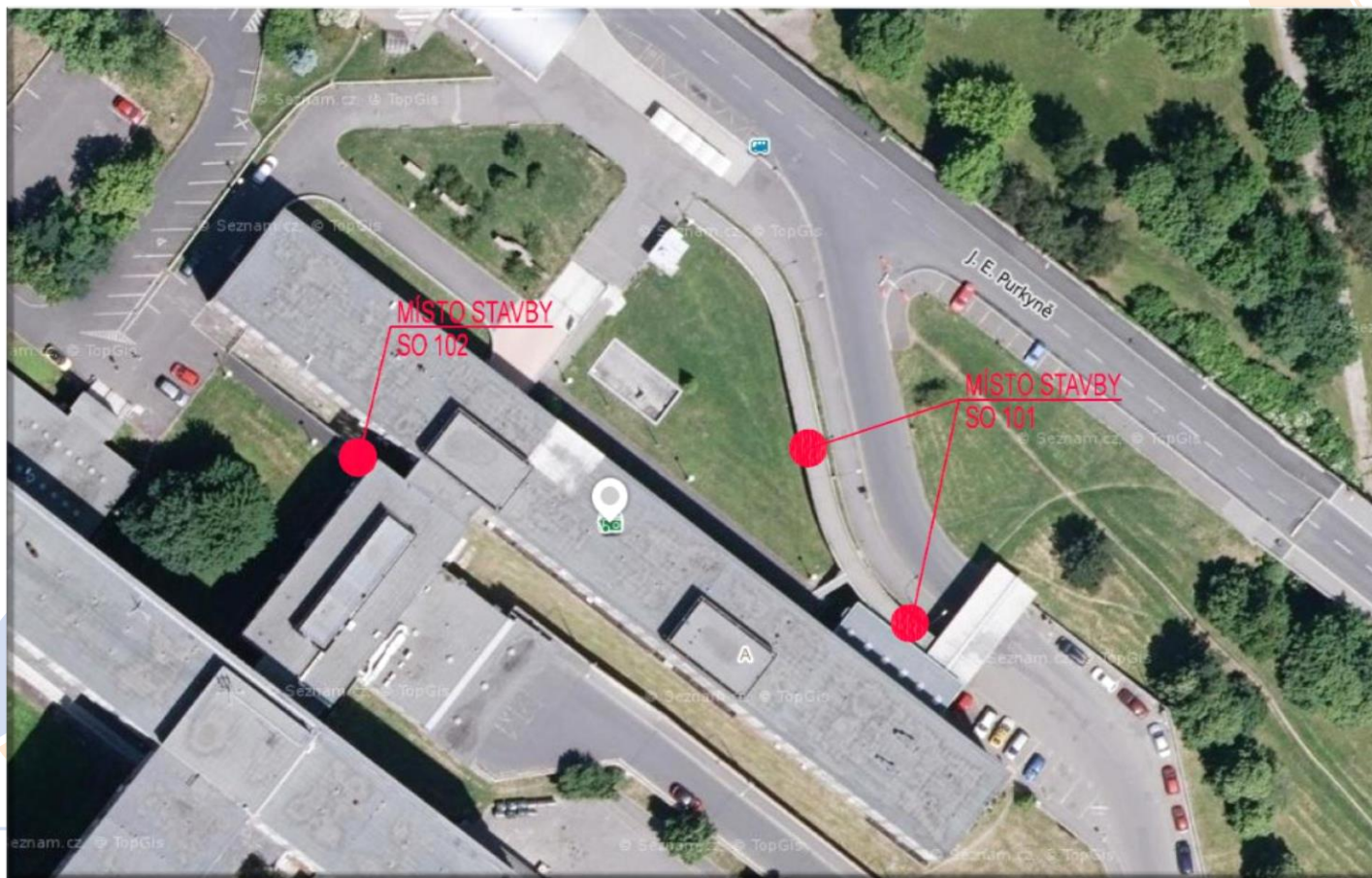


Nové komunikační řešení vstupu na dětskou pohotovost a nové venkovní schodiště mezi budovami „A“ a „B“

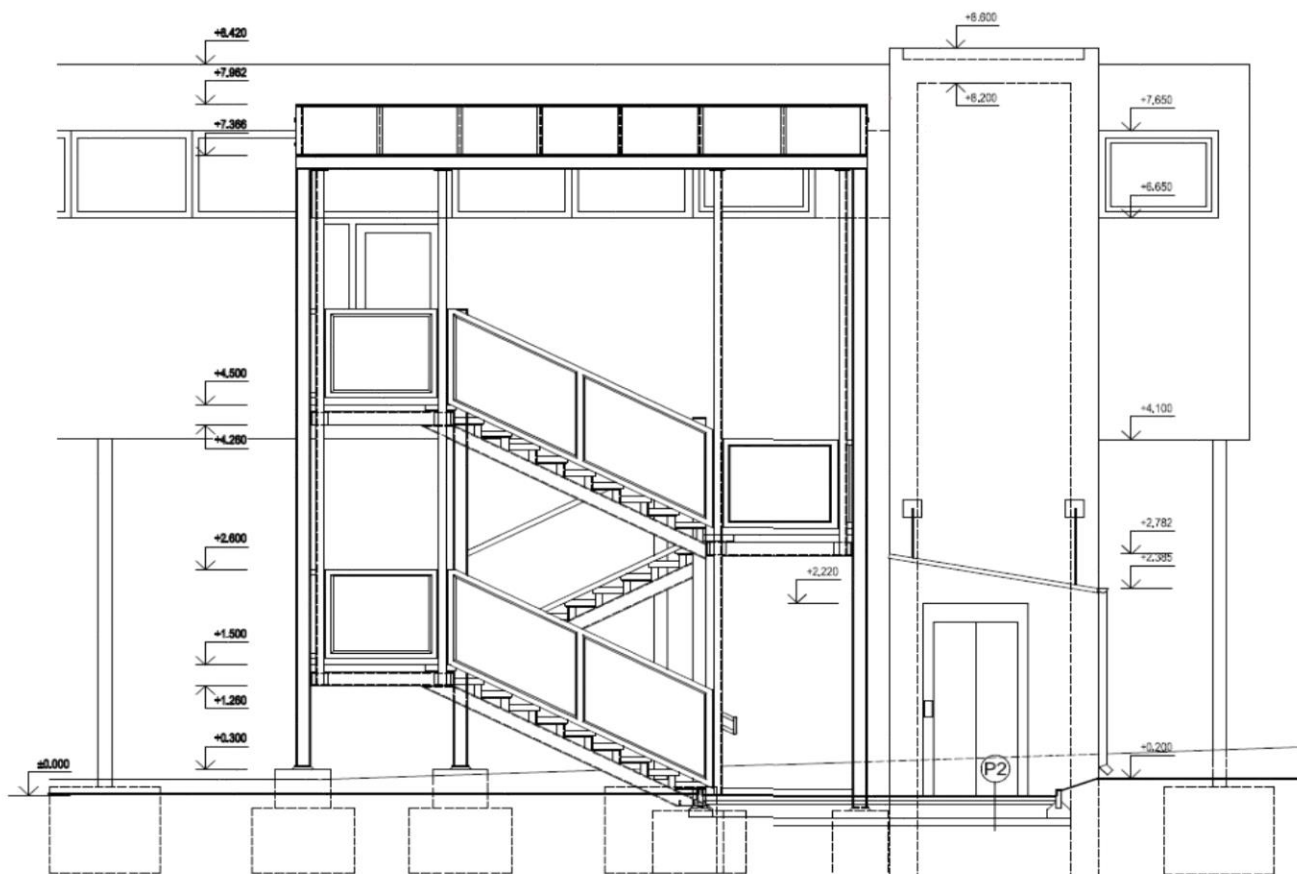
Předmětem této akce je demolice vstupních lávek do budovy polikliniky (budova „A“) a výstavba ocelového schodiště a výtahu. Důvodem je havarijní stav těchto lávek.

- Cena dle veřejné zakázky: **3 810 764,88 Kč vč. DPH.**
- Staveniště bylo předáno dne **20. 3. 2018.**
- Dílo dokončeno a převzato dne **13. 6. 2018.**
- Aktuálně probíhá kolaudační řízení

Umístění původních vstupních lávek



Pohled na plánované nové schodiště a výtah na dětskou pohotovost





Průběh stavebních prací k 28.3.2018





*Průběh stavebních prací na
výstavbě výtahu a schodiště do
budovy A k 15.5.2018*



*Pohled na dokončený výtah a
přístupové schodiště do budovy A*





Pohled na dokončený výtah a přístupové schodiště do budovy A



1
200



*Průběh stavebních na výstavbě
schodiště a úpravy prostor do zadní
části budovy A k 15.5.2018*



*Pohled na dokončené schodiště a
úpravy prostor do zadní části budovy A*



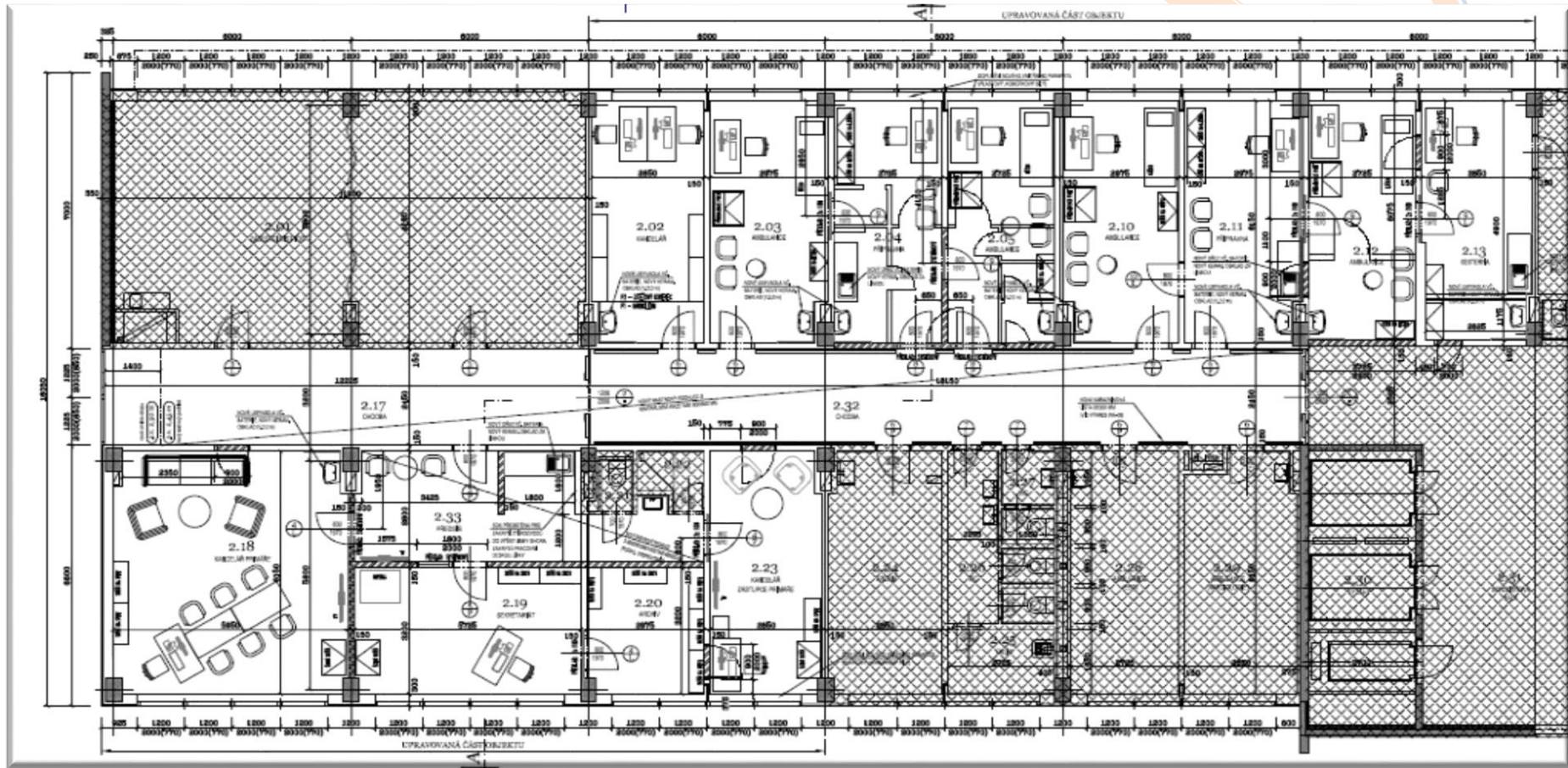


Zřízení ambulantní části a administrativního zázemí dětského a dorostového oddělení

Předmětem tohoto záměru je provedení stavebních prací za účelem vybudování nových ambulantních prostor včetně zřízení administrativního zázemí pro dětské a dorostové oddělení.

Aktuálně došlo k pozastavení stavby z důvodu realizace výměny svislého potrubí ZTI tzv. stoupaček v objektu.

- Celková cena dle veřejné zakázky je **4 718 359,74 Kč vč. DPH**
- Datum předání staveniště: **11. 1. 2018**
- Dílo dokončeno a převzato dne **7. 6. 2018**
- Aktuálně probíhá kolaudační řízení



Půdorys 2. NP v pavilonu C – nové ambulance a administrativní zázemí





Pohled na chodbu po rekonstrukci nových ambulancí





Pohled na čekárnu a hygienický kout nových ambulancí dětského a dorostového oddělení





Dříve dokončené investiční stavební zakázky v Krajské zdravotní, a.s. – Nemocnici Most, o.z.





Přemístění Nemocniční lékárny KZ

K přemístění veřejné části Nemocniční lékárny KZ došlo v rámci budovy A z 1. PP do 1. NP kde proběhly nutné úpravy vnitřních prostor, a to již ve sjednoceném designu Nemocničních lékáren KZ. V rámci tohoto přemístění se zejména zlepší dostupnost lékárny klientům.

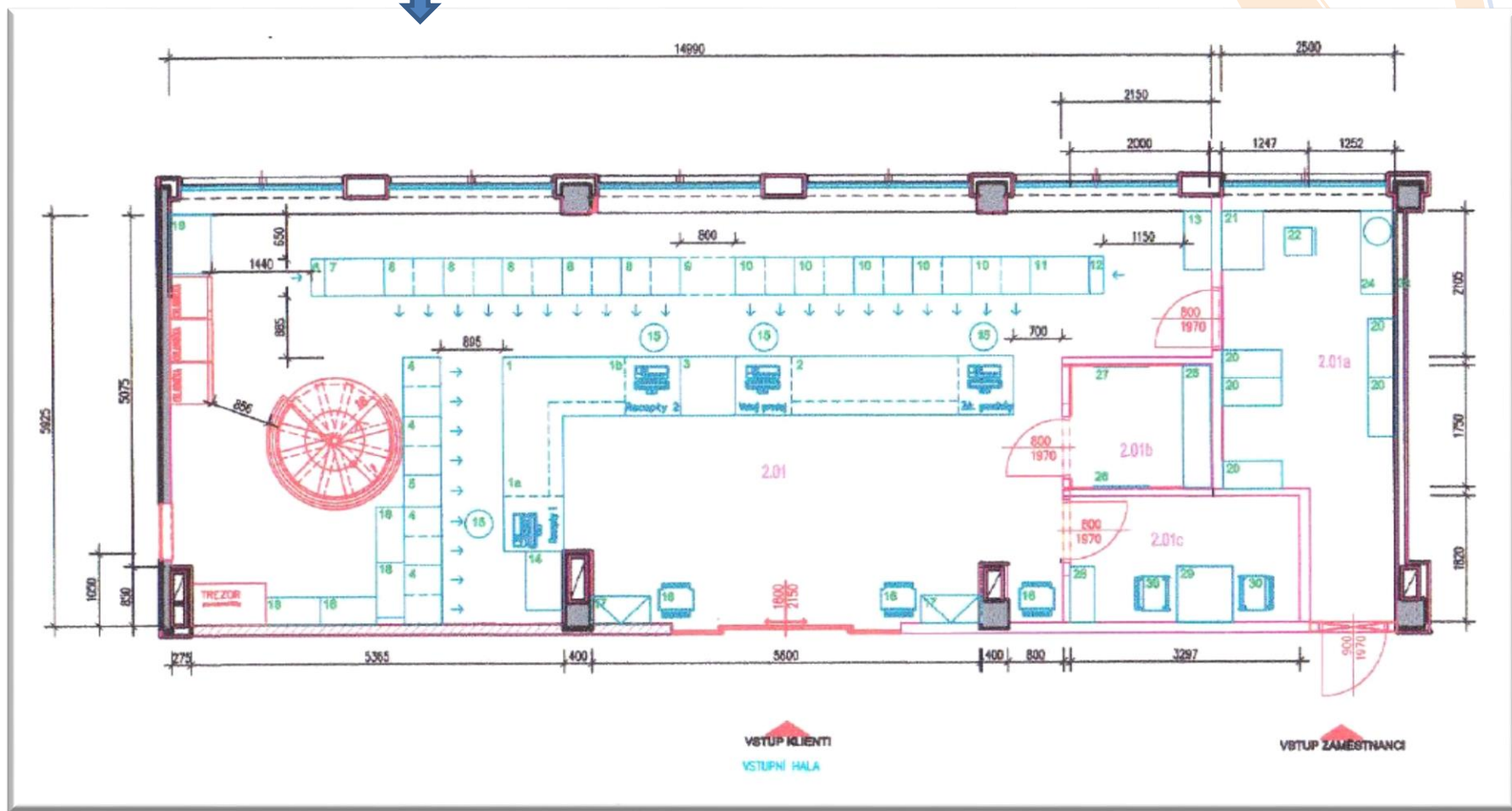
- Cena dle veřejné zakázky: **3 363 112,45 Kč vč. DPH.**
- Cena za vybavení lékárny: **1 723 811 Kč vč. DPH.**
- Lékárna byla stavebně dokončena ke dni **15. 3. 2018.**
- Dokončení instalace vybavení interiéru **16.4.2018.**
- **Kolaudační souhlas** obdržen dne 25.5.2018.
- **Provoz lékárny odsouhlasen SÚKL** na základě obdrženého závazného souhlasného stanoviska.



*Prostor bývalé kartotéky
v budově A 1.NP, kde je
aktuálně lékárna umístěna*



Půdorys nové lékárny v budově A, 1. NP





*Pohled na prostor výdejny lékárny těsně
před dokončením stavebních prací*

2007-2017



Pohled na prostor dokončené výdejny lékárny



Parkoviště pro zaměstnance za budovou B

Zřízení nových parkovacích ploch pro **186 osobních automobilů** vč. příjezdové komunikace. Součástí je i řešení veřejného osvětlení, terénní úpravy a náhradní výsadba stromů a keřů.

- Celková cena díla: **8.790.872,- Kč vč. DPH.**
- Dne 10. 10. 2017 byl zahájen zkušební provoz parkoviště.
- Dne 7. 12. 2017 byl obdržen kolaudační souhlas.

„Investice byla podpořena Ústeckým krajem“





*Průběh výstavby – zemní
a terénní úpravy*

*Pohled na dokončené
parkoviště*



„Investice byla podpořena Ústeckým krajem“





Parkovací systém v areálu nemocnice

Zajištění dopravního provozu v nemocnici formou vjezdových bran, výjezdových bran a terminálů včetně tří automatických pokladen.

- Celková cena díla: **2 654 607,37 Kč vč. DPH.**
- Dílo bylo dokončeno ke dni 10. 11. 2017.
- **Dne 1. 11. 2017** byl zahájen **bezplatný zkušební provoz** parkovacího systému.
- **Od 1. 12. 2017** byl zahájen **placený provoz** (první dvě hodiny zdarma, následně 15 Kč/hod.).

„Investice byla podpořena Ústeckým krajem“





← Hlavní vjezd - vrátnice

„Investice byla podpořena Ústeckým krajem“



Zadní vjezd na parkoviště
(mj. před budovou B) →



2007-2017



Zřízení WC antivandal pro veřejnost

- Rekonstrukce stávajícího WC pro veřejnost v budově B vč. ochrany před vandalstvím.
- Rekonstrukce byla provedena pracovníky údržby Nemocnice Most, o. z.
- Celková hodnota rekonstrukce byla **300 000,- Kč vč. DPH.**







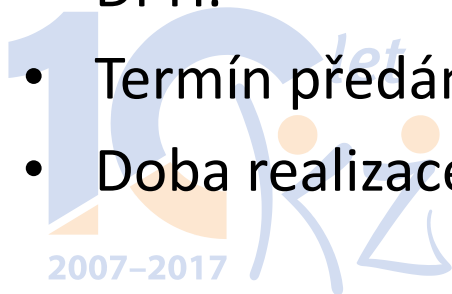
Připravované investiční stavební zakázky v Krajské zdravotní, a.s. – Nemocnici Most, o.z.



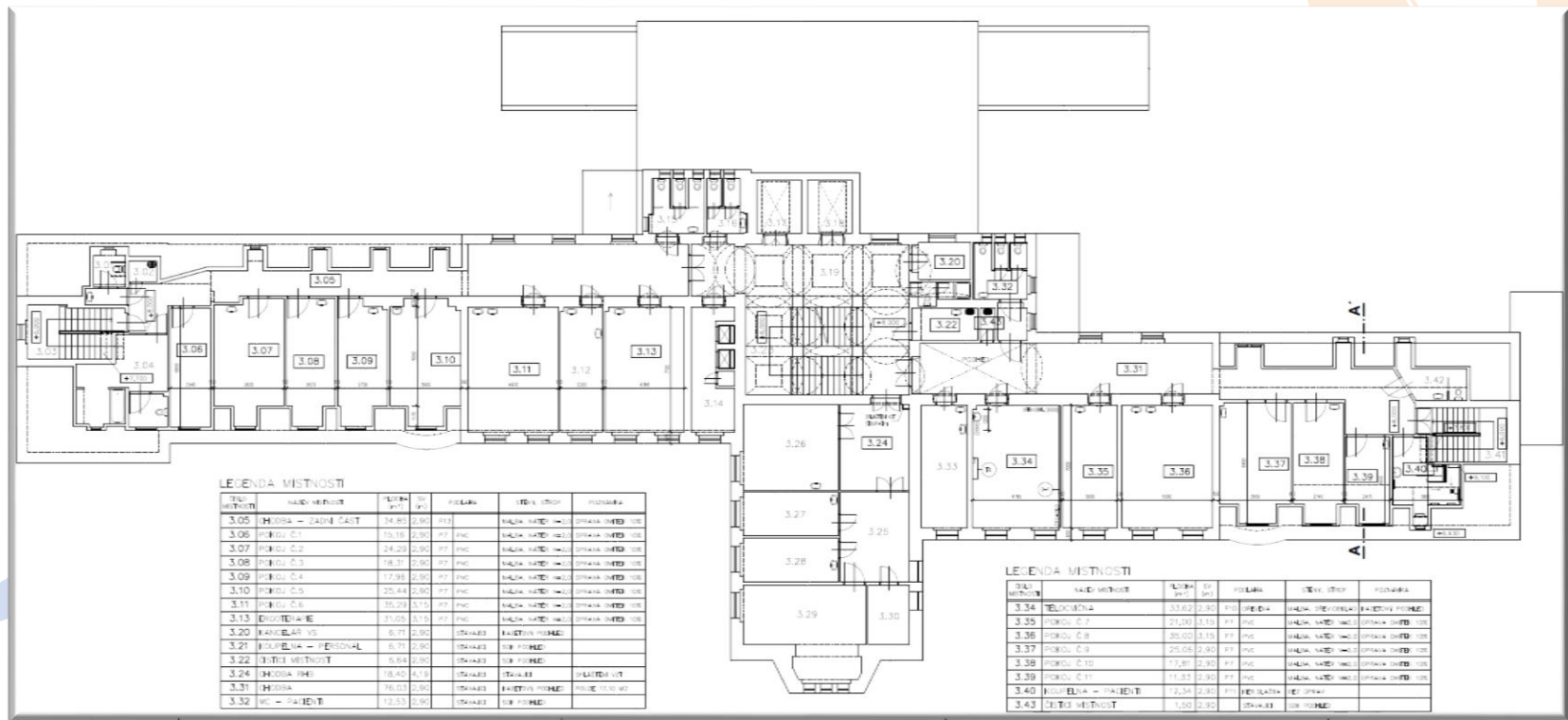
Zřízení nového oddělení lůžkové rehabilitace v areálu Odd. následné péče (Most - Zahražany)

V rámci uvedené zakázky celkově přibude **30 lůžek oddělení rehabilitace**. Dále vznikne ambulance rehabilitace, lékařské pokoje, tělocvična a nová ergoterapie.

- Na základě veřejné zakázky byl vybrán zhotovitel stavby Metall Quatro s.r.o. s nabídkovou cenou **20 437 000 Kč** včetně DPH.
- Termín předání staveniště a zahájení prací dne **25.6.2018**
- Doba realizace dle smlouvy o dílo je **20 týdnů**.



Lůžková rehabilitace v Zahražanech



Půdorys 3. NP budovy ONP Zahražany – umístění 30 lůžek oddělení RHB



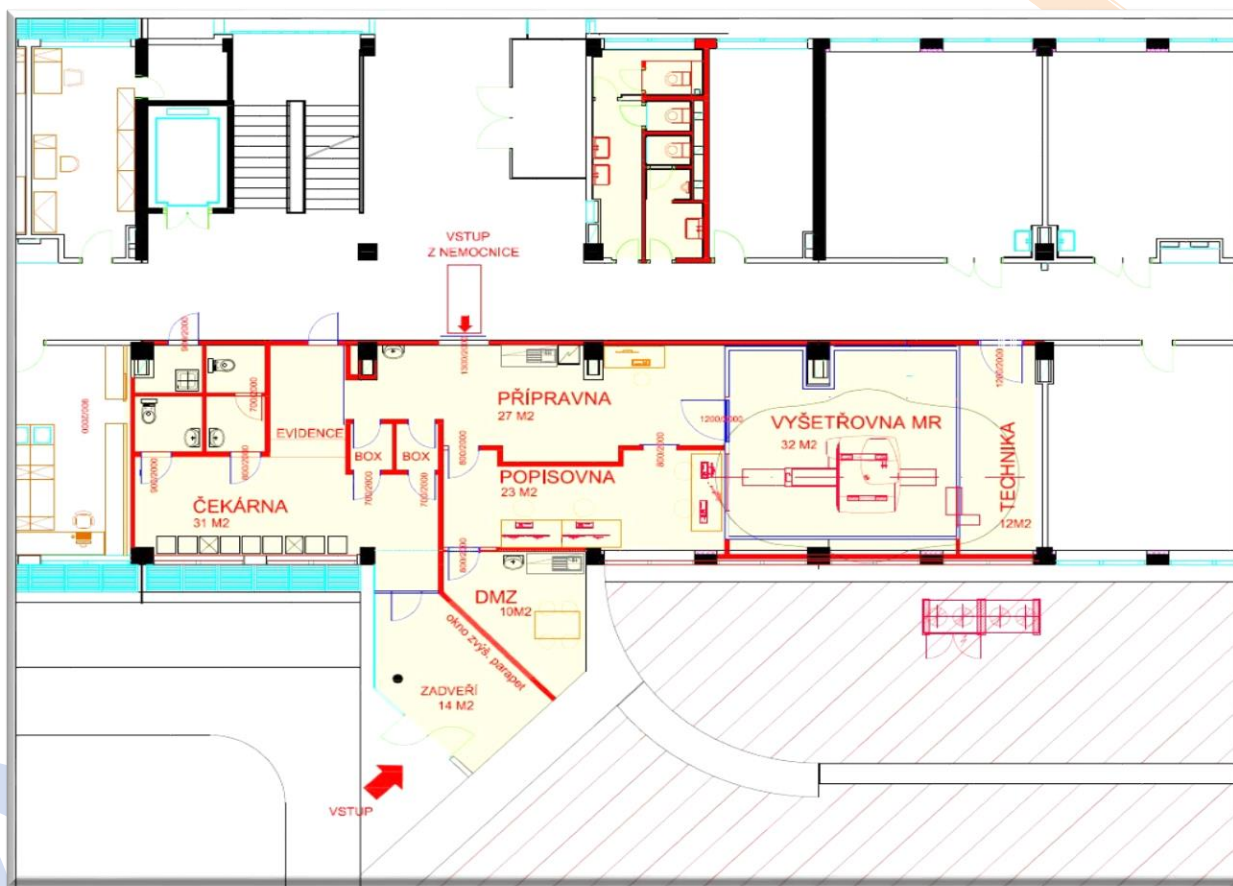
Zřízení pracoviště nové magnetické rezonance

V současné době je zpracována studie pro zřízení nového pracoviště MR v prostorách 1. PP pavilonu „A“ (v prostoru stávající veřejné lékárny) a dále probíhá veřejná zakázka na zpracování realizační (prováděcí) projektové dokumentace.

- Aktuálně je vysoutěžen zhotovitel projektové dokumentace, který je vyzván k podpisu smlouvy o dílo.
- Termín realizace projektové dokumentace (DPS) je **14 týdnů** od podpisu smlouvy.

„Investice byla podpořena Ústeckým krajem“





Půdorys umístění nové magnetické rezonance

2007-2017
„Investice byla podpořena Ústeckým krajem“



Ústecký kraj



Zřízení nových parkovacích ploch mezi objekty „F“ a „C“ a před budovou „G“

Předmětem tohoto záměru je vybudování parkoviště s 32 parkovacími stáními pro osobní automobily včetně odpovídajícího počtu parkovacích stání pro ZTP, umístěnými mezi budovu „F“ a „C“. Řešena zde bude i příjezdová komunikace, zpevnění ploch a veřejné osvětlení. Dále je předmětem rozšíření parkovacích ploch před budovou „G“.

Aktuálně je předložen ke schválení návrh veřejné zakázky na realizaci parkoviště mezi objekty F a C do představenstva dne 22.6.2018. Zakázka je připravena ve formě Design – Build tzn., že zhotovitel provede návrh, projekt včetně realizace stavebních prací.

„Investice byla podpořena Ústeckým krajem“



Nákres umístění parkoviště mezi objekty „F“ a „C“ v orientačním plánu nemocnice

Rozšíření parkovacích ploch před budovou „G“

„Investice byla podpořena Ústeckým krajem“

2007-20



Ústecký kraj





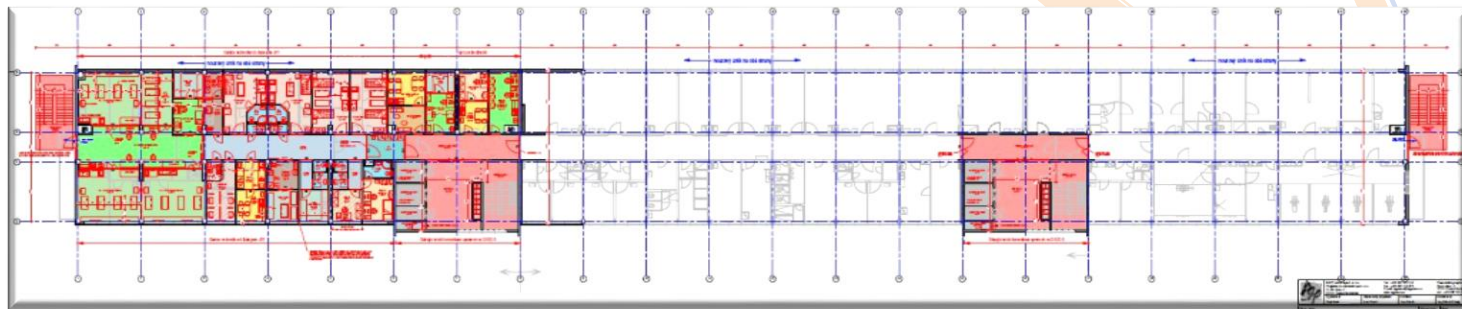
Modernizace a reorganizace dětského a dorostového oddělení v pavilonu „C“

Předmětem této zakázky je komplexní modernizace a reorganizace dětského a dorostového oddělení zejména ve 3., 5. a 7. NP, a to včetně rekonstrukce topné soustavy pavilonu „C“ a souvisejících požadavků PBŘ.

- V současné době je dokončena studie záměru.
- Vyhlášena veřejná zakázka na zpracovatele projektové dokumentace.
- Předpokládané náklady rekonstrukce činí **50 mil. Kč vč. DPH.**



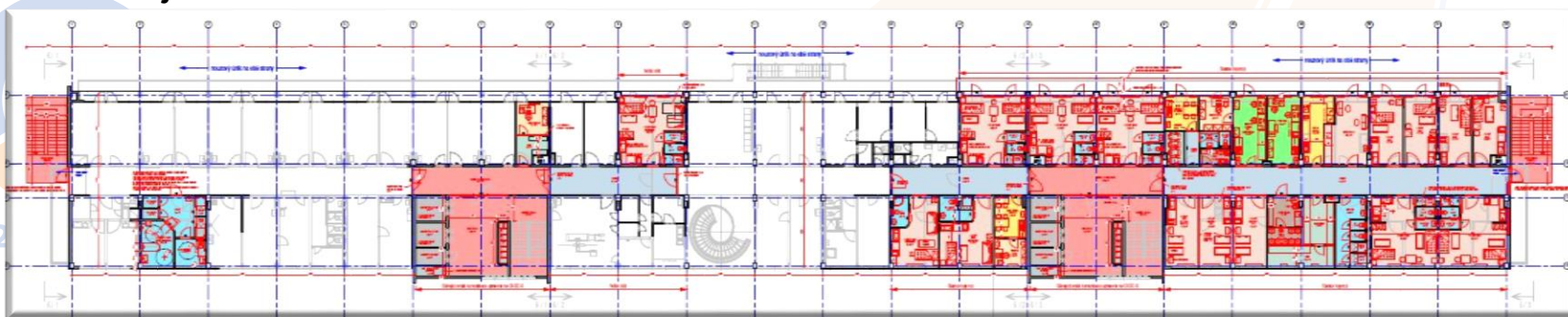
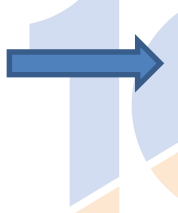
7. NP lůžková
stanice
nedonošenců



5. NP - JIRP novorozenci, JIRP kojenci
a batolata



3. NP lůžková stanice kojenci a velké děti





Rekonstrukce a sloučení stanic odd. ortopedie

Jedná se o rekonstrukci stávajících prostor oddělení neurologie pro sloučení stanic oddělení ortopedie v 9. NP. Celkově je navrženo 16 dvoulůžkových pokojů a 3 jednolůžkové nadstandardní pokoje s celkovou kapacitou 35 lůžek. Dále bude realizováno zázemí pro personál, sklady a WC.

- Projektová dokumentace na sloučení oddělení ortopedie je dokončena.
- Předpokládané náklady stavby **9 600 000,- Kč vč. DPH.**

„Investice byla podpořena Ústeckým krajem“





Půdorys navrženého dispozičního řešení oddělení ortopedie



„Investice byla podpořena Ústeckým krajem“





Přemístění oddělení neurologie

V souvislosti se sloučením ortopedie dojde k rekonstrukci stávajících nevyužívaných prostor v 8. NP, do kterých bude nově umístěn neurologický komplement, čímž budou uvolněny prostory pro sloučení stanic oddělení ortopedie.

V současné době dále probíhá příprava komplexního řešení výměny svislého potrubí ZTI.

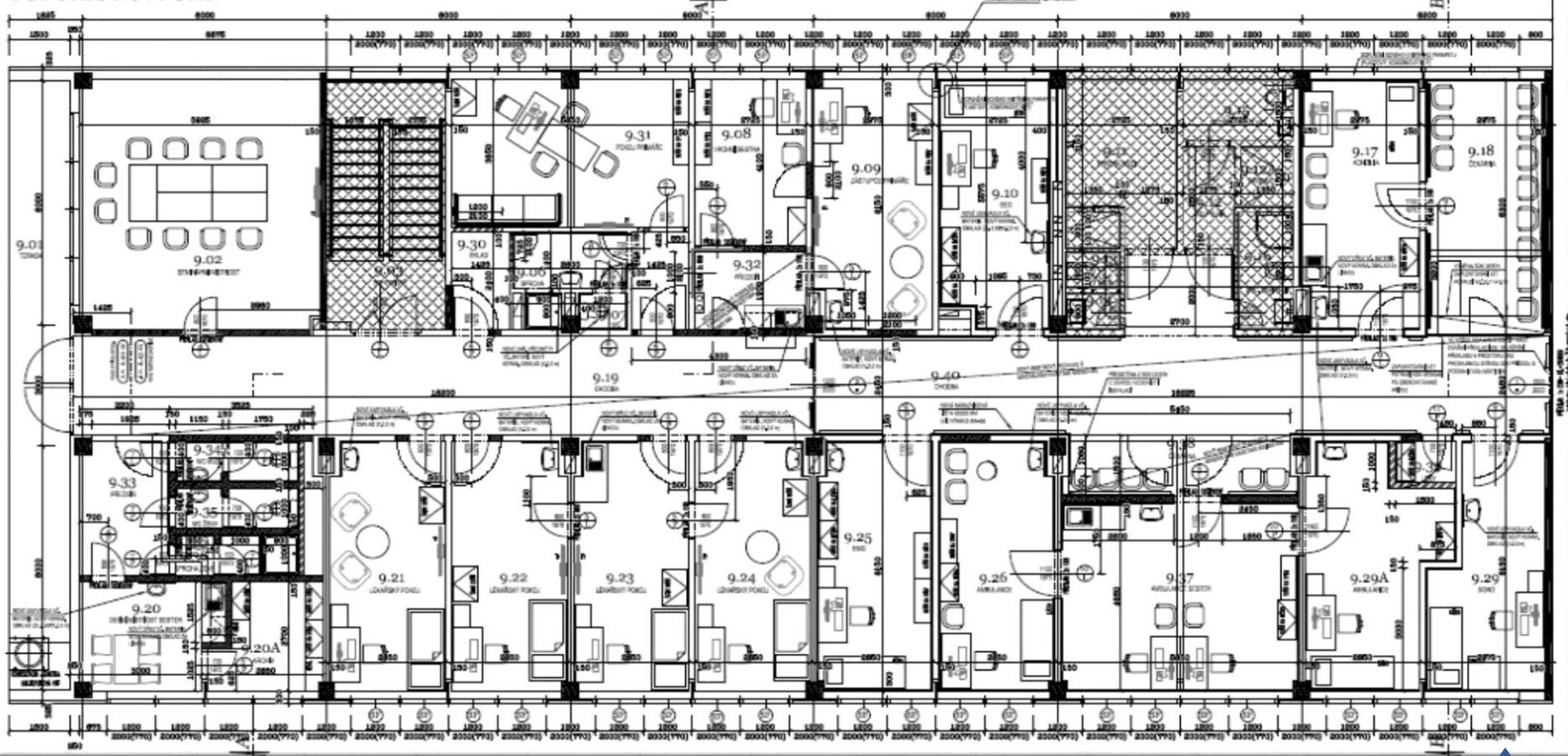
- Projektová dokumentace dokončena dne 19.5.2018. Aktuálně probíhá kontrola a interní schvalování PD a inženýrská činnost.
- Předpokládané náklady stavby **7 200 000 Kč vč. DPH.**



2007-2017
„Investice byla podpořena Ústeckým krajem“



PŮDORYS NOVÝ STAV



Půdorys navrženého dispozičního řešení oddělení neurologie před revizí

2007-2017
„Investice byla podpořena Ústeckým krajem“





Rekonstrukce JIP chirurgického oddělení

Předmětem je rekonstrukce stávající JIP chirurgického oddělení v budově „B“ ve 3. NP.

- Probíhá III. kolo veřejné zakázky na zhotovitele projektové dokumentace
- Termín pro podání nabídek **3.7.2018**
- Předpokládané náklady stavby činí **17 600 000 Kč vč. DPH**



„Investice byla podpořena Ústeckým krajem“

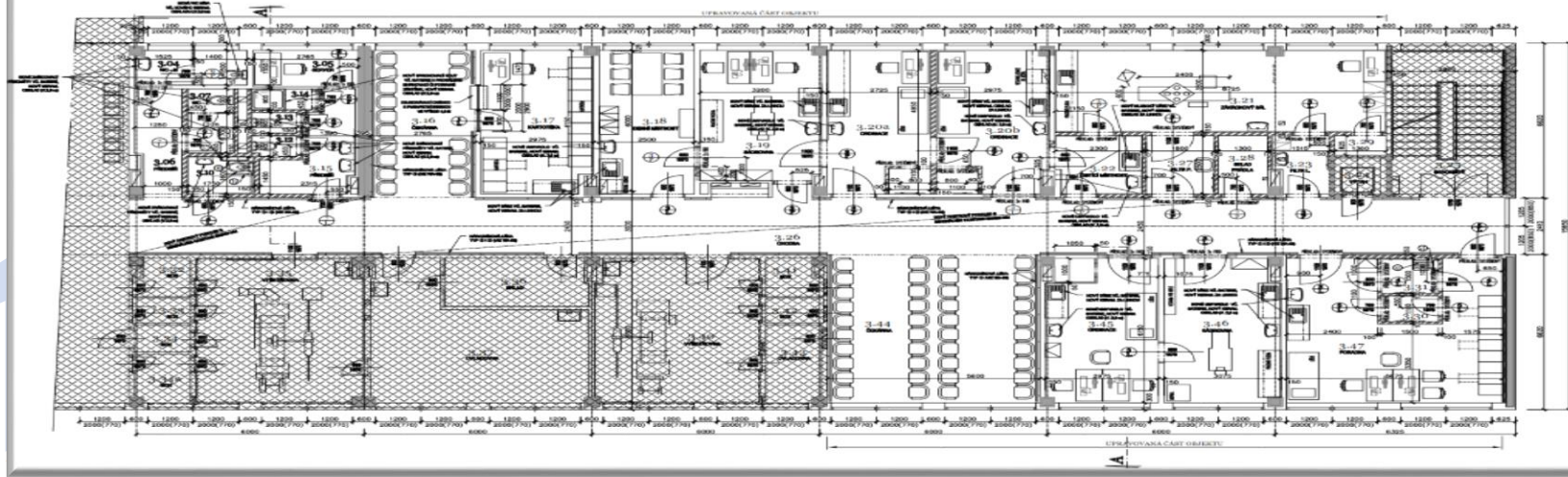




Rekonstrukce chirurgických ambulancí v budově „A“

Předmětem jsou úpravy části 3. NP pavilonu „A“ v Krajské zdravotní, a. s. – Nemocnici Most, o. z. – Oddělení chirurgie.

Proběhnou opravy omítek, nová výmalba celého podlaží, nové nášlapné vrstvy, umělé osvětlení, rozvody ZTI, osazení nových zařizovacích předmětů, nové podhledy a rozvody slaboproudu.



„Investice byla podpořena Ústeckým krajem“



Kompletní rekonstrukce nájezdových mostů na Centrální příjem a k budově „C“

Záměrem je kompletní rekonstrukce nájezdových mostů na Centrální příjem a k budově „C“ v Krajské zdravotní, a. s. – Nemocnice Most, o. z.

Aktuálně probíhá kompletace všech dostupných materiálů k výše uvedenému záměru.

Dále probíhá příprava zadání revize projektové dokumentace zpracované z roku 2010, zejména uvedení do souladu s aktuálním technickým stavem a legislativními požadavky.



Děkuji za pozornost

