

Krajská zdravotní, a. s. nemocnice Ústeckého kraje

Přehled investičních akcí

Nemocnice Most, o. z.

22. 7. 2019



Dokončené investiční zakázky v roce 2019



Zřízení nového oddělení lůžkové rehabilitace v areálu Oddělení následné péče (Most - Zahražany)

Na základě rozhodnutí vedení společnosti umístit oddělení lůžkové rehabilitace Nemocnice Most, o. z., do objektu ONP Zahražany byla v souladu s legislativními požadavky a provozními požadavky zdravotnického úseku nejprve zpracována studie proveditelnosti. Celkově přibýlo 29 lůžek oddělení rehabilitace.

Při rekonstrukci byly provedeny kompletní nové rozvody elektro, vody, kanalizace, vzduchotechniky a vytápění. Dále byly provedeny nové omítky, obklady, podlahy, dlažby, obklady a nová výmalba.

Nová vodoléčba obsahuje nové masážní vany, Kneipův chodník a závěsné zařízení pro manipulaci s nechodícími klienty.

Zhotovitel: Metall Quatro, s.r.o.

Aktuální cena: **25 301 764 Kč vč. DPH**

Termín dokončení: 31. 5. 2019

Podrobný popis stavebních úprav

1. PP + část 2. PP

V tomto podlaží byly zřízeny prostory nové rehabilitace, dále šatny, jídelna, archiv a sklady prádla, zdravotnického materiálu a nové sociální zařízení pro pacienty. V levé části změnou dispozice vznikly nové místnosti šaten střední zdravotní školy, jídelny, archivu, skladu zdravotnického materiálu a skladu prádla. V pravé části byly prostory upraveny pro novou rehabilitaci – prostor určený k fyzioterapii pomocí vodoléčebných metod.

1. NP

Stávající lůžka následné péče zůstala zachována. Stanice 1A – patientský pokoj se 4 lůžky, Stanice 1B patientský pokoj s 5 lůžky. Ve střední části traktu – patientský pokoj s dvěma lůžky a vlastním sociálním zařízením. Původní prostor tělocvičny rehabilitace byl rozdělen na dvě místnosti – ambulance rehabilitace s čekárnou a recepce s kartotékou.

2. NP

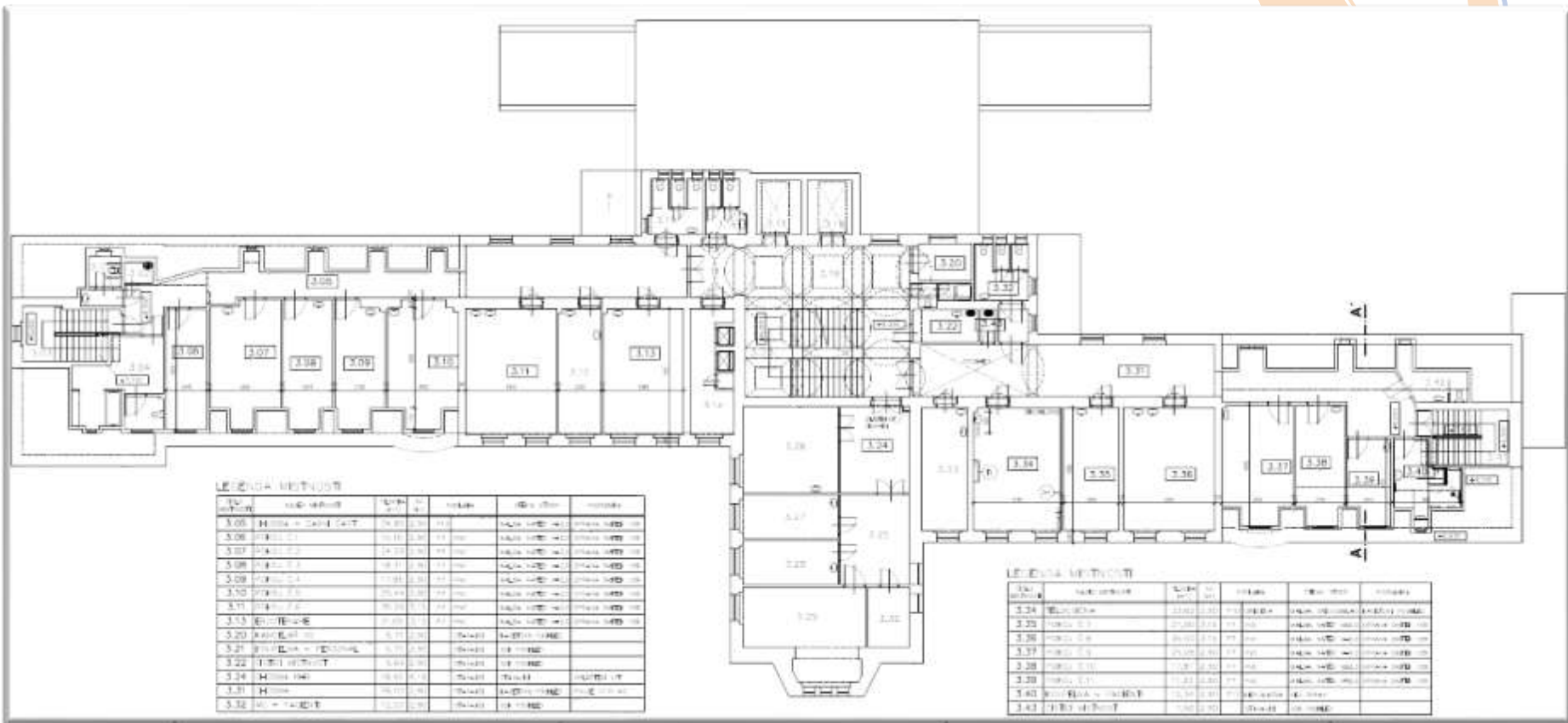
Stávající lůžka následné péče zůstala zachována. Stanice 2A – patientský pokoj se 4 lůžky. Ve střední části traktu – lékařské pokoje se sociálním zařízením.

3. NP

Stávající místnosti byly využity k umístění 29 lůžek rehabilitačního oddělení.

V levé části traktu 6 pokojů bylo upraveno k využití pro rehabilitační oddělení a v původní jídelně vznikly prostory pro novou ergoterapii. V pravé části traktu u původních pokojů došlo ke změně využití na pokoje rehabilitace a vznikla místnost tělocvičny rehabilitace.

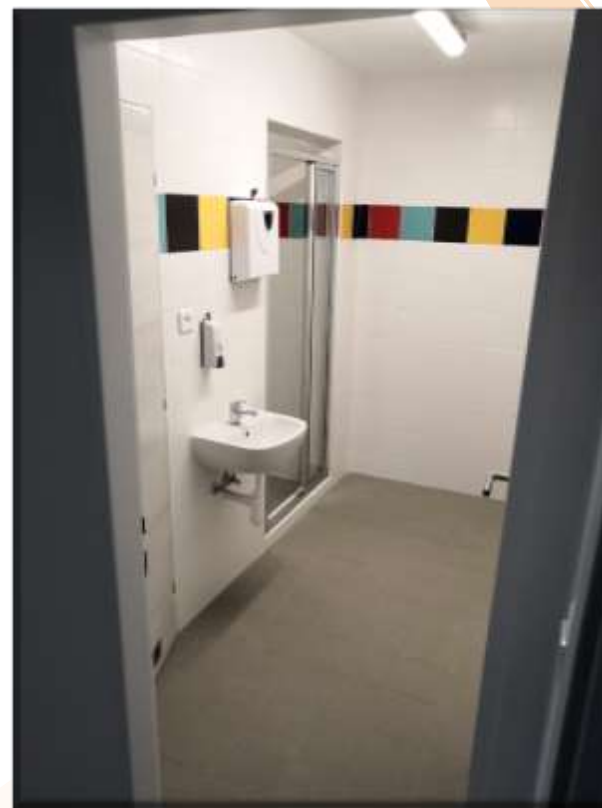
Půdorys 3. NP budovy ONP Zahražany – umístění 30 lůžek oddělení RHB



Zrekonstruované prostory oddělení rehabilitace



Zrekonstruovaná chodba a sociální zařízení



Pohled na nové sklepní prostory



Rekonstrukce chirurgických ambulancí v budově „A“

Předmětem byly úpravy části 3. NP pavilonu „A“ v Krajské zdravotní, a. s. – Nemocnici Most, o. z. – Oddělení chirurgie.

Proběhly opravy omítek, nová výmalba celého podlaží, nové nášlapné vrstvy, umělé osvětlení, rozvody ZTI, osazení nových zařizovacích předmětů, nové podhledy a rozvody slaboproudu.

Zhotovitel: Allkon, s.r.o.

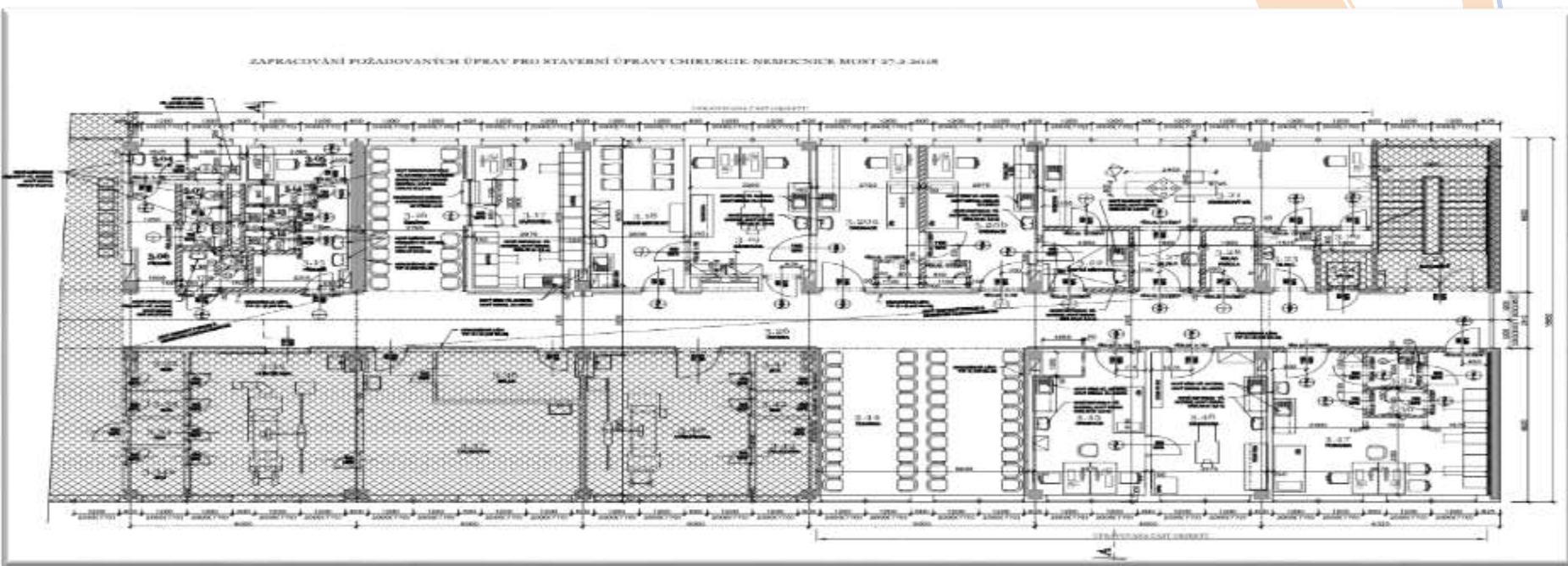
Termín: 3. 6. 2019

Aktuální cena: **11 567 022 Kč vč. DPH**

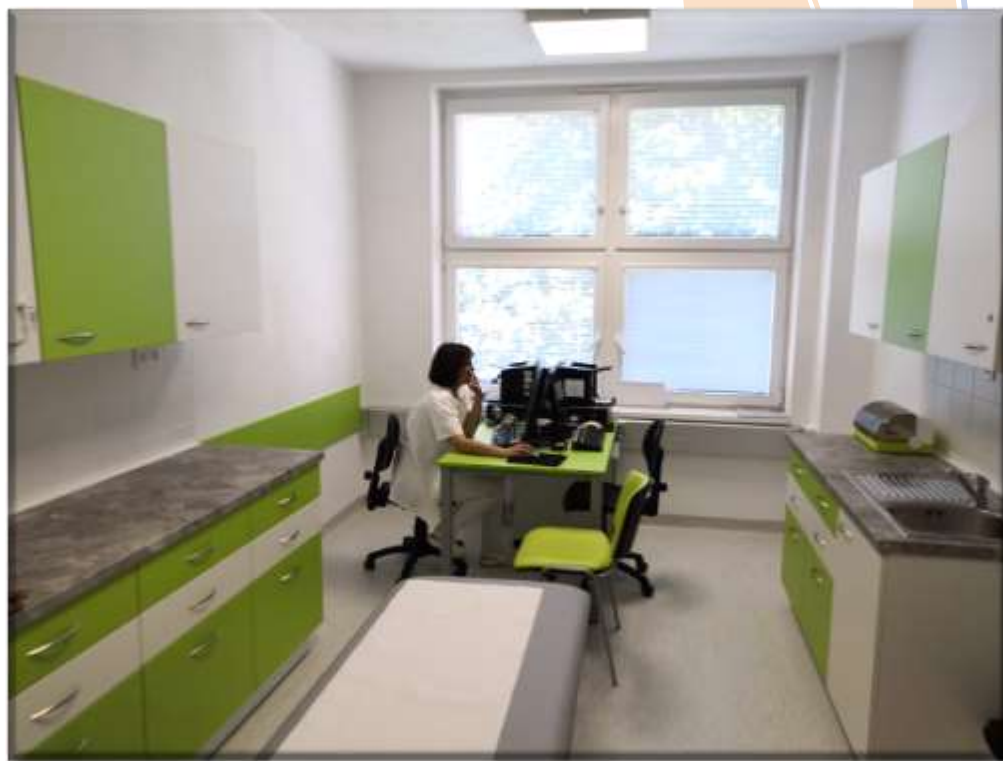
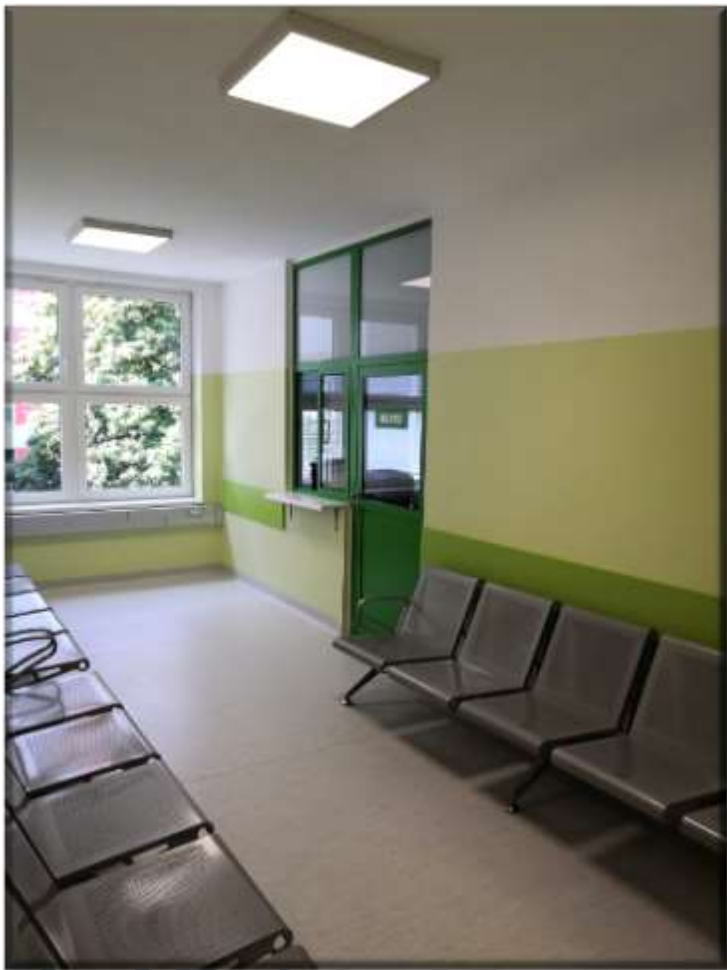


„Investice byla podpořena Ústeckým krajem“

Půdorys navrženého dispozičního řešení



Pohled na novou recepci a ambulanci



Pohled na nový zákrokový sálek a ambulanci



Pohled na novou ambulanci



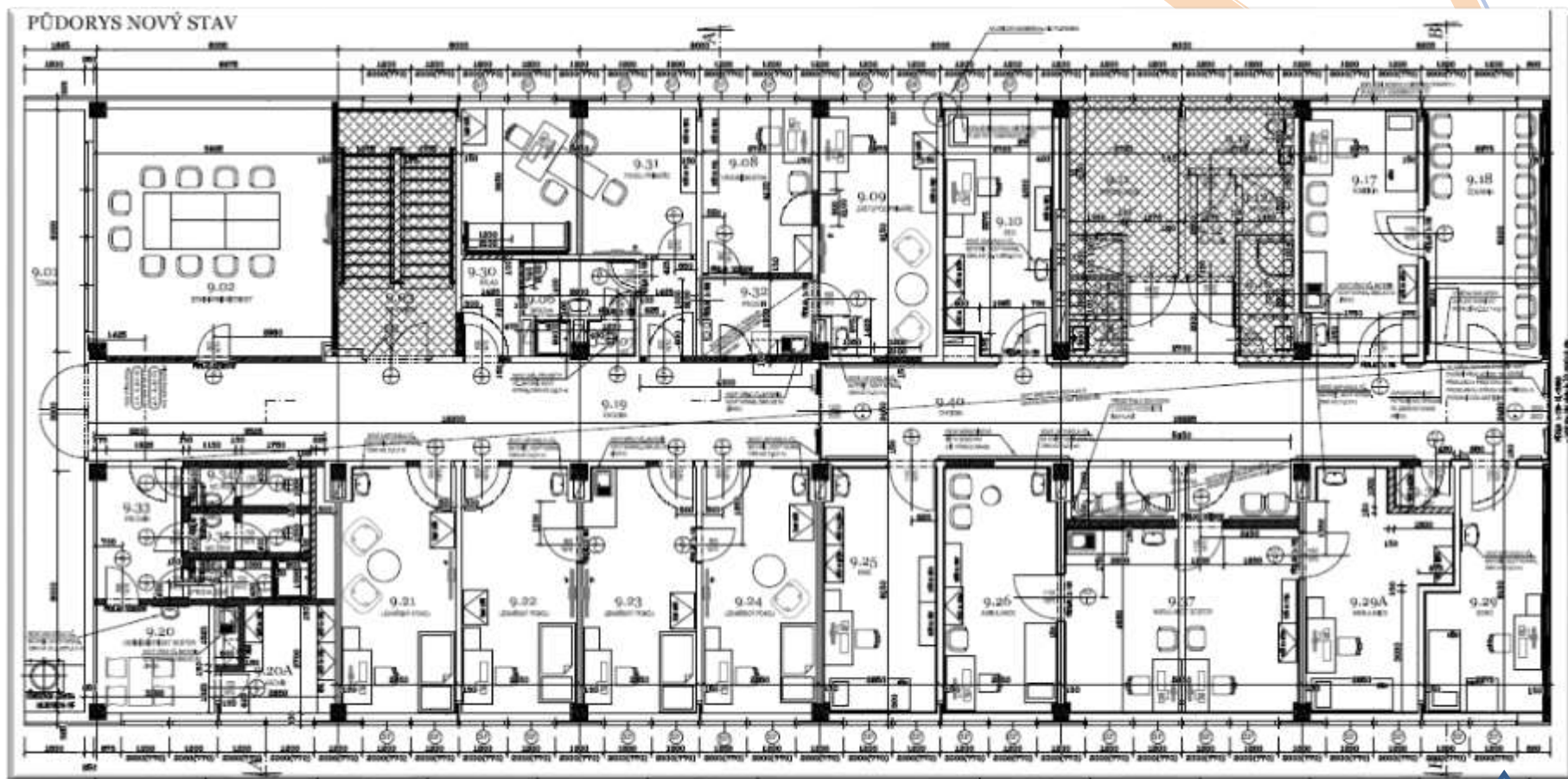
Přemístění Oddělení neurologie

V souvislosti se sloučením ortopedie došlo k rekonstrukci dosud nevyužívaných prostor v 8. NP budovy B, do kterých byl nově umístěn neurologický komplement, čímž byly uvolněny prostory pro sloučení stanic oddělení ortopedie. Kompletní rekonstrukce prostor představovala výměnu všech dveřních křídel včetně zárubní, úplné odstranění nášlapných ploch – nové podlahy. Došlo k výměně stávajících podhledů, provedení veškerých finálních povrchů stěn a stropů, k výměně všech stávajících zařizovacích předmětů (umývadla, WC). Instalovány byly nové elektrorozvody včetně svítidel. Součástí rekonstrukce bylo vybudování zázemí pro zdravotní personál – komplement (pracovny primáře, zástupce primáře, vrchní sestry a sester) a ambulantní část oddělení – vyšetřovny.

Zhotovitel:	Allkon, s.r.o.
Termín dokončení:	24.6.2019
Aktuální cena:	9 807 816, Kč vč. DPH

„Investice byla podpořena Ústeckým krajem“





Oddělení neurologie před revizí

„Investice byla podpořena Ústeckým krajem“



Pohled na novou chodbu na oddělení







Nový angiografický komplet

V souvislosti s ukončením servisní podpory a vzhledem k morální zastaralosti stávajícího angiografického kompletu Integris V5000 výrobce Philips na RDG oddělení Nemocnice Most, o. z., byla realizována veřejná zakázka na obnovu této zdravotnické technologie. Vlastní instalace nového přístroje Azurion 7 C20 od vítězného účastníka veřejné zakázky firmy Philips Česká republika s.r.o. proběhla na přelomu měsíce května a června 2019. Klinický provoz byl zahájen po provedení všech přijímacích zkoušek a testů zdrav. technologie dne 5.6.2019. V souvislosti s instalací zdrav. technologie byla provedena také rekonstrukce prostor angiografického pracoviště s ohledem na optimalizaci chodu tohoto pracoviště.

Angiografický rtg komplet s C-ramenem je určen pro vaskulární, intervenční a nevaskulární intervenční výkony a aplikace (diagnostické angiografie tepen DK, HK, hlavy, viscerálních tepen aorty, PTA – perkutánní transluminální angioplastika tepen a žil končetin a viscerálních tepen, trombolýza, aspirační trombektomie a embolektomie, terapeutické embolizace, obnovení funkce hemodializačního cévního přístupu (AV shunt), TIPS – transjugulární intrahepatální portosystémový shunt, Transjugulární biopsie jater, perkutánní biopsie a drenáže kolekcí tekutin, perkutánní drenáž žlučových cest, dilatace striktur jícnu, dilatace striktur rekta, perkutánní extrakce konkrementu – PEK, perkutánní nefrotomie, ascendentní pyelografie). V budoucnu je v plánu provádění vertebroplastik a kyfoplastik, implantace centrálních žilních portů, PICCů.

*Pořizovací cena angiografického kompletu Azurion 7 C20 vč. příslušenství je 10 934 024 Kč bez DPH, tj. **13 230 169 Kč vč. DPH**. Financování je zajištěno z Výzvy č. 31 „Zvýšení kvality návazné péče“ z Integrovaného regionálního operačního programu, specifického cíle 2.3 „Rozvoj infrastruktury pro poskytování zdravotních služeb a péče o zdraví“.*



Další dokončené investiční zakázky v průběhu minulých let



Revitalizace pavilonu „E“ – plicní oddělení

Předmětem revitalizace byla výměna oken, zateplení objektu včetně nové střechy, nové zábradlí před budovou a malování interiérů.

- Cena díla dle veřejné zakázky: **13 793 103,40 Kč vč. DPH**
- Staveniště předáno dne: **16. 10. 2017**
- Stavební práce dokončeny dne: **10. 5. 2018**
- Kolaudační souhlas obdržen dne: **25. 5. 2018**

 „Investice byla podpořena Ústeckým krajem“



*Průběh prací
revitalizace
pavilonu „E“ –
plicní oddělení*



„Investice byla podpořena Ústeckým krajem“

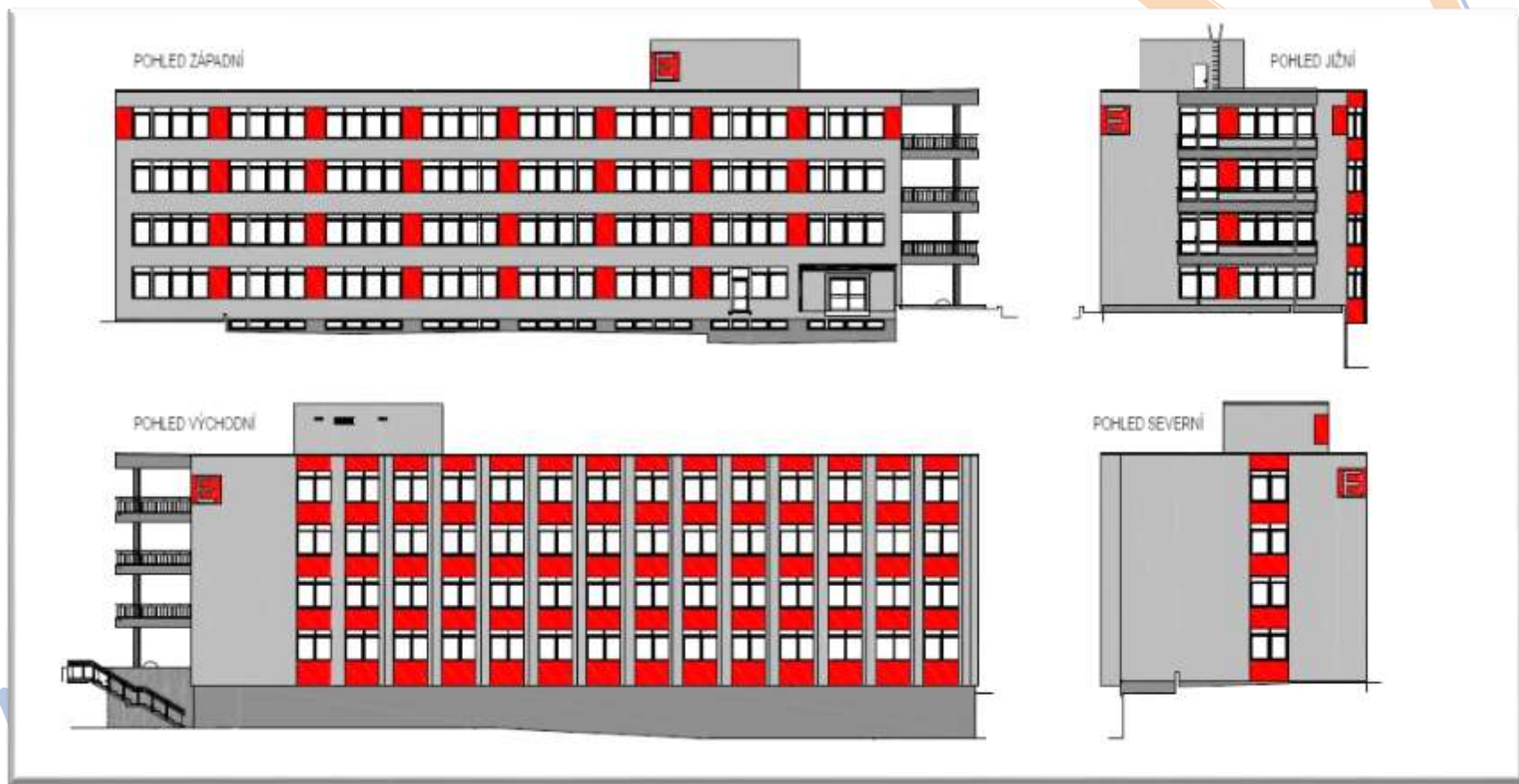


Průběh rekonstrukce pavilonu „E“ – plicní oddělení



„Investice byla podpořena Ústeckým krajem“





Pohled na navržený stav pavilonu „E“ – plicní oddělení

„Investice byla podpořena Ústeckým krajem“



Zadní pohled před rekonstrukcí a po dokončení rekonstrukce



„Investice byla podpořena Ústeckým krajem“

*Přední pohled na současný
– dokončený stav pavilonu
„E“ – plicní oddělení*



„Investice byla podpořena Ústeckým krajem“





*Balkony před
a po
rekonstrukci –
pavilon „E“*



„Investice byla podpořena Ústeckým krajem“

22.7.2019

Krajská zdravotní, a.s. • Sociální péče 3316/12A, 401 13 Ústí nad Labem • IČ: 254 88 627
společnost vedená Krajským soudem v Ústí nad Labem, oddíl B, vložka 1550



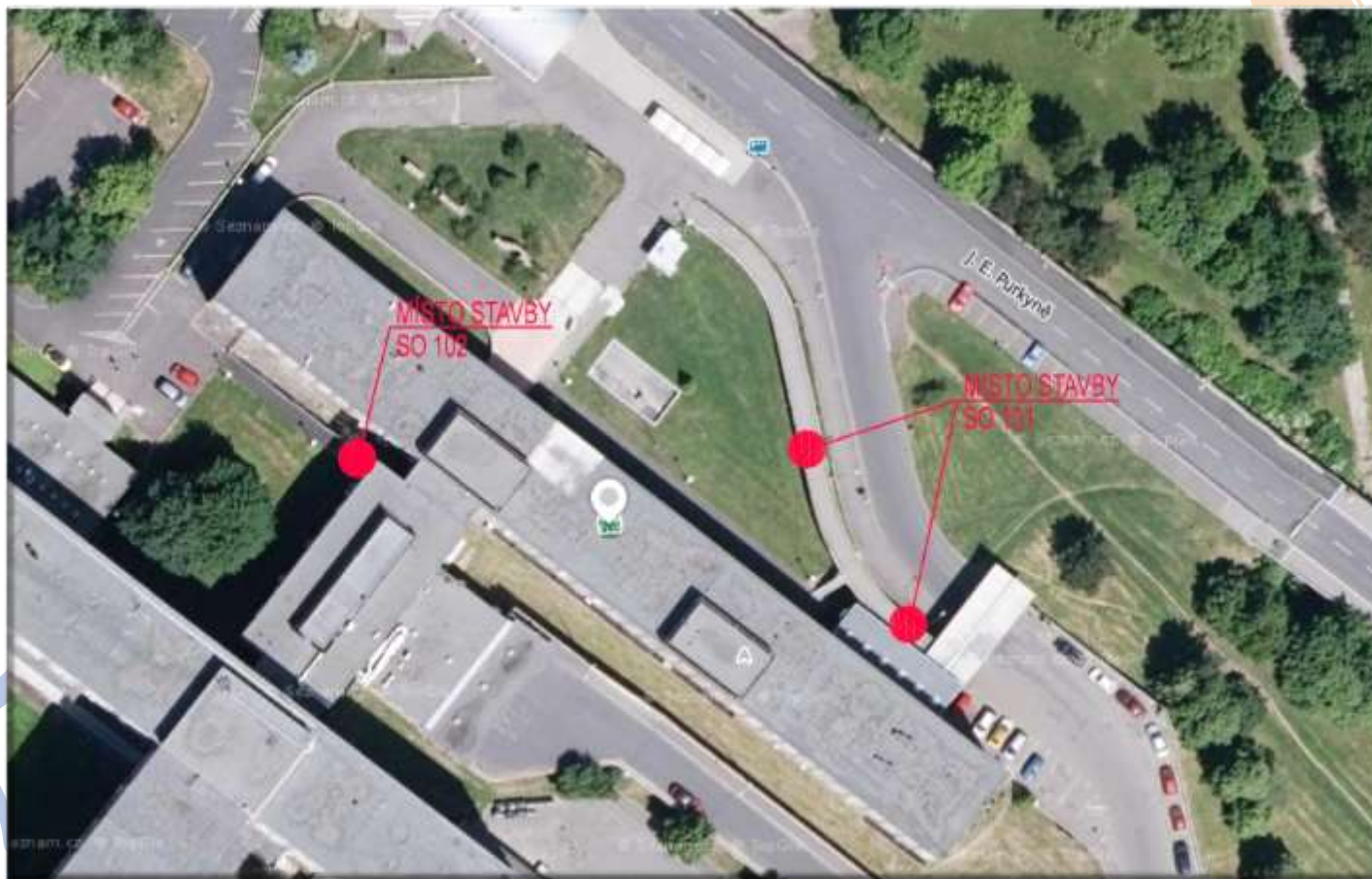
Ústecký kraj

Nové komunikační řešení vstupu na dětskou pohotovost a nové venkovní schodiště mezi budovami „A“ a „B“

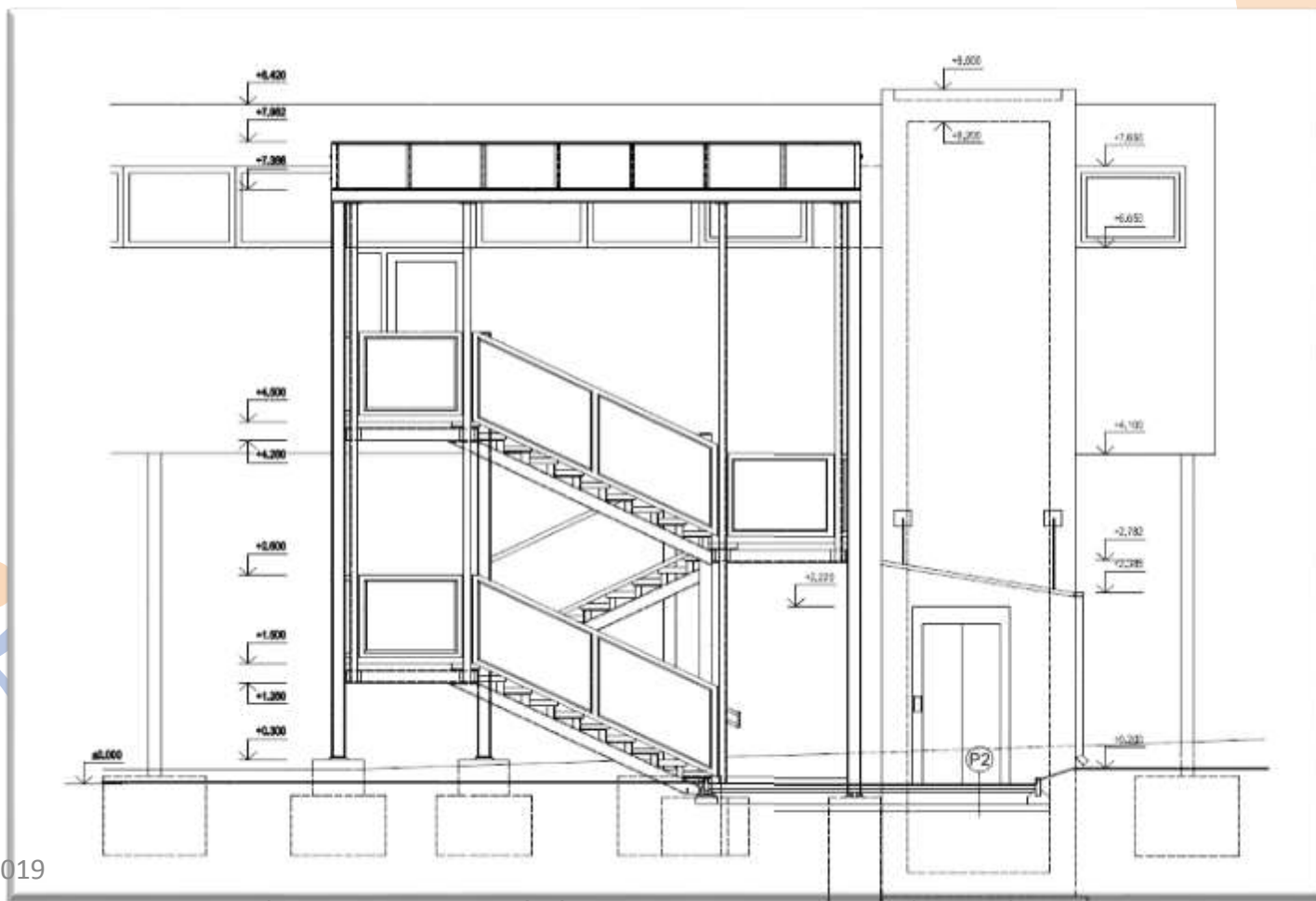
Předmětem této akce byla demolice vstupních lávek do budovy polikliniky (budova „A“) a výstavba ocelového schodiště a výtahu. Důvodem byl havarijní stav těchto lávek.

- Cena dle veřejné zakázky: **3 810 764,88 Kč vč. DPH**
- Staveniště bylo předáno dne: **20. 3. 2018**
- Dílo dokončeno a převzato dne: **13. 6. 2018**

Umístění původních vstupních lávek



*Pohled na plánované nové schodiště a výtah na
dětskou pohotovost*



Průběh stavebních prací k 28. 3. 2018



*Průběh stavebních prací na
výstavbě výtahu a schodiště do
budovy „A“ k 15. 5. 2018*



*Pohled na dokončený výtah
a přístupové schodiště do budovy „A“*



Pohled na dokončený výtah a přístupové schodiště do budovy „A“



*Průběh stavebních na výstavbě
schodiště a úpravy prostor do zadní
části budovy „A“ k 15. 5. 2018*



*Pohled na dokončené schodiště
a úpravy prostor do zadní části budovy
„A“*



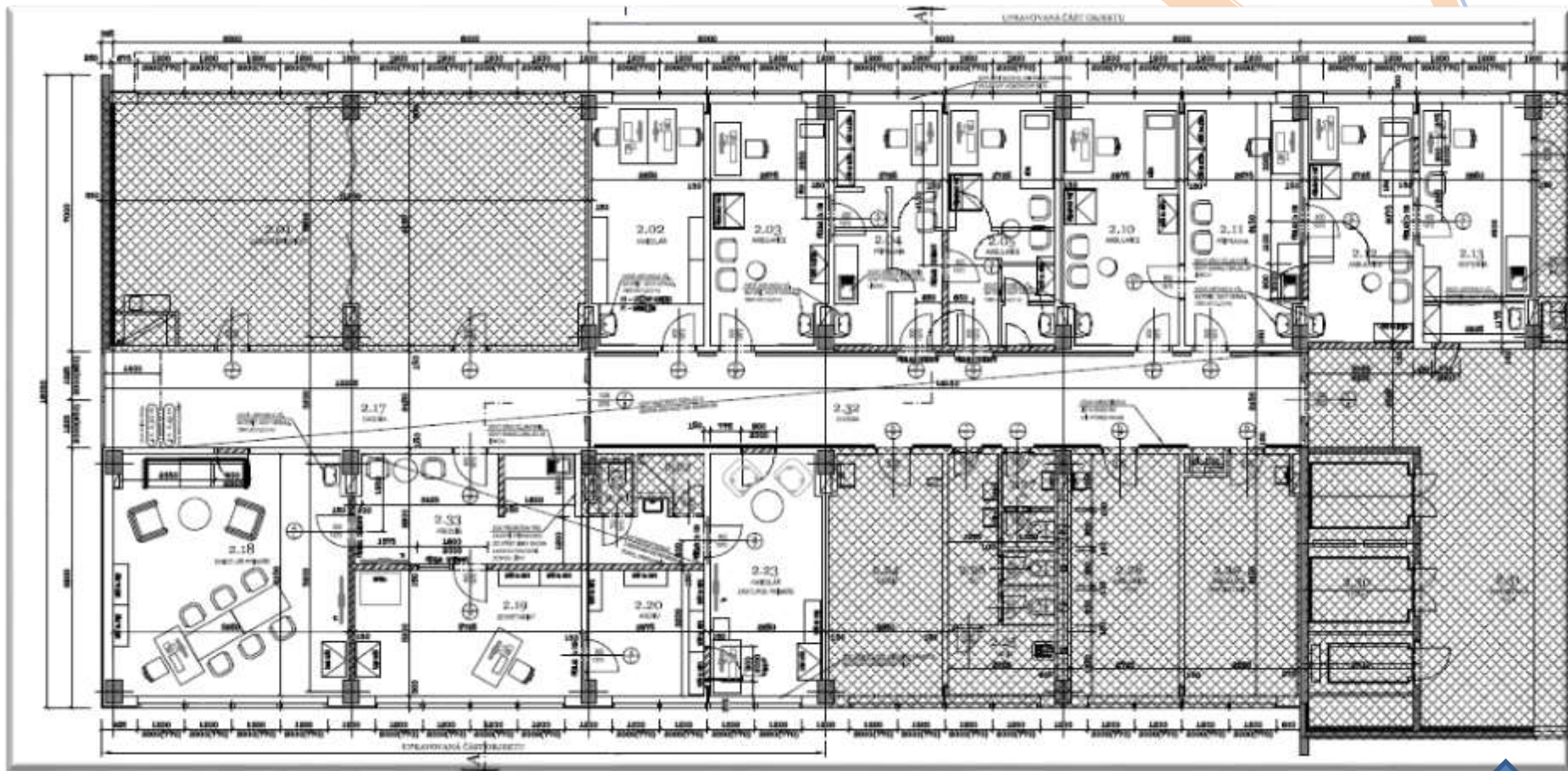
Zřízení ambulantní části a administrativního zázemí dětského a dorostového oddělení

Předmětem tohoto záměru bylo provedení stavebních prací za účelem vybudování nových ambulantních prostor včetně zřízení administrativního zázemí pro dětské a dorostové oddělení.

Aktuálně došlo k pozastavení stavby z důvodu realizace výměny svislého potrubí ZTI tzv. stoupaček v objektu.

- Celková cena dle veřejné zakázky: **4 718 359,74 Kč vč. DPH**
- Datum předání staveniště: **11. 1. 2018**
- Dílo dokončeno a převzato dne: **7. 6. 2018**

„Investice byla podpořena Ústeckým krajem“



Půdorys 2. NP v pavilonu „C“ – nové ambulance a administrativní zázemí

„Investice byla podpořena Ústeckým krajem“

22.7.2019

Krajská zdravotní, a.s. • Sociální péče 3316/12A, 401 13 Ústí nad Labem • IČ: 254 88 627
společnost vedená Krajským soudem v Ústí nad Labem, oddíl B, vložka 1550



Ústecký kraj



*Pohled na chodbu po
rekonstrukci nových ambulancí*



„Investice byla podpořena Ústeckým krajem“

22.7.2019

Krajská zdravotní, a.s. • Sociální péče 3316/12A, 401 13 Ústí nad Labem • IČ: 254 88 627
společnost vedená Krajským soudem v Ústí nad Labem, oddíl B, vložka 1550



Pohled na čekárnu a hygienický kout nových ambulancí dětského a dorostového oddělení



„Investice byla podpořena Ústeckým krajem“

Přemístění Nemocniční lékárny KZ

K přemístění veřejné části Nemocniční lékárny KZ došlo v rámci budovy A z 1. PP do 1. NP kde proběhly nutné úpravy vnitřních prostor, a to již ve sjednoceném designu Nemocničních lékáren KZ. V rámci tohoto přemístění se zejména zlepší dostupnost lékárny klientům.

- Cena dle veřejné zakázky: **3 363 112,45 Kč vč. DPH**
- Cena za vybavení lékárny: **1 723 811 Kč vč. DPH**
- Lékárna byla stavebně dokončena ke dni: **15. 3. 2018**
- Dokončení instalace vybavení interiéru: **16. 4. 2018**
- **Kolaudační souhlas** obdržen dne: 25. 5. 2018
- **Provoz lékárny odsouhlasen SÚKL** na základě obdrženého závazného souhlasného stanoviska.

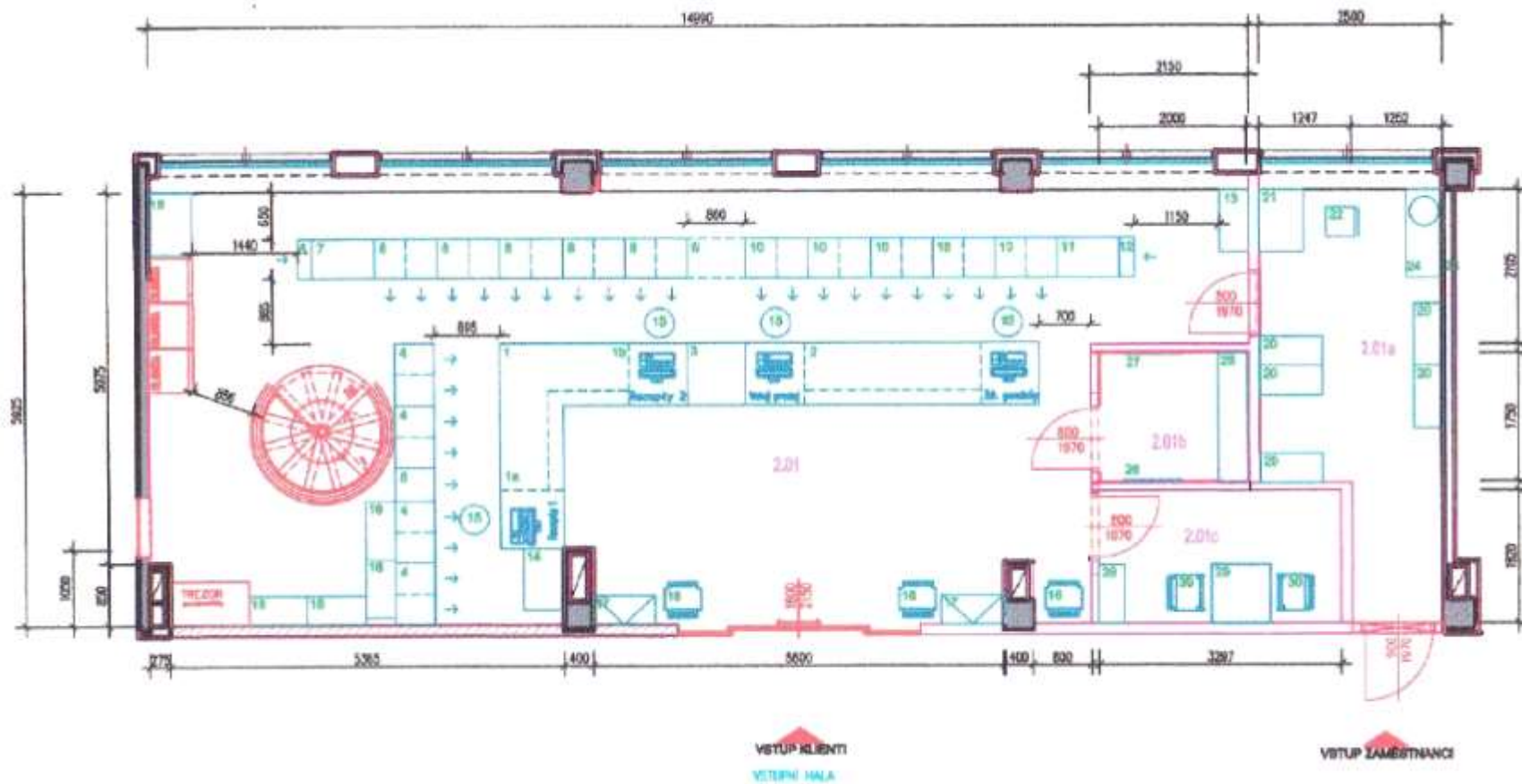
Nemocniční lékárna 



*Prostor bývalé kartotéky
v budově „A“ 1.NP, kde je
aktuálně lékárna umístěna*

Nemocniční lékárna KZ







*Pohled na prostor výdejny lékárny těsně
před dokončením stavebních prací*

Nemocniční lékárna kz

*Pohled na prostor dokončené
výdejny lékárny*

Nemocniční lékárna **kz**



Parkoviště pro zaměstnance za budovou „B“

Zřízení nových parkovacích ploch pro **186 osobních automobilů** vč. příjezdové komunikace. Součástí bylo i řešení veřejného osvětlení, terénní úpravy a náhradní výsadba stromů a keřů.

- Celková cena díla: **8 790 872 Kč vč. DPH**
- Dne 10. 10. 2017 byl zahájen zkušební provoz parkoviště
- Dne 7. 12. 2017 byl obdržen kolaudační souhlas

 „Investice byla podpořena Ústeckým krajem“





← *Průběh výstavby – zemní a terénní úpravy*

Pohled na dokončené parkoviště →



„Investice byla podpořena Ústeckým krajem“



Parkovací systém v areálu nemocnice

Zajištění dopravního provozu v nemocnici formou vjezdových bran, výjezdových bran a terminálů včetně tří automatických pokladen.

- Celková cena díla: **2 654 607,37 Kč vč. DPH**
- Dílo bylo dokončeno ke dni: 10. 11. 2017
- **Dne 1. 11. 2017** byl zahájen **bezplatný zkušební provoz** parkovacího systému.
- **Od 1. 12. 2017** byl zahájen **placený provoz** (první dvě hodiny zdarma, následně 15 Kč/hod.)

„Investice byla podpořena Ústeckým krajem“





← Hlavní vjezd - vrátnice

Zadní vjezd na parkoviště →
(mj. před budovou „B“)



„Investice byla podpořena Ústeckým krajem“



Zřízení WC antivandal pro veřejnost

- Rekonstrukce stávajícího WC pro veřejnost v budově „B“ vč. ochrany před vandalstvím.
- Rekonstrukce byla provedena pracovníky údržby Nemocnice Most, o. z.
- Celková hodnota rekonstrukce: **300 000 Kč vč. DPH**





Investiční zakázky ve fázi realizace



Zřízení nových parkovacích ploch mezi objekty „F“ a „C“

Předmětem tohoto záměru je vybudování parkoviště s 32 parkovacími stáními pro osobní automobily včetně odpovídajícího počtu parkovacích stání pro ZTP, umístěnými mezi budovu „F“ a „C“. Řešena zde bude i příjezdová komunikace, zpevnění ploch a veřejné osvětlení. Zakázka probíhá v režimu Design – Build, tzn., že vybraný zhotovitel provede návrh, projekt včetně realizace stavebních prací.



Zhotovitel:

Aktuální cena:

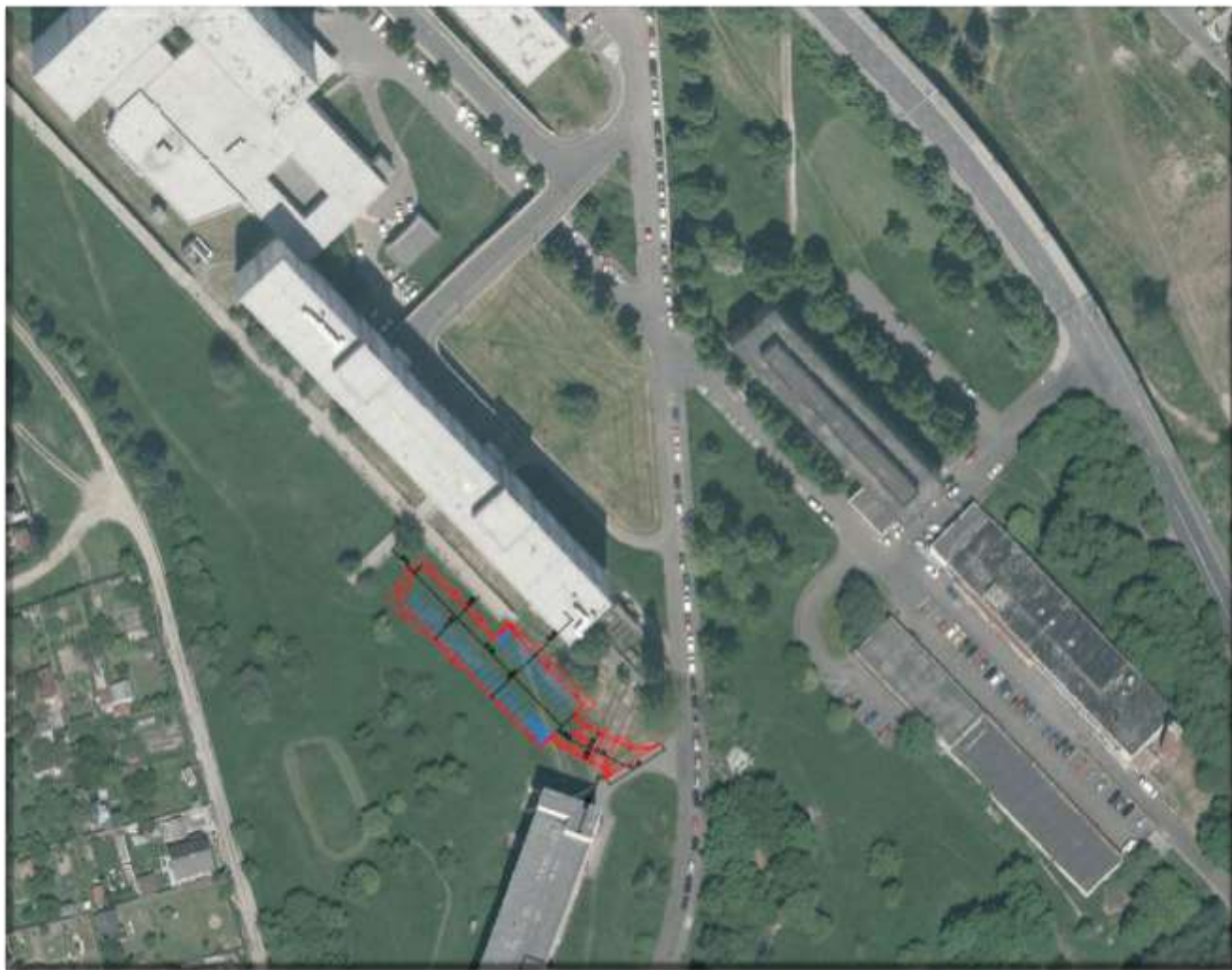
Termín dokončení:

Herkul, a.s.

7 189 924 Kč vč. DPH

09/2019

„Investice byla podpořena Ústeckým krajem“



*Náhled umístění
parkoviště mezi
objekty „F“ a „C“*

„Investice byla podpořena Ústeckým krajem“

22.7.2019

Krajská zdravotní, a.s. • Sociální péče 3316/12A, 401 13 Ústí nad Labem • IČ: 254 88 627
společnost vedená Krajským soudem v Ústí nad Labem, oddíl B, vložka 1550



← Průběh realizace parkoviště



„Investice byla podpořena Ústeckým krajem“

22.7.2019

Krajská zdravotní, a.s. • Sociální péče 3316/12A, 401 13 Ústí nad Labem • IČ: 254 88 627
společnost vedená Krajským soudem v Ústí nad Labem, oddíl B, vložka 1550

Zřízení pracoviště nové magnetické rezonance

V rámci 1. NP pavilonu „A“ v místě bývalé Nemocniční lékárny KZ dojde ke zřízení pracoviště magnetické rezonance včetně souvisejícího zázemí pro pacienty a zaměstnance.

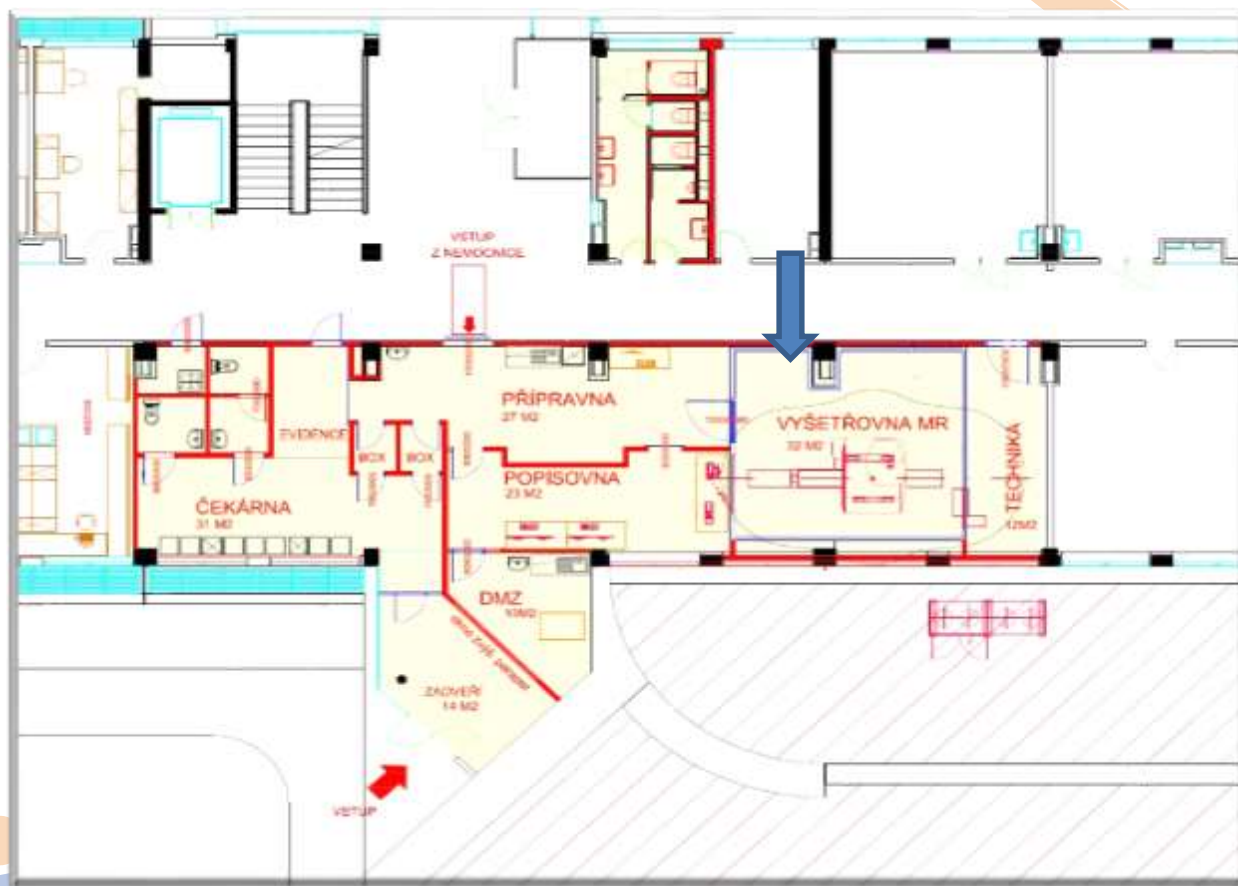
Aktuálně probíhá hodnocení veřejné zakázky na realizaci stavebních prací.

Rozpočtové náklady dle PD:	12 208 900 Kč vč. DPH
Předpoklad zahájení staveb prací:	08/2019
Předpoklad dokončení staveních prací:	12/2019



„Investice byla podpořena Ústeckým krajem“





Půdorys umístění nové magnetické rezonance

„Investice byla podpořena Ústeckým krajem“



Modernizace výtahu v budově E

V rámci veřejné zakázky na modernizaci výtahů v Krajské zdravotní, a. s., je v mostecké nemocnici prováděna kompletní výměna lůžkového výtahu v pavilonu E – plicního oddělení. Jedná se tedy novou kabinu výtahu, elektroinstalace, výtahové dveře v provedení nerez atd.

Zhotovitel:

HELGOS s.r.o.

Cena:

1 591 150 Kč vč. DPH

Termín dokončení:

8. 8. 2019



„Investice byla podpořena Ústeckým krajem“



Zřízení WC antivandal pro veřejnost

- Rekonstrukce stávajícího WC pro veřejnost v budově „Monoblok“ u lékárny, včetně ochrany před vandalstvím.
- Rekonstrukce je prováděna pracovníky údržby Nemocnice Most, o. z.
- Celková hodnota rekonstrukce je **350 000 Kč vč. DPH.**





Stavební zakázky ve fázi přípravy či realizace zpracování projektové dokumentace 2019

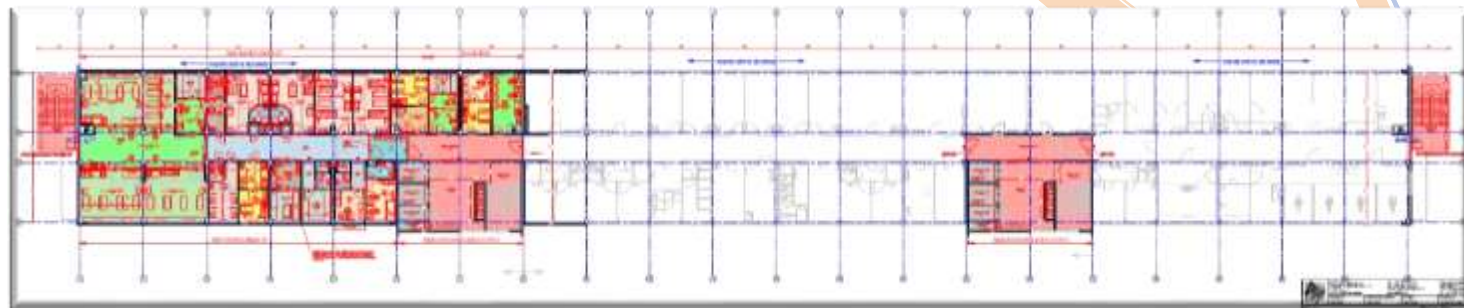


Modernizace a reorganizace dětského a dorostového oddělení v pavilonu „C“

Předmětem této zakázky je komplexní modernizace a reorganizace dětského a dorostového oddělení zejména ve 3., 5. a 7. NP, a to včetně rekonstrukce topné soustavy pavilonu „C“ a souvisejících požadavků PBŘ.

- V současné době je dokončena studie záměru.
- Probíhají projektové práce.
- Předpokládané náklady rekonstrukce činí **50 mil. Kč vč. DPH.**

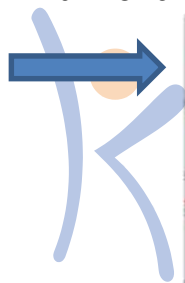
7. NP lůžková
stanice
nedonošenců



5. NP - JIRP novorozenci, JIRP kojenci
a batolata



3. NP lůžková stanice kojenci a velké děti



Rekonstrukce a sloučení stanic odd. ortopedie

Jedná se o rekonstrukci stávajících prostor oddělení neurologie pro sloučení stanic oddělení ortopedie v 9. NP. Celkově je navrženo 16 dvoulůžkových pokojů a 3 jednolůžkové nadstandardní pokoje s celkovou kapacitou 35 lůžek. Dále bude realizováno zázemí pro personál, sklady a WC.

- Projektová dokumentace na sloučení oddělení ortopedie je dokončena.
- Předpokládané náklady stavby: **9 600 000 Kč vč. DPH**

„Investice byla podpořena Ústeckým krajem“





Půdorys navrženého dispozičního řešení oddělení ortopedie



„Investice byla podpořena Ústeckým krajem“




Rekonstrukce JIP chirurgického oddělení

Předmětem záměru je optimalizace provozně dispozičního řešení s důrazem na zachování stávajícího počet lůžek v halovém systému uspořádání s monitorovacím stanovištěm včetně nového řešení zázemí zdravotnických pracovníků (zřízení lékařského pokoje, úprava hygienického zázemí a šaten).

Nové řešení systémů z oboru Techniky prostředí staveb, zejména pak: zdravotně technické instalace, vzduchotechnika, vytápění, chlazení, měření a regulace, silnoproudá elektrotechnika, slaboproudá elektrotechnika, medicínální plyny.

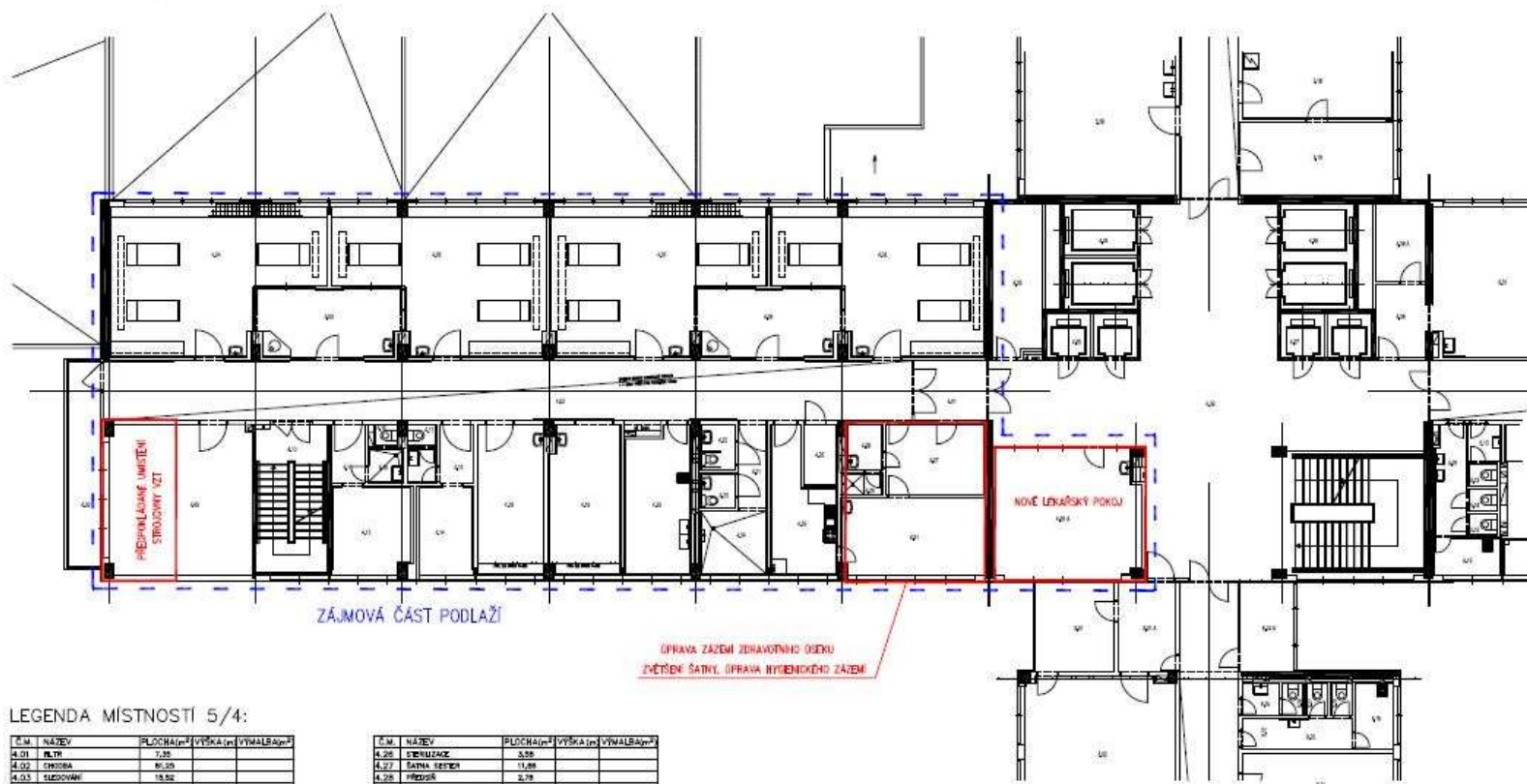
Nové řešení zdravotnické technologie, jak pevně spojené se stavbou, tak i volné (vybavení provozu vč. mobiliáře).

- 
- Předpokládané náklady stavby: **24 200 000 Kč vč. DPH**
 - V současné době probíhá předprojektová příprava



POŽADOVANÉ ÚPRAVY DISPOZIČNÍHO ŘEŠENÍ

(OSTATNÍ PROSTORY BEZ POŽADAVKŮ NA DISPOZIČNÍ ÚPRAVY)



LEGENDA MÍSTNOSTÍ 5/4:

Č.M.	NÁZEV	PLŮCHA(m²)	VÝŠKA(m)	VÝMALBA(m²)
4.01	ŘITN	7,35		
4.02	OKRESA	87,28		
4.03	LEŽOVNĚ	18,58		
4.04	BP	45,58		
4.05	BP	45,57		
4.06	LEŽOVNĚ	15,59		
4.07	BP	45,15		
4.08	BP	44,75		
4.09	SKLAD	28,77		
4.10	ROZDĚLOVÁ HALA	17,89		
4.11	PŘÍKOP	3,42		
4.12	PRACOVNÍ LOKALITA	12,04		
4.13	PŘÍKOP	3,42		
4.14	STŘEŠNÍ RESTA	5,49		
4.15	PŘÍKOP	3,78		
4.16	OPROVA	0,81		
4.17	WC	1,06		
4.18	DOLACE	18,76		
4.19	SKLAD PACIENTŮ	17,89		
4.20	BYDLECKÝ NĚHODNOST	15,49		
4.21	PŘÍKOP	4,14		
4.22	WC	5,71		
4.23	WC	5,27		
4.24	KUCHYNKA	7,08		
4.25	KUCHYNKA	12,79		

Č.M.	NÁZEV	PLŮCHA(m²)	VÝŠKA(m)	VÝMALBA(m²)
4.26	STŘEŠNÍ ZÁKOP	3,58		
4.27	BATNA VEJEN	11,88		
4.28	PŘÍKOP	3,79		
4.29	OPROVA	5,53		
4.30	-	-		
4.31	BYDLECKÝ NĚHODNOST	18,49		
4.32	SKLAD	12,08		
4.33	SKLAD	12,23		
4.34	LEŽOVNĚ VÝTAN	12,23		
4.35	OPROVA VÝTAN	6,82		
4.36	LEŽOVNĚ VÝTAN	12,23		
4.37	OPROVA VÝTAN	6,82		
4.38	PŘÍKOP	6,53		
4.39A	SKLAD	6,53		
4.39	ROZDĚLOVÁ HALA	18,91		
4.39A	PŘÍKOP	6,53		

KZ Krajská zdravotní, a.s.	JE Pátek 27. 4. 2010	Krajská zdravotní, a.s.	Stavba
Nemocnice Most, o.z.	431 81 Most	Stavba	Stavba
Objekt: Monoblok	etáž: 100 038	TP:	Stavba
1:1	Monoblok 5/4 3. NP	PS:	Stavba
		Úst. 1	KZ010A20027

Kompletní rekonstrukce nájezdových mostů na Centrální příjem a k budově „C“

Záměrem je kompletní rekonstrukce nájezdových mostů na Centrální příjem a k budově „C“ v Krajské zdravotní, a. s. – Nemocnice Most, o. z.

Aktuálně probíhá kompletace všech dostupných materiálů k výše uvedenému záměru.

Dále probíhá příprava zadání revize projektové dokumentace zpracované z roku 2010, zejména uvedení do souladu s aktuálním technickým stavem a legislativními požadavky.

Přemístění OLK do pavilonu E vč. rekonstrukce ZTI

Záměrem je přemístění Oddělení laboratorního komplementu (OLK) z pavilonu „F“ do pavilonu „E“. V prostorách pro nové umístění OLK, které jsou dány celým 4. NP a částí 3. NP stávajícího pavilonu „E“, dojde ke stavebním úpravám. Součástí investičního záměru bude také rekonstrukce svislého potrubí zdravotně technických instalací (vodovod, kanalizace). Dále bude v rámci investičního záměru řešena i rekonstrukce stávajících výtahů v zájmovém pavilonu (nákladní a osobní výtah).

- Propočet investičních nákladů komplexní rekonstrukce zájmových prostor včetně rekonstrukce rozvodů ZTI a výtahů činí 20,58 mil. bez DPH, **tj. 24,91 mil. vč. DPH.**

